



Ariennir gan
Lywodraeth Cymru
Funded by
Welsh Government

Diogelu Corfforaethol Canllaw Arferion Da

Negeseuon Allweddol

Mae 'Diogelu Corfforaethol' yn disgrifio'r trefniadau sydd ar waith y mae'r Cyngor yn eu gwneud ac i sicrhau bod pob un o'i weithwyr yn chwarae eu rhan i ddiogelu a hyrwyddo lles plant ac oedolion a all fod mewn perygl o niwed.

Mae hon yn ddogfen ganllaw i helpu pawb sy'n gweithio i wasanaethau'r cyngor ddeall sut gallent chwarae rôl hollbwysig i ddiogelu plant ac i gyflawni eu cyfrifoldebau wrth rwystro camdriniaeth plant ac oedolion, gan hybu eu llesiant.

Mae gan bawb – gweithwyr, contractwyr, gwirfoddolwyr a chynghorwyr – ran i'w chwarae o ran amddiffyn plant ac oedolion rhag niwed, boed y tu mewn neu'r tu allan i'r cartref. Cyfrifoldeb y Cyngor yw sicrhau bod staff, gwirfoddolwyr a chontractwyr yn ymwybodol o ddiogelu yn eu gwaith beunyddiol i'r Cyngor a gwybod pryd a sut i fynegi pryderon.

Mae Diogelu Corfforaethol fwyaf effeithiol pan fo;

- Arweinyddiaeth glir ar ddiogelu corfforaethol, ar bob haen o'r sefydliad, sy'n modelu ymwybyddiaeth a phrosesau adrodd ar ddiogelu drwy'r Cyngor cyfan
- Hyfforddiant ymwybyddiaeth diogelu i bob gweithiwr a gwasanaethau cymunedol aml-asantiaeth, gan roddi iddyn nhw ddealltwriaeth sylfaenol dda o'r hyn i'w wneud os ydynt yn bryderus am blentyn, oedolyn neu blant neu oedolion yn eu gwaith o ddydd i ddydd
- Gwaith ar y cyd gyda busnesau, bwytai, bariau lleol i rannu gwybodaeth ar ddiogelu gan eu bod yn aml mewn sefyllfa ddefnyddol i adnabod lle mae plant yn cael eu hecsbloetio
- Safonau clir ac effeithiol ar gyfer caffael gwasanaethau sy'n gweithio gyda phlant neu oedolion, sy'n nodi gofynion diogelu
- Proses i dimau trwyddedu cynghorau weithio gyda Safonau Masnach, Gwasanaethau Iechyd, Byrddau Diogelu Rhanbarthol a gwasanaethau plant ac oedolion i ystyried peryglon posibl wrth roddi trwyddedau
- Systemau rheoli perfformiad cadarn sy'n mesur nid yn unig waith y cyngor ond hefyd yr agwedd gorfforaethol tuag at ddiogelu fel thema ar draws gwasanaethau cyngor
- Dull gweithlu wedi'i safoni sy'n sicrhau arferion recriwtio diogelach. Archwiliadau cyflogaeth cadarn, addysg ar ddiogelu a chyfluoedd datblygu

Mae'r cynghorau mwyaf effeithiol yn gweithio mewn partneriaeth gyda phlant, pobl ifanc ac oedolion, gan sicrhau bod pobl yn gwrandao arnynt a bod eu llais yn cael ei glywed. Gellir ymgynghori gyda phlant, pobl ifanc ac oedolion, er mwyn deall eu safbwyntiau a'u profiadau nhw, o ran pa gamau ymarferol y gall cynghorau eu cymryd i'w cadw'n ddiogel rhag niwed y tu allan i'r cartref.

1. Pwrpas

Mae'r canllaw hwn wedi ei gomisiynu gan Lywodraeth Cymru (LIC), gan weithio mewn partneriaeth gyda Chymdeithas Llywodraeth Leol Cymru (CLILC) er mwyn diweddarau a chryfhau arferion diogelu corfforaethol lle bynnag y bo modd ledled Cymru, ac i alluogi i gynghorau bennu safonau cyffredin lle maent yn credu ei bod yn briodol gwneud hynny. Mae'r canllaw, felly, yn defnyddio adroddiadau blaenorol yn ymwneud â Diogelu Corfforaethol Awdurdod Lleol a ymgwymerwyd gan Swyddfa Archwilio Cymru (SAC) yn 2015 a 2019.

Bwriad y canllaw hwn yw cynorthwyo Awdurdodau Lleol Cymru i ddatblygu arferion diogelu corfforaethol da ymhellach. Mae arolwg o enghreifftiau arferion da cyfredol, a'r meddylfryd diweddaraf mewn perthynas â diogelu corfforaethol ledled Cymru a'r DU yn ehangach, wedi ffurfio sylfaen y canllaw hwn. Nid yw'r canllaw yn honni ei fod yn cynnig set bendant o ofynion, ond yn hytrach adnabod rhai o'r nodweddion a'r ystyriaethau allweddol y bydd Awdurdodau Lleol eisiau eu hystyried wrth ddatblygu eu trefniadau diogelu corfforaethol.

Tra bo ffocws y canllaw ar egwyddorion, nodweddion a chryfderau allweddol sy'n gysylltiedig â diogelu corfforaethol da, mae hefyd yn cyfeirio at ac yn dyfynnu enghreifftiau penodol, dulliau a thempledi o bob cwr o Gymru a mannau eraill. Yn bennaf, nid yw'r enghreifftiau hyn yn cael eu hatgynhyrchu yn llawn ond gellir eu gweld drwy gyfrwng o hyperddolennau perthnasol neu wedi eu cynnwys yn yr Atodiadau.

Mae'r termau 'plentyn' a 'phlant' yn golygu hyd at 18 oed, fel y diffinnir yn Neddff Gwasanaethau Cymdeithasol a Llesiant (Cymru) 2014. Mae'r term 'oedolyn' yn golygu person dros 18 oed.

2. Cyflwyniad

**Mae Gweithdrefnau Diogelu Cymru (GDC) yn diffinio diogelu fel:
“Rhwystro ac amddiffyn plant ac oedolion sydd mewn perygl o gamdriniaeth neu esgeulustra ac addysgu'r sawl o'u cwmpas i adnabod yr arwyddion a'r peryglon”**

Mae diogelu yn gyfrifoldeb i bawb. Mae'r egwyddor yma wedi ei nodi mewn deddfwriaeth, canllawiau statudol a Chodau Ymarfer yng Nghymru, dan y Ddeddf Gwasanaethau Cymdeithasol a Llesiant (Cymru). Mae'r rhain i'w gweld ar [Hwb Dysgu Gofal Cymdeithasol Cymru](#). Mae Safonau Cenedlaethol ar gyfer Hyfforddiant Diogelu yn cael eu datblygu, dan arweiniad Gofal Cymdeithasol Cymru, a fydd yn berthnasol i bob Cyngor yng Nghymru. Gweler yr adran Datblygu'r gweithlu isod.

Mae Gweithdrefnau Diogelu Cymru yn helpu staff o bob asiantaeth a ledled Cymru i ddefnyddio deddfwriaeth a chanllawiau diogelu yn eu gwaith. Maent yn rhoi cyngor ar adnabod ac ymateb i bryderon ynglŷn a phlant mewn perygl ac oedolion mewn perygl. [Gofal Cymdeithasol Cymru](#) (safeguarding.wales)

Ynghyd â sicrhau y gallwn ymateb i bryderon diogelu am blant ac oedolion unigol, mae angen gwaith i sicrhau bod gwasanaethau, lleoedd a mannau yng Nghymru yn rhwystro risg a hyrwyddo diogelwch. Mae llawer o hyn yn cael ei gyflawni drwy gofrestru, rheoleiddio ac arolygu gwasanaethau. Fodd bynnag, mae gan agweddau arloesol tuag at ddiogelu corfforaethol hefyd rôl ganolog i'w chwarae.

Mae cynghorau yn chwarae rôl hollbwysig, statudol o ran diogelu plant ac oedolion ac mae ganddynt gyfrifoldeb allweddol i arwain ar rwystro cam-drin plant a hyrwyddo eu lles. Gall diogelu ond fod yn wirioneddol effeithiol os yw wedi ei wreiddio ym mhob Cyfarwyddiaeth, Adran a Thim mewn Cyngor, ar lefel 'y galon a'r meddwl'. Mae gan bawb – gweithwyr, contractwyr, gwirfoddolwyr a chynghorwyr – rôl i'w chwarae i amddiffyn plant rhag niwed, boed yn y cartref neu'r tu allan.

Mae Llywodraeth Cymru wedi cyhoeddi [Cynllun Gweithredu Cenedlaethol – Rhwystro ac Ymateb i Gamdriniaeth Rhywiol Plant](#) yn 2019, sydd wedi arwain at ddatblygu'r Canllaw hwn. O ganlyniad, mae mwyafrif yr enghreifftiau o arferion da yn y canllaw hwn yn canolbwyntio ar faterion sy'n ymwneud â diogelu plant. Serch hynny, gellir defnyddio'r wybodaeth a'r ystyriaethau yn y canllaw hwn hefyd ar gyfer diogelu corfforaethol i greu gwasanaethau, lleoedd a mannau i oedolion ynghyd â phlant.

¹ Noddwyd Gweithdrefnau Diogelu Cymru gan Lywodraeth Cymru a phartneriaid diogelu statudol, a ddatblygodd ac a lansiodd Gweithdrefnau Diogelu newydd Cymru ym mis Tachwedd 2019. Mae'r gweithdrefnau hyn yn cynrychioli'r arferion presennol gorau o ran deall cysyniadau diogelu allweddol a lle'n berthnasol maent yn cael eu dyfynnu yn y ddogfen hon.

3. Beth yw Diogelu Corfforaethol?

Mae 'Diogelu Corfforaethol' mewn Cyngorau yn disgrifio ymrwymiad polisi y mae Cyngor yn ei wneud a'r trefniadau sydd ganddo ar waith, i sicrhau bod pob un o'i Gyfarwyddiaethau a'i weithwyr yn chwarae eu rhan i ddiogelu a hyrwyddo lles plant ac oedolion a allai fod mewn perygl o niwed.

Gall hyn gynnwys ystod eang iawn o wasanaethau mewn Cyngor, ar lefel llywodraethu a llunio polisi ar un llaw, trwodd i gyflenwi gwasanaeth wyneb yn wyneb ar y llall; bydd hyn, er enghraifft, yn cynnwys gweithgareddau cynllunio ffurfiol, rheoli strydlyn, safonau masnach, tai, datblygu economaidd, llyfrgelloedd, caffaeliad Cyngor eang a rheoli gwastraff, a mwy.

Cyfrifoldeb y Cyngor yw sicrhau bod staff, gwirfoddolwyr a contractwyr yn ymwybodol o ddiogelu yn eu gwaith beunyddiol i'r Cyngor a gwybod pryd a sut i leisio pryder.

Yn 2015, cyhoeddodd [Swyddfa Archwilio Cymru](#) adroddiad ar eu harolwg o bolisiâu Diogelu Corfforaethol Cyngorau yng Nghymru. Gwnaethant argymhellion ar nifer o feysydd lle gellid gwella. Ymgwymerwyd ag arolygon pellach o drefniadau Cyngorau ar gyfer diogelu rhwng 2019 a 2021, gan gynnwys argymhellion pellach ar gyfer gwella; mae'r rhain i'w gweld ar [wefan SAC](#). Ymhlith y meysydd lle argymhellwyd gwelliannau, nododd SAC y themâu canlynol:

- Gwella atebolrwydd ar gyfer Diogelu Corfforaethol
- Sicrhau bod risgiau diogelu yn cael eu hystyried ar lefelau corfforaethol a gweithredol
- Gwella systemau i fonitro cydymffurfio gyda hyfforddiant diogelu
- Gwella synergedd ac eglurder rolau rhwng yr Aelod Arweiniol a Hyrwyddwr Aelodau
- Sicrhau bod hyfforddiant diogelu yn cael ei ymgymryd gan contractwyr neu ddarparwyr gwasanaeth a gomisiynwyd sy'n cyflenwi gwasanaethau i blant

Mae nifer o swyddogaethau thematig sy'n ddefnyddiol i'w hystyried wrth arolygu neu ddatblygu diogelu corfforaethol, a sut y mae Cyngorau yn gallu lleihau'r risg i bant a phobl ifanc a chreu amgylchedd diogel a gwasanaethau iddynt deimlo eu bod yn cael eu gwarchod.

4. Arweinyddiaeth a Diwylliant

Bydd gan Arweinydd y Cyngor ymrwymiad clir i Diogelu Corfforaethol, ond mater i Gyngorau unigol yw penderfynu pa bortffolio sy'n arwain ar Ddiogelu Corfforaethol.

Tra bydd Gyngorau unigol yn penderfynu ar eu strwythur nhw o arweinyddiaeth, mae'r model o arweinyddiaeth a ddsberthir, gan gychwyn gyda'r Prif Weithredwr fel 'Hyrwyddwr Diogelu' ac yn ffrydio i lawr drwy'r sefydliad i arweinydd a enwebir, yn cael ei ystyried yn enghraifft o arfer dda, mewn rhai Gyngorau yng Nghymru.

Dylai'r arweinydd a enwebir fod yn glir ynglŷn â'i rôl a derbyn hyfforddiant priodol. Mae gwybodaeth am yr arweinydd enwebedig a'i rôl yn cael ei bwyo i bob rhan o'r Cyngor, i swyddogion ac arweinwyr diogelu eraill mewn Adrannau a hybu diwylliant ledled y Cyngor o ymwybyddiaeth o ddiogelu. Pan gaiff y canllawiau eu dosbarthu i staff mewn Adrannau nad ydynt efallai yn gyfarwydd gyda diogelu, gall arweinwyr annog staff i ofyn cwestiynau.

Mae'r allwedd i ddiogelu effeithiol yn gorwedd gydag ansawdd arweinyddiaeth leol, y diwylliant y mae'r arweinwyr hynny yn ei datblygu o fewn a rhwng eu sefydliadau ac effeithlonwydd cydweithio, yn strategol ac yn y maes. Bydd y Gyngorau mwyaf effeithiol yn gallu arwain a dylanwadu ar bartneriaid, yn lleol ac yn rhanbarthol, i sicrhau bod trefniadau Diogelu Corfforaethol ar waith ym mhob bwrdd partneriaeth awdurdod lleol.

Mae'r nodweddion canlynol wedi eu disgrifio fel enghreifftiau o ble mae Diogelu Corfforaethol yn debygol o fod fwyaf llwyddiannus:

- Arweinyddiaeth diogelu corfforaethol glir, ar bob haen y sefydliad, sy'n modelu diwylliant o ymwybyddiaeth o ddiogelu ac adrodd ledled y Cyngor
- Seilwaith sy'n hwyluso staff i weithredu'n ddiogel ac yn gymesur wrth leisio pryderon drwy sianeli priodol
- Diwylliant wedi ei wreiddio o ymwybyddiaeth o ddiogelu a herio ar lefel y Cabinet a'r bwrdd rheoli
- Aliniad cryf a gweladwy o fewn portffolio penodol yn y Cabinet
- Gweld holl brif swyddogion yn hyrwyddo diogelu corfforaethol
- Defnydd systematig gwerthuso a monitro perfformiad mewn perthynas â diogelu corfforaethol mewn pwyllgorau
- Arweinyddiaeth gymunedol a phartneriaeth effeithiol yn y synnwyr ehangaf, yn canolbwyntio ar feithrin ac ymgysylltu ar ddiogelu ar draws rhwydweithiau a phartneriaethau lleol a rhanbarthol ehangach.

Enghreifftiau o Arferion Da

Mae CLILC wedi cynhyrchu nifer o Ganllawiau i Aelodau Etholedig ar eu cyfrifoldebau fel Gyngorwyr.

[Llyfrau Gwaith i Gyngorwyr ar Ddatblygiad Personol](#)

Mae Partneriaeth Ddysgu GIG Cymru wedi datblygu modiwl dysgu ar Ddiogelu Corfforaethol. Y bwriad yw ei gwblhau yn y cyfnod cynefino, neu fel cwrs gloywi i weithwyr neu wirfoddolwyr sydd â chysylltiad anuniongyrchol neu afreolaidd gyda phlant a/neu oedolion mewn perygl.

[Learning@Wales – Ymwybyddiaeth o Ddiogelu Corfforaethol](#)

Mae Llywodraeth Cymru wedi cyhoeddi Cod Ymarfer yn y gyfres gweithio Gyda'n Gilydd i Ddiogelu Pobl, sydd wedi ei anelu at grwpiau a sefydliadau sy'n cynnig gwasanaethau i bant ac oedolion.

[Gweithio Gyda'n Gilydd i Ddiogelu Pobl: Cod Ymarfer Diogelu](#)

Edrychodd gwerthusiad annibynnol, a gomisiynwyd gan y Bwrdd Diogelu Annibynnol Cenedlaethol yn 2020, ar ddata a gasglwyd o bob un o'r 22 Awdurdod Lleol yng Nghymru ar nifer o themâu, gan gynnwys systemau 'Drws Ffrynt', gwaith aml-asiantaeth gan gynnwys MASH a rhannu gwybodaeth.

[Gwerthusiad o Drefniadau Diogelu Gweithredol Aml-Asiantaeth yng Nghymru](#)

5. Cymdogaethau a Chymunedau

Mae gan gynghorau rôl hollbwysig o ran deall eu cymuned leol, a gweithredu fel arweinydd i gefnogi cymunedau i ymateb i heriau y gallent eu wynebu ar adegau gwahanol.

Mae plant, pobl ifanc ac oedolion yn byw, dysgu, gweithio, chwarae ac ymweld mewn amrywiol leoliadau: yn y cartref, yn yr ysgol ac amgylcheddau dysgu, grwpiau cyfoedion/ffrindiau, cymdogaethau, cymunedau a mannau arlein. Er bod y rhyngweithio, y gweithgareddau a'r cysylltiadau yn rhan o dyfu i fyny a dysgu sut i reoli risg, gall y risgiau yn y mannau hynny fod yn fwy difrifol yn aml. Bydd y mannau a'r risgiau yn amrywio, yn dibynnu ar y lleoliad, boed yn drefol, yn ddinas neu'n wledig. Ychydig o ddylanwad sydd gan rieni a gofawrwr ar y cyd-destunau hyn, a gall profiad pobl ifanc o niwed y tu allan i'r cartref danseilio perthynas rhwng plentyn a rhiant. Cyd-gyfrifoldeb y Cyngor, ynghyd â chyrff cyhoeddus eraill, yw ystyried y risgiau y mae amgylcheddau yn eu cynrychioli i blant a phobl ifanc.

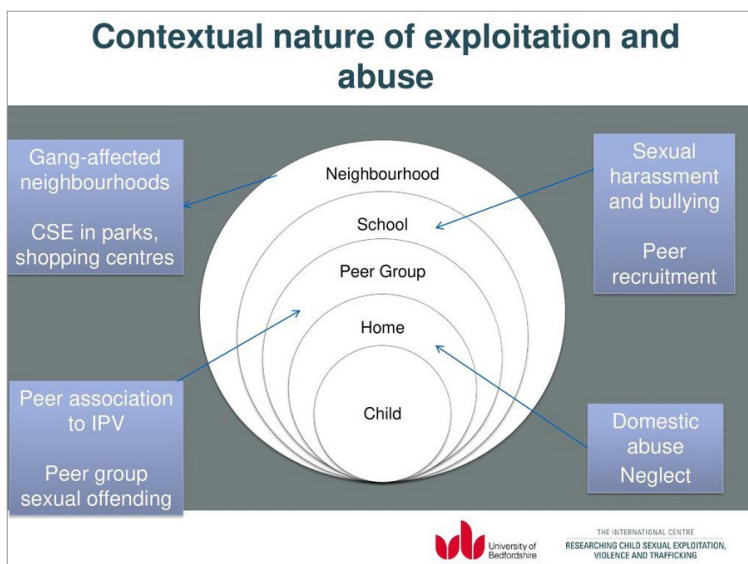
Gall staff, gwirfoddolwyr a chontractwyr fod yn 'llygaid a chlustiau' y Cyngor, wrth iddynt ymgymryd â'u gwaith bob dydd, oherwydd mae diogelu yn fater i bawb. Dyma rai enghreifftiau:

- Swyddogion Tai – mae nifer o arolygon o blant sy'n cael eu niweidio wedi nodi pwysigrwydd Swyddogion Tai, sydd â mewnelediad unigryw i fywydau teuluoedd ac a all adnabod arwyddion o gamdriniaeth, esgeulustra neu ecsbloetio
- Rheoli Gwastraff – mae casglwyr gwastraff yn mynd i'r un tai a chymunedau bob wythnos a gallant sylwi os yw plentyn yn dioddef neu mewn perygl o gamdriniaeth
- Parciau a gerddi – gall staff neu gontractwyr sylw ar ble mae plant a phobl ifanc yn ymgasglu, ac adnabod ymddygiad sy'n achosi pryder a allai awgrymu bod rhyw fath o gamdriniaeth neu ecsbloetio yn digwydd
- Iechyd yr Amgylchedd – yn eu gwaith beunyddiol, wrth archwilio eiddo, gall swyddogion ystyried materion diogelu y maent yn eu gweld, mewn eiddo trwyddedig, gwystai neu gartrefi pobl.

I gynorthwyo staff pan fyddant allan mewn cymdogaethau lleol, bydd y Cynghorau mwyaf effeithiol yn darparu hyfforddiant ymwybyddiaeth o ddiogelu da i bob gweithiwr. Bydd hyn yn rhoi dealltwriaeth sylfaenol dda iddynt o'r hyn i'w wneud os ydynt yn gweld neu yn bryderus am risg diogelu posibl, yn eu gwaith o ddydd i ddydd.

Nid gwaith y Cyngor y unig yw amddiffyn plant ac oedolion, fodd bynnag. Mae'n gofyn am waith aml-asiantaeth effeithiol a chydweithrediad y gymuned ehangach ac asiantaethau partner, i ddatblygu a gweithredu gweithgaredd cydgysylltiedig, gan ddefnyddio tystiolaeth a gwybodaeth leol, wedi eu rhannu yn briodol.

Mae gan Gynghorau rôl arwain ac adfocatiaeth lleol a chymunedol unigryw, gan weithio gyda'r gymuned, yr heddlu a chyrff cyhoeddus eraill i sicrhau bod plant a phobl ifanc yn aros yn ddiogel yn y mannau lle maent yn byw a chyfarfod. Bydd gan bob Cyngor ddealltwriaeth dda, drwy wybodaeth leol, o ba gamau a allai fod fwyaf effeithiol mewn cymdogaeth benodol, gan gynnwys pwy yw'r personau gorau yn y gymuned leol i weithredu fel 'gwarcheidwaid cymunedol'.



cafwyd caniatâd gan Contextual Safeguarding
cnetwork.org.uk

Enghreifftiau o Arferion Da

Mae'r Cod Ymarfer yn y gyfres Gweithio gyda'n Gilydd i Ddiogelu Pobl yn rhoi canllawiau ar ddiogelu i unigolion, grwpiau a sefydliadau sy'n cynnig gweithgareddau neu wasanaethau i blant ac oedolion yng Nghymru.

[Gweithio Gyda'n Gilydd i Ddiogelu Pobl: Cod Ymarfer Diogelu](#)

Ymgymrodd CASCADE, Canolfan Ymchwil a Datblygu Gofal Cymdeithasol Plant ym Mhrifysgol Caerdydd, ag ymchwil ar ecsbloetio troseddol plant. Awgrymodd y darganfyddiadau bod gwaith aml-asiantaeth yn galluogi rhannu gwybodaeth, i helpu adnabod mannau lle mae pobl ifanc mewn mwy o berygl, megis McDonalds, tiroedd prifysgolion, gan alluogi ymateb aml-asiantaeth wedi ei deilwra i'r risg. Roedd partneriaid o'r gwasanaeth Tai, Ieuencid, Troseddau Ieuencid ac Addysg yn rhan o'r ymateb aml-asiantaeth.

[Adroddiad Interim ar Ecsbloetio Troseddol Plant yng Nghymru](#)

Cynyddu Ymwybyddiaeth – Materion Allweddol i Arweinwyr Strategol Ymchwil i Arferion, Cymdeithas Plant a Phrifysgol Swydd Rhydwy

Fel rhan o Raglen Cymorth Trechu Ecsbloetio Plant, nodwyd bod codi ymwybyddiaeth o ecsbloetio plant mewn cymunedau yn allweddol i ddeall, a delio gyda'r math hwn o gamdriniaeth. Mae'n bwysig teilwra codi ymwybyddiaeth i'r cyd-destun lleol ac i grŵp neu grwpiau penodol i weithio mewn cymunedau. Mae'r adnoddau hyn yn adnabod y cwestiynau allweddol ar gyfer cynllunio a chyflenwi rhaglen codi ymwybyddiaeth. Yn bwydo iddo mae tystiolaeth gwaith ymchwil a thystiolaeth o'r rhaglen gyflenwi yn TCE.

[Codi Ymwybyddiaeth yn y Gymuned – Materion Allweddol i Arweinwyr Strategol](#)

Pecyn Asesu Cymdogaeth Prifysgol Rhydwy

Datblygwyd y pecyn Asesu Cymdogaeth hwn gan Brifysgol Swydd Rhydwy, gyda Gwasanaeth Plant a Theuluoedd Hackney, i gynorthwyo ymarferwyr i ystyried sut i asesu a datblygu ymatebion i risg mewn cymdogaethau. Bwriad y pecyn yw cynorthwyo ymarferwyr i ymgymryd ag asesiad cyd-destunol mewn cyd-destun cymdogaethol. Mae'r pecyn yn cynnwys cyfres o ddulliau asesu.

[Pecyn Asesu Cymdogaeth](#)

Pecyn Mapio Diogelwch Cymunedol Prifysgol Swydd Rhydwy

Mae Diogelu Cyd-destunol (CS) yn ddull o ddiogelu sy'n cynorthwyo Cynghorau i adnabod ac ymateb i'r niwed y mae pobl ifanc yn ei brofi y tu allan i'r cartref. Gelir defnyddio mapio diogelwch gan Gynghorau fel rhan o asesiad ehangach o risg mewn cymdogaethau lleol, neu ar ei ben ei hun gyda phobl ifanc unigol. Mae manylion pellach ar ymgymryd ag asesiad cyd-destunol i'w weld ar y rhwydwaith Diogelu Cyd-destunol.

[Ymarfer Mapio Diogelwch](#)

Mae Llywodraeth Cymru wedi cyhoeddi canllawiau statudol ar ddiogelu plant rhag ecsbloetio rhywiol. Mae hyn yn cynnwys cyngor a gofynion statudol ar waith i rwystro camdriniaeth.

[Diogelu plant rhag ecsbloetio rhywiol | GOV.WALES](#)

6. Busnesau a gwasanaethau lleol

Yn ganolog i effeithiolrwydd diogelu plant ac oedolion yw gallu Cynghorau lleol i weithio gydag ystod eang o fusnesau lleol ac arweinwyr busnes.

Mae'r gallu i weithio gyda, rhannu gwybodaeth a datblygu ymyraethau ar draws partneriaethau yn hollbwysig, ac yn cynnwys gweithio mewn mannau a chyd-destunau nad ydynt wedi eu cysylltu yn draddodiadol gyda gofal cymdeithasol plant neu oedolion.

Yn ychwanegol ar gyrff cyhoeddus (iechyd, yr heddlu, gwasanaeth prawf, addysg a gwasanaethau cymdeithasol) gallai partneriaid eraill, anraddodiadol, gynnwys:

- Busnesau a siopau lleol
- Perchnogion clybiau nos
- Theatrau a lleoliadau cerddoriaeth
- Canolfannau siopa
- Tecawês
- Siopau bwyd cyflym
- Cwmnïau tacsï lleol
- Sinemâu

Gall gwestai, bariau a bwytai, tecawê hwyr y nos, siopau diodydd trwyddedig, sinemâu neu eiddo trwyddedig arall ddod i gysylltiad â phlant ac oedolion sydd mewn perygl o niwed. Mae pobl sy'n gweithio yn y diwydiannau hyn mewn sefyllfa unigryw i sylwi ar arwyddion ecsbloetio a mathau eraill o gamdriniaeth. Mae arferion da yn y maes hwn yn annog eiddo trwyddedig a busnesau eraill i'w gwneud y ofynnol bod eu staff yn ymgymgryd â hyfforddiant diogelu.

Enghreifftiau o Arferion Da

Cychwynnodd Comisiynydd yr Heddlu yn Ne Cymru hyfforddiant gorfodol i heddwision sy'n gweithio yn yr economi nos. Mae'r hyfforddiant wedi ei gynig i eraill sy'n gweithio yn y maes hwn, megis staff bar, tacsis a gweinidogion stryd.

[Hyfforddiant Ymwybyddiaeth Bod yn Agored i Niwed – De Cymru](#)

Mae mwy na thraean o Gynghorau nawr wedi cyflwyno hyfforddiant gorfodol i yrwyr tacsis a cherbydau hur preifat ar ecsbloetio rhywiol plant. Mae rhai wedi defnyddio Tystysgrif Lefel 2 SQA ar gyfer gyrwyr tacsis a cherbydau hur preifat.

[Tystysgrif Lefel 2 Cyflwyniad i Rôl Gyrwyr Tacsis a Cherbydau Hur Preifat Proffesiynol](#)

Gweithiodd Prifysgol Rhydwyly gyda gwahanol adrannau Cyngor, cymdeithasau busnes lleol a'r sector gwirfoddol i ddelio gyda phryderon diogelu mewn busnesau a chymdogaethau lleol.

[Ymateb i bryderon diogelu mewn busnesau a chymdogaethau lleol](#)

Mae Cyngor Sir y Fflint wedi rhoi canllawiau LIC ar eu gwefan ar ddelio gyda chaethwasiaeth fodern yn y sector gwestai yng Nghymru.

[Trechu Caethwasiaeth Fodern yn y Sector Gwestai yng Nghymru](#)

Mae Prifysgol Rhydwyly wedi cynhyrchu gwybodaeth i arweinwyr strategol ar godi ymwybyddiaeth yn y gymuned.

[Codi Ymwybyddiaeth yn y Gymuned – Materion Allweddol i arweinwyr strategol](#)

Mae Cynghorau yn Lloegr wedi cynhyrchu adnoddau i yrwyr tacsis, gwestai a siopau tecawê i'w helpu i adnabod pobl ifanc mewn perygl o gael eu hecsbloetio. Mae'r rhain yn cynnwys sticeri, posterï a llawlyfrau.

[Llawlyfr i Yrwyr Tacsis a Cherbydau Hur preifat – Gorllewin Sussex](#)

Crëwyd gan Safer London, nod y pecyn hwn yw darparu gwybodaeth hanfodol i ganolfannau siopa, rheolwyr canol tref, rheolwyr cymdogaeth, hybiau cludiant a mannau manwerthu i wella gwaith diogelu pobl ifanc ac oedolion sy'n agored i niwed, yn y parth cyhoeddus.

[Pecyn diogelu mewn mannau cyhoeddus](#)

7. Caffaeliad

Mae practis effeithiol mewn Cynghorau yn cynnwys pennu safonau clir ac effeithiol a gofynion cydymffurfedd contract cadarn gyda holl ddarparwyr gwasanaethau allanol i'r cyhoedd.

Mae cytundebau lefel gwasanaeth ar gyfer caffael gwasanaethau'r Cyngor, i ymgymryd â dyletswyddau Awdurdod Lleol, yn ffordd effeithiol o ymwreiddio arferion diogelu yn y gwasanaethau a gynigir gan Gyngor, naill ai drwy ddarparwyr trydydd parti neu wrth gomisiynu gwasanaethau cymorth. Wrth gomisiynu gwasanaethau, bydd arferion da mewn caffaeliad yn gweld Cynghorau yn rhoi ystyriaeth ofalus i ba fesurau diogelu sydd eu hangen gan gontractwyr neu ddarparwyr gwasanaeth. Er enghraifft:

- Archwiliadau Gwasanaeth Datgelu a Gwahardd (DGD) ar lefel briodol
- Polisiâu diogelu
- Hyfforddiant diogelu
- Arferion cadwyn gyflenwi foesegol
- Polisi caethwasiaeth fodern

Byddai hyn yn berthnasol i wasanaethau lle mae contractwyr yn debygol o ddod i gysylltiad â phlant, pobl ifanc neu oedolion mewn perygl a gall ffurfio rhan o'r trefniadau rheoli contract. Enghraifft o arfer dda yw sicrhau bod gwasanaethau dan gontract i'r Cyngor yn defnyddio cwmnïau tacsï gydag archwiliad GDG.

Enghreifftiau o Arferion Da

Yn 2018 cyhoeddodd y Ganolfan ar gyfer Arbenigrwydd ar Gamdriniaeth Rhywiol Plant arolwg cyflym o'r gwaith o gomisiynu gwasanaethau ar gyfer delio gyda chamdriniaeth rhywiol plant. Er ei fod yn canolbwyntio ar Loegr, gall fod o ddiddordeb i Gynghorau yng Nghymru.

[Comisiynu gwasanaethau lleol yn delio gyda chamdriniaeth ac ecsbloetio rhywiol plant yn Lloegr](#)

Mae Polisi Caffaeliad Cyngor Cernyw yn rhoi ymrwymïadau clir i 'Orfodi safonau diogelu cadarn' a 'Trechu caethwasiaeth fodern a masnachu mewn pobl' yn eu cadwyni cyflenwi.

[Polisi a Fframwaith Caffaeliad Cyfrifol](#)

8. Trwyddedu a Chynllunio

Trwyddedu

Yn 2018, cyhoeddodd Swyddfa Gartref y Llywodraeth ganllawiau diwygiedig dan Adran 182 y Ddeddf Drwyddedu 2003. Mae hyn yn cynnwys cyfarwyddyd ar amddiffyn plant rhag niwed, gan gynnwys ecsbloetio rhywiol. Mae paragraff 14.61 y Canllaw hwn yn dweud:

"A statement of licensing policy should indicate which body the licensing authority judges to be competent to act as the responsible authority in relation to the protection of children from harm. This may be the local authority social services department, the Local Safeguarding Children Board or other competent body as agreed locally. It would be practical and useful for statements of licensing policy to include descriptions of the responsible authorities in any area and appropriate contact details."

Mae arferion da yn y maes hwn wedi gweld Cynghorau yn gweithio gydag eraill, megis Safonau Masnach, Iechyd, Byrddau Diogelu Rhanbarthol a gwasanaethau plant ac oedolion i amddiffyn plant rhag niwed. Gall Datganiadau Polisi Trwyddedu atgyfnerthu diogelu plant ac oedolion rhag gwahanol fathau o niwed y gallent fod mewn perygl ohonynt mewn eiddo trwyddedig.

Gall Cynghorau gyfrannu tuag at ddiogelu drwy ystyried ffactorau amgylcheddol sy'n gallu rhoi plant ac oedolion mewn perygl o gamdriniaeth.

Cynllunio

Mewn perthynas â'u dyletswyddau ehangach ar ddatblygu'r economi a chynllunio, mae gan Gyngorau y cyfle i lunio a dylanwadu ar lle cytunir lleoli eiddo trwyddedig newydd, lleoliad adeiladau a dyluniad a siâp manau cyhoeddus, er mwyn lleihau'r cyfleoedd i gam-drin plant. Gan ddefnyddio gwybodaeth leol gan weithwyr cymunedol a thimau diogelu gall adrannau trwyddedu a chynllunio Cynghorau asesu risg eiddo newydd a'r ystyriaethau diogelwch sydd angen eu rhoi ar waith i sicrhau lles plant ac oedolion sy'n defnyddio'r eiddo.

Enghreifftiau o Arferion Da

Mae Datganiad Polisi Trwyddedu Cyngor Bwrdeistref Sirol Caerffili yn cyfeirio'n benodol at a rhoi cyngor ar amddiffyn plant ac oedolion rhag ecsbloetio rhywiol, caethwasiaeth fodern a masnachu mewn pobl.

[Datganiad Polisi Trwyddedu – Cyngor Bwrdeistref Sirol Caerffili](#)

Mae gan Gyngor East Riding Swydd Efrog dudalen ddefnyddiol ar eu gwefan, gyda dolennau, ar drwyddedu a diogelu plant, ar gyfer eiddo trwyddedig a sefydliadau hapchwarae.

[Trwyddedu a Diogelu Plant](#)

9. Llywodraethu, Craffu a Rheoli Perfformiad

Nid mater i'r canllaw yw diffinio lle dylai gwaith llywodraethu mewn perthynas â diogelu corfforaethol fod, na sut y caiff ei gefnogi gan bob Cyngor – mater o benderfyniad lleol yw hyn. Serch hynny, dylai Cyngorau ystyried sut orau y gallent sicrhau bod llinell glir yn arwain o Arweinydd y Cyngor, Aelodau'r Cabinet, y Prif Weithredwr ac uwch swyddogion, ar y trefniadau diogelu corfforaethol yn yr Awdurdod Lleol. Byddai arferion da yn disgwyl bod effeithiolrwydd diogelu corfforaethol yn destun ystyriaeth reolaidd gan Bwyllgorau Craffu Cyngor ac yn cael ei drafod ar adegau priodol, er enghraifft, ar lefel Cabinet. Byddai hyn yn cael ei gefnogi orau gan drefniadau rheoli perfformiad wedi eu datblygu'n dda.

Bydd Cyngorau effeithiol wedi datblygu systemau rheoli perfformiad cadarn, i fesur effaith eu gwaith, monitro cynnydd mentrau ac effeithiolrwydd ymyraethau, gwariant o gymharu gyda'r gyllideb a pherfformiad. Bydd agwedd gorfforaethol tuag at ddiogelu yn sicrhau bod diogelu yn thema drawsffiniol ar draws templedi a mesurau rheoli perfformiad. Bydd y cyfrifoldeb am amddiffyn plant, pobl ifanc ac oedolion rhag niwed wedyn yn cael ei wreiddio ar draws y Cyngor cyfan.

Yn hyn o beth, mae nifer o Gynghorau wedi sefydlu amrywiaeth o ddeunydd ymarferol da, gan gynnwys pecynnau archwilio hunanasesu, i'w galluogi nhw i gasglu effeithiolrwydd eu trefniadau diogelu corfforaethol. Mae systemau rheoli perfformiad da yn galluogi i'r Cyngor ddadansoddi gwybodaeth o bob un o'i gyfarwyddiaethau, ar hyfforddi'r gweithlu, adroddiadau adrannol ar bryderon a adnabuwyd, a heriau thematig newydd neu heriau Cyngor-eang.

Enghreifftiau o Arferion Da

Pecyn Archwilio Hunanasesu Diogelu Corfforaethol Cyngor Dinas Casnewydd (2021)

Defnyddir y pecyn hwn ar draws gwasanaethau y Cyngor i sicrhau bod llesiant dinasyddion Casnewydd yn cael ei ddiwallu. Mae'r tri maes hunanasesu yn cynnwys: Safonau, yr Amgylchedd a Diwylliant.

[Cyngor Casnewydd](#)

Mae Cyngor Caerdydd wedi datblygu pecyn meddalwedd ar gyfer diogelu corfforaethol, sy'n monitro nifer o ddangosyddion perfformiad allweddol ar gyfer diogelu, gan gynnwys hyfforddi, recriwtio, caffaeliad a hunanwerthuso, bob un yn cael ei ddangos fel dangosfwrdd digidol.

10. Datblygu'r Gweithlu

Mae recriwtio diogelach, cyflogaeth, dysgu a datblygu gweithlu'r Cyngor yn biler cryf o ran sicrhau bod plant, pobl ifanc ac oedolion mewn perygl yn cael eu hamddiffyn rhag camdriniaeth a niwed.

Mae ymgorffori dull diogelu corfforaethol wrth ddatblygu gweithlu yn cynnwys pethau fel;

- Gweithredu dull recriwtio diogelach ar draws y cyngor, gan hysbysebu'n agored y bydd staff angen archwiliad GDG ar gyfer rhai rolau i amddiffyn plant ac oedolion mewn perygl
- Archwiliadau cyflogaeth cadarn a cheisiadau am eirida
- Dull hyfforddi diogelu ar draws tîm staff y cyngor
- Gweithgareddau dysgu a datblygu megis digwyddiadau dysgu, newyddion diogelu yn cael ei rannu ymhlith staff, dysgu o arolygiadau ac ati
- Cael diogelu fel eitem safonol ar agenda cyfarfodydd goruchwyllo staff a chyfarfodydd tîm

Mae Wythnos Ddiogelu Genedlaethol (fel rheol ym mis Tachwedd) yn gyfle da i Gyngorau hyrwyddo diogelu corfforaethol ymhlith eu staff, gwirfoddolwyr a chontractwyr, efallai yn cysylltu gyda'r Byrddau Diogelu Rhanbarthol i redeg digwyddiadau. Gallai'r digwyddiadau fod yn agored i'r sawl nad ydynt yn draddodiadol yn rhan o'r tîm diogelu, megis gweithwyr gwastraff a glanhau, staff cynnal a chadw parciau a staff 'wynebu cwsmeriaid' y Cyngor.

Safonau Hyfforddiant Diogelu Cenedlaethol

Mae Gofal Cymdeithasol Cymru, ynghyd â phartneriaid aml-asiantaeth, yn datblygu Safonau Hyfforddiant Diogelu Cenedlaethol. Bydd y rhain yn cynorthwyo gweithwyr diogelu proffesiynol, ac ystod ehangach o staff Cyngor ac asiantaeth, i ddeall eu rôl mewn perthynas â diogelu. Mae'r fframwaith, sy'n cael ei ddatblygu ar hyn o bryd, wedi ei strwythuro o amgylch diffinio'r cyfrifoldebau sy'n gysylltiedig gyda gwahanol rolau gweithwyr, rheolwyr gweithredol neu arweinwyr. Bydd y rhain yn cael ei trefnu mewn grwpiau, o Grŵp A, sy'n canolbwyntio ar ymwybyddiaeth sylfaenol o ddiogelu a chyfarwyddyd i bob gweithiwr, trwodd i Grŵp F, sy'n cynnwys arweinwyr sector cyhoeddus.

Lansiwyd modiwl e-ddysgu Grŵp A yn ystod Wythnos Ddiogelu 2021. Mae CLILC wedi cytuno y bydd Grŵp A yn rhan o'r cyfnod cynefino i bob aelod staff sy'n ymuno â'r sector cyhoeddus, mae hefyd yn addas i rai mewn lleoliadau gwirfoddol a sector preifat yng Nghymru.

Enghreifftiau o Arferion Da

Daw enghraifft o arferion da o ran datblygu gweithlu o Gyngor bwrdeistref Sirol Conwy. Mae'r Arweinydd Diogelu yn y Cyngor yn trefnu dyddiau datblygu ar gyfer holl Arweinwyr Diogelu Dynodedig i wella eu sgiliau er mwyn iddynt ddod yn fwy hyderus yn eu rôl. Mae'r Cyngor hefyd yn cynnal Cynhadledd Diogelu Corfforaethol yn ystod Wythnos Ddiogelu genedlaethol, yn targedu holl arweinwyr Bwrdd a diogelu, aelodau etholedig ac asiantaethau partner allweddol.

Mae Cyngor Sir Fynwy wedi cynhyrchu adnoddau defnyddiol i staff, gwirfoddolwyr a chontractwyr ar ddiogelu.

[Fideo – Beth sydd gan ddiogelu i'w wneud gyda mi?](#)

[Llyfryn Diogelu](#)

Gwybodaeth Bellach

Gofal Cymdeithasol Cymru

[Diogelwch Grŵp A Cymru Gyfan – Learn@Wales](#)

11. Agwedd tuag at Ddiogelu sy'n Canolbwyntio ar y Plentyn

Mae agwedd sy'n canolbwyntio ar y plentyn yn thema ganolog o ran diogelu plant.

Mae Deddf Gwasanaethau Cymdeithasol a Llesiant (Cymru) yn cydnabod pwysigrwydd hawliau plant ac mae Erthygl 12 Confensiwn y Cenhedloedd Unedig ar Hawliau'r Plentyn, yn dweud y dylid gwrandao ar blant, a bod eu lleisiau yn cael eu cymryd i ystyriaeth, mewn penderfyniadau y mae oedolion yn eu cymryd amdanynt.

Mae plant sy'n teimlo eu bod ar yr ymylon – rhai o deuluoedd sy'n eu cam-drin neu eu hesgeuluso, rhai mewn gofal, neu sydd wedi cael Profiadau Niweidiol yn Ystod Plentyndod – yn gallu cael eu tynnu i mewn i gydberthynas sy'n ecsbloetio gan yr angen i deimlo bod rhywun eu heisiau a chael teimlad o berthyn.

Nid yw niwed, a'i effeithiau, yn stopio pan fydd person ifanc yn cyrraedd 18 oed. Mae gwaith diogelu pontio yn canolbwyntio ar ddiogelu pobl ifanc o'u glasoed nes byddant yn oedolion, gan gydnabod bod pontio yn daith ac nid yn un digwyddiad sengl ac y bydd pob person ifanc yn profi'r daith hon yn wahanol. Mae gan bawb sy'n chwarae rhan mewn diogelu oedolion, mewn rolau strategol megis Byrddau Diogelu Oedolion, comisiynwyr a rheolwyr strategol, gyfraniad gwerthfawr i'w wneud i drefniadau pontio. Mae Bwrdd Diogelu Gogledd Cymru wedi cyhoeddi [Nodyn Briffio 7 Munud](#) ar y pwnc hwn.

Mae'r Cynghorau mwyaf effeithiol yn gweithio mewn partneriaeth gyda phlant a phobl ifanc, gan sicrhau bod eu leisiau yn ael eu clywed. Gellir ymgynghori gyda phlant a phobl ifanc, i ddeall eu safbwyntiau a'u profiadau, o ran pa gamau ymarferol y gall Cynghorau eu cymryd i'w cadw rhag niwed y tu allan i'r cartref. Mae rhai Byrddau Diogelu Rhanbarthol wedi sefydlu Byrddau Diogelu Iau i ymgynghori gyda phlant a phobl ifanc ar ddiogelu. Gelir hefyd ymgynghori gyda phlant fel hyn:

- Digwyddiadau ymgynghori lleol
- Cynghorau Ieuenctid
- Cynghorau Ysgolion
- Grwpiau cyfranogiad Plant sy'n Derbyn Gofal
- Sefydliadau trydydd sector yn gweithio gyda grwpiau Du, Asiaidd a Lleiafrifoedd Ethnig, anabledd, LHDTG+ a nodweddion gwarchoddedeig eraill
- Byrddau Diogelu Iau
- Aelodau Senedd Ieuenctid Leol

Gellir hefyd ystyried dulliau arloesol o ofyn am farn y plant hynny sydd mewn mwyaf o berygl, a'r lleiaf tebygol o gael clywed eu llais.

² [Profiadau Niweidiol yn Ystod Plentyndod – GIG Cymru](#)

Enghreifftiau o Arferion Da

Mae Llywodraeth Cymru wedi cyhoeddi cynllun gweithredu ar gyfer diogelwch arlein i blant a phobl ifanc yng Nghymru wedi ei anelu at weithwyr proffesiynol sy'n gweithio gyda phlant a phobl ifanc.

[Cynllun gweithredu diogelwch arlein ar gyfer plant a phobl ifanc yng Nghymru 2019](#)

Mae gwefan Hwb LIC yn cynnwys gwybodaeth i athrawon ar ddefnyddio mentora gan gyfoedion mewn diogelwch arlein.

[Canllaw athro ar ddefnyddio mentora gan gyfoedion mewn diogelwch arlein](#)

Mae Partneriaeth Dulliau Adferol Cymru wedi datblygu pecyn hyfforddi i ysgolion sy'n dymuno cyflwyno mentora gan gyfoedion.

[Datblygu gwasanaeth mentora gan gyfoedion yn yr ysgol – Cymru Adferol](#)

Mae Strategaeth Ieuencid Cymru (2019) yn adnabod yr angen i bobl ifanc gael teimlad o berthyn, er mwyn eu meithrin a datblygu gwytnwch.

[Strategaeth Ieuencid Cymru – Llywodraeth Cymru 2019](#)

Mae Bwrdd Amddiffyn Gogledd Cymru wedi cynhyrchu canllaw defnyddiol ar amddiffyn plant wrth iddynt bontio i fod yn oedolion, fel rhan o'u cyfres o Nodiadau Briffio 7 Munud.

[Diogelu wrth Bontio – Bwrdd Diogelu Gogledd Cymru – Nodyn Briffio 7 Munud](#)

Ymgymrodd y Rhaglen Trechu Ecsbloetio plant a phrosiect yn Lloegr yn edrych ar Ddiogelu wrth Bontio a beth a fyddai'n helpu pobl ifanc.

[Adroddiad Dysgu Prosiect Diogelu wrth Bontio](#)

Drwy ymgynghori gyda phartneriaid a phobl ifanc, mae Llais Pobl ifanc ar ddiogelu yn amlinellu ymrwymadau, egwyddorion ac amcanion y Cyngor i sicrhau bod gan bobl ifanc ddewisiadau gwirioneddol a fydd yn eu grymuso i fyw eu bywyd gorau yng Nghaerdydd.

[Gwasanaeth Ieuencid Caerdydd – Llais Pobl Ifanc ar Ddiogelu](#)

Mae'r Bwrdd Diogelu Annibynnol cenedlaethol wedi cynhyrchu canllaw ar ddefnyddio iaith wrth siarad gyda phlant am ecsbloetio rhywiol

[Mae geiriau'n bwysig: Cymryd iaith i ystyriaeth wrth weithio gyda phlant sy'n destun neu mewn perygl o gael eu hecsbloetio](#)

Mae 'Check your Thinking,' a ariannwyd gan LIC, yn cynnwys adnoddau a ddatblygwyd o waith ymchwil a gwaith partneriaeth yn gweithio gyda phobl ifanc a gweithwyr proffesiynol.

[Check Your Thinking](#)

Yn ystod 2020, mae aelodau'r Bwrdd Diogelu Iau wedi bod yn ymgychu i wella digwyddiadau chwaraeon i blant a phobl ifanc. Mae'r bwrdd wedi tanlinellu ymddygiad treisgar gan oedolion ar ymyl y cae ac wedi cydweithredu gyda Heddlu De Cymru i gynhyrchu graffig ar gyfer y cyfryngau cymdeithasol i godi ymwybyddiaeth.

[Bwrdd Diogelu Iau Rhanbarthol Morgannwg – ymgrych cadw'n ddiogel mewn chwaraeon](#)

Mae gan Fwrdd Diogelu Rhanbarthol Cysur Fwrdd Diogelu Iau, CADW (Plant yn Gweithedu'n Wahanol yng Nghymru) yn cynrychioli fforymau o awdurdodau lleol yn y rhanbarth, gan gynnwys Safe Stars yng Ngheredigion (a gefnogir gan TGP Cymru) a Gwarcheidwaid Iau Sir Benfro.

[CADW – Bwrdd Diogelu Rhanbarthol Iau a gynhelir gan Cysur](#)

Mae gan Warcheidwaid Iau Sir Benfro (PJB) wefan sy'n cynnwys gwybodaeth i blant a phobl ifanc ar ystod o bynciau diogelu, gan gynnwys fideos. Cymerodd y PJB ran yn Wythnos Ddiogelu genedlaethol 2021.

[Gwarcheidwaid Iau Sir Benfro](#)

12. Mathau o Gamdriniaeth ac Esgeulustra

Mae Gweithdrefnau Diogelu Cymru yn hybu arferion diogelu cyson, seiliedig ar dystiolaeth, ar draws asiantaethau a ledled Cymru. Gofal Cymdeithasol Cymru (diogelu.cymru). Maent yn helpu ymarferwyr i ddefnyddio deddfwriaeth a chanllawiau statudol Cymru.

Mae'r gweithdrefnau yn rhoi cyngor ar ddiogelu plant ac oedolion mewn perygl.

Cyhoeddir nifer o Ganllawiau Arferion Cymru Gyfan gyda'r gweithdrefnau i gefnogi ymarferwyr o ran deall sut i adnabod, ac ymateb i wahanol fathau o gam-drin plant mewn perygl, gan gynnwys:

- [Diogelu Plant Rhag Ecsbloetio Troseddol](#)
- [Diogelu plant sydd wedi eu masnachu](#)
- [Diogelu plant lle mae pryderon ynglŷn ag Ymddygiad Rhywiol Niweidiol](#)
- [Diogelu plant rhag Ecsbloetio Rhywiol](#)
- [Diogelu plant sy'n mynd ar goll o'r cartref neu leoliadau gofal](#)

Mae rhestr lawn o Ganllawiau Practis i'w gweld yn Gofal Cymdeithasol Cymru (diogelu.cymru)

Os oes gennych unrhyw gwestiynau ynglŷn â'r canllaw hwn, cysylltwch â safeguardingandadvocacy@gov.wales