



**Bwrdd Diogelu Annibynnol
Cenedlaethol Cymru**

**National Independent
Safeguarding Board Wales**



Adroddiad Blynyddol 2020-21



Cynnwys

| | |
|--|-----------|
| Cyflwyniad | 4 |
| Y Bwrdd Diogelu Annibynnol Cenedlaethol | 5 |
| Dyletswyddau a chyfrifoldebau | 5 |
| Gofynion yr Adroddiad Blynyddol | 5 |
| Aelodau | 6 |
| Cymorth a chyngor y Bwrdd Cenedlaethol i Fyrddau Diogelu er mwyn sicrhau eu bod yn effeithiol | 7 |
| Gwaith arall a gyflawnwyd gan y Bwrdd Cenedlaethol, neu gan grwpiau atodol a sefydlwyd gan y Bwrdd Cenedlaethol, a'r canlyniadau a gyflawnwyd | 9 |
| Adroddiad ynghylch digonolrwydd ac effeithiolrwydd trefniadau i ddiogelu plant ac oedolion yng Nghymru | 22 |
| Argymhellion i Weinidogion Cymru ynghylch sut y gellid gwella trefniadau | 51 |

Cyflwyniad

Mae Adroddiad Blynyddol 2020-2021 y Bwrdd Diogelu Annibynnol Cenedlaethol yn ymdrin â blwyddyn na welwyd mo'i thebyg o'r blaen. Newidiodd y pandemig COVID-19 y byd, gan effeithio ar ein bywydau o ddydd i ddydd mewn ffyrdd na allai'r un ohonom fod wedi'u dychmygu. Mae'n anochel hefyd bod y pandemig wedi effeithio'n sylweddol ar y modd y câi gwaith diogelu ei gyflawni yng Nghymru, ond parhawyd i ganolbwyntio ar amddiffyn y bobl fwyaf agored i niwed yn ein cymdeithas rhag camdriniaeth ac esgeulustod.

Daethpwyd ar draws heriau newydd wrth i weithio gartref droi'n rhywbeth normal ac wrth i'r rhan fwyaf o weithgarwch symud ar-lein ac i ni encilio y tu ôl i'n drws ffrynt. Diflannodd cyfleoedd i gadw golwg ar bobl o ddydd i ddydd, wrth i ysgolion gau i'r rhan fwyaf o blant, wrth i ganolfannau dydd gau, wrth i ofal cartref leihau ac wrth i ymweliadau â chartrefi gofal ac ysbytai ddod i ben i bob pwrpas.

Er hynny parhaodd staff rheng flaen yn y sector gofal cymdeithasol, ac mewn asiantaethau sy'n bartneriaid i'r sector, weithio'n ddifflino ym maes diogelu. Roedd gwaith diogelu'n dal i fynd rhagddo, er ei fod yn digwydd mewn modd gwahanol i'r arfer wrth i fodolau eithriadol gael eu datblygu ar gyfer darparu gwasanaethau. Rhaid canmol a chlodfori ymrwymiad ac ymroddiad pobl i ddal ati, waeth beth oedd y rhwystrau yr oeddent yn eu hwynebu.

Dros flwyddyn yn ddiweddarach, hyd yn oed wrth i ni weld gobaith y bydd y pandemig yn dod i ben, mae llawer i'w wneud o hyd. Mae staff yn teimlo effeithiau 18 mis o'r ffordd 'newydd' hon o weithio, ac mae gwasanaethau sydd wedi bod dan straen cyhyd yn teimlo'n fregus ac yn dioddef o ddiffyg cydnerthed wrth i bwysau'r gaeaf nesáu. At hynny, ceir pryder ynghylch lefel y niwed sy'n dod i'r amlwg wrth i gyfyngiadau gael eu llacio ac wrth i fywyd ddychwelyd i ryw fath o normalrwydd. Mae llawer o sôn wedi bod yn barod am lefelau cam-drin domestig, trais ymhlith pobl ifanc a'r effaith ar iechyd a lles meddwl. Yr her i ni yn ystod y blynyddoedd nesaf fydd dod o hyd i ddulliau effeithiol o ymateb i'r problemau hyn. Fel sy'n wir bob amser, yr unig ffordd o wneud hynny yw gyda'n gilydd drwy weithio'n gadarn mewn partneriaeth. Ni all unrhyw asiantaeth gyflawni'r gwaith ar ei phen ei hun. Mae'r neges bod Diogelu yn Fater i Bawb yn fwy perthnasol yn awr nag erioed.

Y Bwrdd Diogelu Annibynnol Cenedlaethol

Dyletswyddau a chyfrifoldebau

Mae gan y Bwrdd Cenedlaethol dair prif ddyletswydd a gaiff eu hegluro yn Neddf Gwasanaethau Cymdeithasol a Llesiant (Cymru) 2014, sef:

1. **Rhoi cymorth a chyngor i Fyrddau Diogelu gyda golwg ar sicrhau eu bod yn effeithiol**
2. **Cyflwyno adroddiadau am ddigonolrwydd ac effeithiolrwydd trefniadau i ddiogelu plant ac oedolion yng Nghymru**
3. **Gwneud argymhellion i Weinidogion Cymru ynghylch sut y gellid gwella'r trefniadau hynny (Adran 132 (2)).**

At hynny caiff wyth o gyfrifoldebau penodol y Bwrdd Cenedlaethol eu hegluro yn Gweithio Gyda'n Gilydd i Ddiogelu Pobl, sef y Canllawiau ynghylch Diogelu, dan Ran 7 y Ddeddf. Dyma'r cyfrifoldebau:

1. [Mae'r Bwrdd Cenedlaethol yn] **gweithio ochr yn ochr â** Byrddau Diogelu Oedolion a Byrddau Diogelu Plant i sicrhau gwelliannau cyson i bolisiau ac arferion diogelu ledled Cymru (par. 246)
2. Bydd [y Bwrdd Cenedlaethol] yn **ymgysylltu â chadeiryddion** y Byrddau Diogelu, ac arolygiaethau perthnasol...o leiaf ddwywaith y flwyddyn (par. 258)

3. Bydd aelodau'r Bwrdd Cenedlaethol yn **cael y wybodaeth ddiweddaraf am agweddau polisi a thystiolaeth** ar ddiogelu ac amddiffyn mewn rhannau eraill o'r DU a thu hwnt er mwyn dysgu o'r rheini a gwerthuso perfformiad cymharol Cymru (par. 261)
4. Os bydd...yn nodi **thema o bryder**...gallai'r Bwrdd Cenedlaethol argymhell i Weinidogion Cymru y dylai'r mater gael ei drosglwyddo i'w archwilio gan Lywodraeth Cymru neu'r arolygiaeth berthnasol (par. 263)
5. Bydd y Bwrdd Cenedlaethol yn defnyddio mecanweithiau i **ymgysylltu'n rheolaidd â phob math o grwpiau cyfeirio**, ymarferwyr ac unigolion arbenigol (par. 264)
6. Bydd y Bwrdd Cenedlaethol yn **cyhoeddi ei adroddiadau blynyddol ei hun gan gynnwys unrhyw waith arfaethedig**. Bydd hefyd yn cynnal digwyddiad neu ddigwyddiadau ymgysylltu blynyddol (par. 265)
7. Mae gan y Bwrdd Cenedlaethol ddyletswydd benodol o dan adran 133(2)(d) o'r Ddeddf i "**ymgyngori â'r** rhai y gallai trefniadau i ddiogelu oedolion a phlant yng Nghymru effeithio arnynt". Bydd yn defnyddio'r ddyletswydd honno i wella ei ddealltwriaeth ac ymestyn ei brofiad o ddiogelu ac amddiffyn yng Nghymru (par. 266)
8. Bydd y Bwrdd Cenedlaethol yn **ystyried yr hyn a ddysgwyd o weithgareddau 'ymgysylltu â defnyddwyr'** y Byrddau Diogelu (par. 266).

Adroddiad Blynyddol y Bwrdd Diogelu Annibynnol Cenedlaethol

Caiff y wybodaeth y mae'n rhaid ei chynnwys yn Adroddiad Blynyddol y Bwrdd Cenedlaethol ei disgrifio'n benodol yn Rheoliadau Bwrdd Diogelu Annibynnol Cenedlaethol (Cymru) 2015.

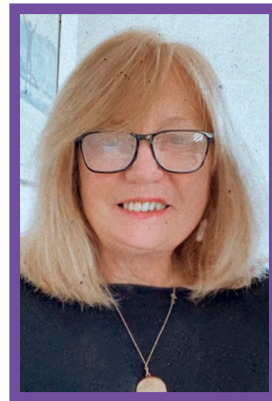
Aelodau'r Bwrdd Diogelu Annibynnol Cenedlaethol Ebrill 2020 – Mawrth 2021



Tessa Hodgson



Karen Minton
(Tan fis Mehefin 2021)



Jan Pickles



Jane Randall
(Cadeirydd)



Lin Slater



Tony Young

Cymorth a chyngor y Bwrdd Cenedlaethol i Fyrddau Diogelu er mwyn sicrhau eu bod yn effeithiol

Tua diwedd 2019-2020, roedd y DU yn wynebu'r pandemig COVID-19 a daeth cyfnod clo i rym yng Nghymru ym mis Mawrth 2020. Buodd aelodau'r Bwrdd Cenedlaethol yn gweithio ochr yn ochr â'r Byrddau Rhanbarthol drwy gydol y flwyddyn, gan gymryd rhan yng nghyfarfodydd y Byrddau Diogelu Rhanbarthol a rhannu eu gwybodaeth os oedd hynny'n briodol. Cafodd cyfarfodydd y Bwrdd eu cynnal yn amlach er mwyn rheoli a goruchwyllo'r heriau a oedd yn ymwneud â chyflawni gwaith diogelu mewn byd newydd, mewn amgylchedd rhithwir yn bennaf. Parhaodd y patrwm newydd hwn drwy gydol y flwyddyn yng nghyd-destun canllawiau ynghylch dulliau o weithio, a oedd yn newid yn barhaus, ac yng nghyd-destun cyfres o gyfnodau clo, cau ysgolion, cyflwyno cyfyngiadau ar ymweliadau â chartrefi gofal, a gorfod mynd o gyfnodau o lacio cyfyngiadau i gyfnodau atal byr ac yna'n ôl i gyfnod clo.

At hynny, buodd y Bwrdd Cenedlaethol yn cymryd rhan yn y cyfarfodydd bob wythnos â Rheolwyr Busnes y Byrddau Diogelu Rhanbarthol, ac yn y cyfarfodydd bob pythefnos rhwng cadeiryddion y Byrddau Diogelu Rhanbarthol a Llywodraeth Cymru. Erbyn diwedd y flwyddyn, roedd y cyfarfodydd hynny'n dal i gael eu cynnal bob mis wrth i'r ymateb i'r pandemig fynd rhagddo.

Yn ystod y flwyddyn, cafodd y Bwrdd Cenedlaethol nifer o geisiadau ffurfiol gan y Byrddau Diogelu Rhanbarthol am gyngor neu gymorth:

Datganiad Sefyllfa Tîm Diogelu Cenedlaethol Iechyd Cyhoeddus Cymru ynghylch COVID-19 – Mehefin 2020

Cafodd y datganiad hwn, a anfonwyd at gadeiryddion y Byrddau Diogelu Rhanbarthol, ei anfon ymlaen i'r Bwrdd Cenedlaethol. Roedd yn nodi, o ganlyniad i'r ymateb i COVID-19, bod gan y tîm gryn dipyn yn llai o gapasiti i gyflawni'r amcanion a oedd yn ei gynllun gwaith ar y pryd ac i fynychu a chynorthwyo'r Byrddau Diogelu Rhanbarthol yn llawn.

Roedd hefyd yn nodi na fyddai aelodau'r tîm yn gallu bod yn gadeiryddion adolygiadau ymarfer neu adolygiadau dynladdiad domestig, er y gallai fod yn bosibl iddynt fynychu is-grwpiau Adolygiadau Ymarfer Achosion.

Ysgrifennodd y Bwrdd Cenedlaethol at arweinydd y Tîm Diogelu i fynegi pryder bod y penderfyniad hwn yn benderfyniad unochrog a wnaed heb ymgynghori â'r Byrddau Diogelu Rhanbarthol a heb gynnal asesiad o'r effaith ar y gwaith o gyflawni cyfrifoldebau a dyletswyddau diogelu yn y rhanbarthau. Cafodd pryderon ychwanegol eu mynegi ynghylch y ffaith bod gohebiaeth ddiweddarach yn cyfeirio at natur fwy hirdymor y bwriad i dynnu cymorth yn ôl. Roedd y datblygiad hwn mor wahanol i'r ymateb a gafwyd gan asiantaethau eraill a barhaodd i gyfrannu at waith y Byrddau Diogelu Rhanbarthol er gwaethaf pwysau mawr ar eu capasiti a'u hadnoddau.

Cafodd nifer o gyfarfodydd rhwng Iechyd Cyhoeddus Cymru, swyddogion Llywodraeth Cymru, y Bwrdd Diogelu Annibynnol Cenedlaethol a chadeiryddion y Byrddau Diogelu Rhanbarthol eu cynnal wedyn i geisio datrys y broblem. Roedd Iechyd Cyhoeddus Cymru yn awyddus i egluro'r gwahaniaeth rhwng y rolau statudol y mae'n rhaid iddo eu cyflawni fel un o sefydliadau'r GIG, a'r rôl arwain a chynghori y mae'r Tîm Diogelu Cenedlaethol yn ei chyflawni'n rhan o Rwydwaith Diogelu'r GIG. Nid yw'n glir eto sut y bydd y rolau a'r swyddogaethau gwahanol hynny'n cael eu cyflawni yn y dyfodol.

Darparu lleoliadau mewn llety diogel priodol a lleoliadau amgen

Ym mis Rhagfyr 2020, ysgrifennodd Cadeirydd Bwrdd Diogelu Canolbarth a Gorllewin Cymru at y Bwrdd Cenedlaethol ar ôl i Adolygiad Ymarfer Plant Estynedig gael ei gyhoeddi. Roedd yr adolygiad yn tynnu sylw at nifer o broblemau cymhleth y mae gweithwyr proffesiynol yn eu hwynebu wrth gynorthwyo pobl ifanc sydd ag anghenion lluosog a chymhleth.

Yn ogystal â nodi sawl maes arfer da, roedd canfyddiadau'r adolygiad hefyd yn nodi diffygion sylweddol yn y graddau y mae lleoliadau mewn llety diogel priodol a lleoliadau amgen yng Nghymru ar gael, ac yn nodi diffygion sylweddol yn y ddarpariaeth o ran lleoliadau o'r fath.

Roedd Cadeirydd y Bwrdd Diogelu Rhanbarthol yn ymwybodol nad Bwrdd Diogelu Canolbarth a Gorllewin Cymru oedd yr unig Fwrdd Diogelu i nodi heriau o'r fath, a gofynnodd i ni ystyried yng nghyd-destun ein rôl genedlaethol sut y gellir tynnu mwy o sylw at y broblem hon a sut y gall asiantaethau weithio gyda'i gilydd i wella'r ddarpariaeth yng Nghymru.

Medrodd y Bwrdd Cenedlaethol godi'r mater hwn gyda swyddogion Llywodraeth Cymru yn eu cyfarfodydd misol, a chafodd ddiweddariadau ynghylch y sefyllfa. Rhoddwyd sicrwydd bod y mater yn flaenoriaeth i Lywodraeth Cymru ar gyfer 2021-22.

Mae'r canllawiau ynghylch y Gronfa Gofal Integredig, a gyhoeddwyd ym mis Ionawr ar gyfer y flwyddyn 2021-22, hefyd yn cynnwys canllawiau ynghylch llety diogel ar gyfer plant ag anghenion emosiynol ac anghenion o ran ymddygiad, sy'n anghenion cymhleth a dwys, er mwyn lleihau achosion o uwchgyfeirio plant i ofal mewn llety diogel neu ofal fel cleifion mewnol/er mwyn hwyluso'r gallu i blant adael gofal o'r fath. Roedd y canllawiau dan sylw'n llywio proses mynegi diddordeb, a arweiniodd at roi cyfrannau o gyllid gwerth £2 filiwn i dri Bwrdd Diogelu Rhanbarthol er mwyn ysgogi darpariaeth o ran llety diogel yn ystod eleni. At hynny roedd y Rhaglen Lywodraethu ar gyfer tymor newydd y Senedd, sef 2021-2026, yn cynnwys ymrwymiad i 'ariannu gwasanaethau preswyl rhanbarthol i blant ag anghenion cymhleth, gan sicrhau bod eu hanghenion yn cael eu diwallu mor agos at eu cartrefi â phosibl ac yng Nghymru lle bynnag y bo hynny'n ymarferol'. Mae'r ymrwymiad hwn yn cael ei gyflawni drwy gyllid sydd wrthi'n cael ei gytuno ar gyfer y tri rhanbarth arall, a bydd yr agwedd hon ar y ddarpariaeth yn gyffredinol yn parhau'n flaenoriaeth drwy'r trefniadau a fydd yn disodli'r Gronfa Gofal Integredig, y disgwylir iddynt ddechrau yn 2022-23.

Gwaith arall a gyflawnwyd gan y Bwrdd Cenedlaethol, neu gan grwpiau atodol a sefydlwyd gan y Bwrdd Cenedlaethol, a'r canlyniadau a gyflawnwyd

Datblygu trefniadau cydweithio gyda rhanddeiliaid

Er gwaethaf heriau'r pandemig COVID-19, mae'r Bwrdd Diogelu Annibynnol Cenedlaethol wedi medru adeiladu ar y cydberthnasau a oedd wedi'u datblygu yn ystod y blynyddoedd blaenorol â chyfres o randdeiliaid a phartneriaid allweddol ym maes llywodraethu diogelu ar lefel genedlaethol.

Fodd bynnag, yr hyn a'n trawodd yn fuan yn ystod ein tymor ni oedd y graddau y mae'r 'dirwedd' o ran diogelu yng Nghymru yn aneglur ar ei gorau ac yn anweladwy ar ei gwaethaf, hyd yn oed i'r sawl sy'n gweithio ynddi. Nid oes gan yr un corff na'r un sefydliad drosolwg clir o sut y mae'r rhwydwaith yn edrych, beth yw natur rolau a chydberthnasau pawb na sut y maent yn cydweithio â'i gilydd yng nghyswllt ymarfer a blaenoriaethau cenedlaethol ym maes diogelu. Ysgogodd hynny'r Bwrdd Cenedlaethol i lansio maes ymchwilio newydd: Diagram sgematig llawn gwybodaeth, a oedd yn darlunio trefniadau gweithredu a chydberthnasau allweddol o safbwynt llywodraethu diogelu yng Nghymru.

Mapio'r dirwedd o ran diogelu

Comisiynodd y Bwrdd y Sefydliad Gofal Cyhoeddus ym Mhrifysgol Oxford Brookes i fapio'r dirwedd o ran diogelu yng Nghymru er mwyn gwella dealltwriaeth gyffredin o'r asiantaethau a'u rolau ym maes diogelu yng Nghymru.

Y canlyniad yw canllaw a chyfeiriadur rhyngweithiol sy'n gyffredinol yn rhoi'r amryw gyrfff ac asiantaethau mewn pedwar grŵp – goruchwylio a chydgyssylltu; cyflawni gwaith diogelu; arolygu statudol, rheoleiddio a gwella; cyngor anstatudol a gwella.

Mae'r canllaw a'r chyfeiriadur ar gael drwy [wefan y Bwrdd Cenedlaethol](#) ac maent yn ddogfennau byw a fydd yn cael eu hadolygu a'u diweddarau fel y bo angen.

Bwrdd Diogelu Annibynnol Cenedlaethol Cymru
National Independent Safeguarding Board Wales

Mae diogelu yn gyfrifoldeb ar bawb

Canllawiau i'r asiantaethau sy'n ymwneud â diogelu oedolion a phlant yng Nghymru

Mae'r canllawiau hyn yn cynnwys trawsolwg o weithredu a wahaniaethau asiantaethau diogelu oedolion a phlant yng Nghymru.

Rydyn ni wedi eu dosbarthu i bedwar categori, a gellir eu cyfrifo oher y cyfnewid ar y ddiwedd. Mae'r cwestiynau yn ymuno i ffurfio'r 'CYMRU YN YDDE' neu'r grŵp. Mae'r broffidi, rydym ni hefyd wedi cynnwys linc i wefan ym gael i'w hysbysu.

Nid oes y canllawiau hyn yn ddwyed sefylltoll o'r hyn i'w wneud os ydych chi ystyried am ddogfennau unigol. Os ydych chi gyswllt i'r hysbysu, ffrwythwch ym hysbysu yn eiddo'r hysbysu. Os ydych chi gyswllt i'r hysbysu, ffrwythwch ym hysbysu yn eiddo'r hysbysu. Cymdeithasol cyn gynted â phosibl i ranmoch ystyried.

TROSOLWGE A CHYD-DREFNU

DIOGELUR DDARPARIAETH

AROLWGW STATUDOL, RHEGLIAU A GWELLIANT

CYNGOR ANSTATUDOL A GWELLIANT

Un peth sydd wedi bod yn arbennig o bwysig yn ystod blwyddyn y pandemig yw ein trafodaethau ag amryw gyrrff fel a ganlyn:

Llywodraeth Cymru

Mae'r Bwrdd yn cyfarfod bob mis â'r Dirprwy Gyfarwyddwr Galluogi Pobl (yn yr Adran Gwasanaethau Cymdeithasol ac Integreiddio) a'r Pennaeth Diogelu, Eirioli a Chwynion. Mae'r drafodaeth hon sy'n digwydd yn rheolaidd yn gyfle i gyfnewid barn yn agored, trafod blaenoriaethau, mynegi pryderon am faterion cenedlaethol ym maes diogelu a chytuno ar ddarnau o waith sy'n elwa o gael eu hystyried yn annibynnol gan y Bwrdd Cenedlaethol.

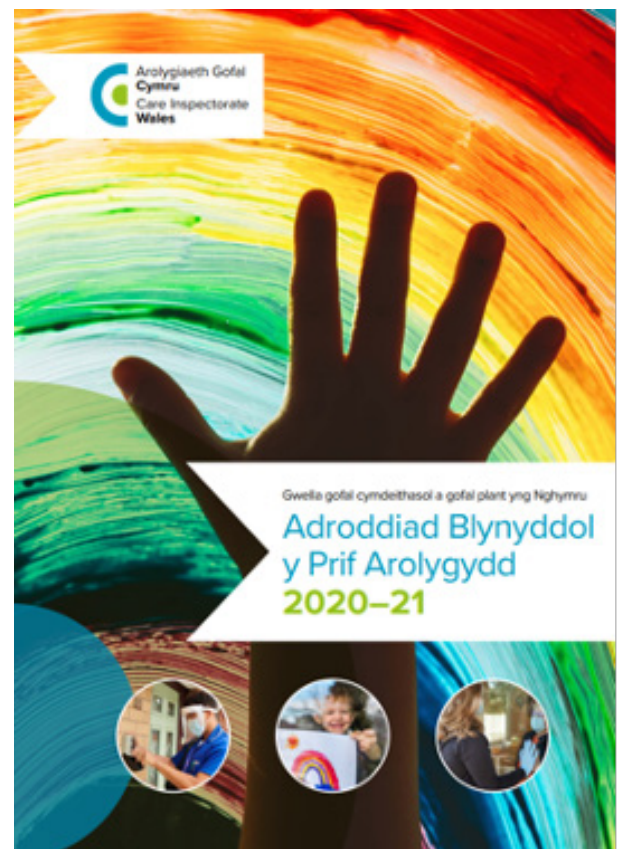
At hynny, cyfarfu'r Bwrdd â'r Dirprwy Weinidog Iechyd a Gwasanaethau Cymdeithasol ym mis Awst 2020 i rannu barn am ddiogelu yng Nghymru yn ystod y pandemig COVID, ac ym mis Rhagfyr 2020 i drafod ein hadroddiad blynyddol diweddaraf a'n hargymhellion i Weinidogion, a gafodd eu derbyn. Rhoddir sylw yn nes ymlaen yn yr adroddiad i'r cynnydd a wnaed ar sail yr argymhellion hynny.

Gofal Cymdeithasol Cymru

Mae cysylltiadau cryf y Bwrdd Cenedlaethol â Gofal Cymdeithasol Cymru wedi cael eu cynnal drwy gydol y flwyddyn, sydd wedi rhoi cyfle i ni drafod materion a oedd yn cynnwys rôl Gofal Cymdeithasol Cymru o safbwynt cofrestru staff ac o safbwynt y prosesau Addasrwydd i Ymarfer sy'n cael eu datblygu. Maent hefyd wedi rhoi cyfle i ni roi sylwadau ar y gwaith o ddatblygu safonau ac adnoddau hyfforddiant ynghylch diogelu i Gymru, a chyfle i ni gynorthwyo gwaith Gofal Cymdeithasol Cymru gyda'r Arolygiaeth Gofal drwy gadeirio ei weminar am ddiogelu i staff cartrefi gofal ym mis Ionawr 2021.

Arolygiaeth Gofal Cymru

Cafodd ein cyfarfodydd rheolaidd ag Arolygiaeth Gofal Cymru eu cynnal yn amlach eleni er mwyn rhannu pryderon a thrafod sut y mae'r Arolygiaeth wedi addasu ei ffyrdd o weithio yn ystod y flwyddyn a sut y mae wedi darparu sicrwydd yn ystod y pandemig. Mae adroddiad llawn am ei gwaith i'w weld yn [Adroddiad Blynyddol y Prif Arolygydd 2020 - 2021](#).



Arolygiaeth Gofal Iechyd Cymru

Erbyn hyn mae gan y Bwrdd Cenedlaethol gydberthnasau sydd wedi hen ennill eu plwyf ag asiantaethau cenedlaethol allweddol, ac yn unol â'r rheini mae'r Bwrdd wedi bod yn cyfarfod ag Arolygiaeth Gofal Iechyd Cymru ers mis Hydref 2020 ac yn croesawu'r trafodaethau rheolaidd.

Mae ymrwymiad yr Arolygiaeth Gofal Iechyd i fonitro bod pobl yng Nghymru yn cael gofal effeithiol o safon, sy'n cael ei ddarparu'n ddiogel ac sy'n cyd-fynd â safonau cydnabyddedig, wedi parhau drwy gydol y pandemig er bod yr Arolygiaeth wedi gorfod newid ei dull o weithredu.

Yn gyffredinol, roedd y canfyddiadau a gyhoeddwyd yn [adolygiad blynyddol](#) yr Arolygiaeth Gofal Iechyd ynghylch COVID-19 (ar 30 Mehefin 2021) yn cyfeirio at safonau da o ran gofal er gwaetha'r heriau digynsail, ac at ymdrechion rhagorol gan staff gofal iechyd.

Mae'r Arolygiaeth Gofal Iechyd yn parhau i gyflawni gwaith ar y cyd â'r Arolygiaeth Gofal er mwyn adolygu gwasanaethau, sy'n gofyn am drefniadau gweithio cydgyssylltiedig ar draws y sector iechyd a'r sector gofal cymdeithasol, ac ym mis Mawrth 2021 lansiodd "Codi llais i gadw pobl yn ddiogel" gan wahodd staff o leoliadau iechyd a lleoliadau gofal cymdeithasol i sôn am eu profiadau o ansawdd gofal.



Cyngor y Gweithlu Addysg

Mae trafodaethau rheolaidd ynghylch pryderon cyffredin am bolisi cenedlaethol sy'n effeithio ar ddiogelu wedi parhau â'r rheoleiddiwr gweithlu cenedlaethol allweddol hwn.

Mae'n siomedig bod yn rhaid i ni nodi unwaith yn rhagor, fel y gwnaethom yn ein hadroddiad blynyddol blaenorol, annigonolrwydd parhaus y ddarpariaeth reoleiddiol o safbwynt Cofrestru Athrawon. Tynnodd Cyngor y Gweithlu Addysg sylw Llywodraeth Cymru at y diffyg hwn am y tro cyntaf yn 2015 ac mae'r Bwrdd Cenedlaethol yn dal yn bryderus tu hwnt nad yw'r bwlch mawr o ran rheoleiddio, y mae'n eithaf hawdd mynd i'r afael ag ef ym marn y Bwrdd, wedi cael y sylw gofynnol hyd yma gan Lywodraeth Cymru. Wedi dweud hynny, cafodd y Bwrdd wybod yn ddiweddar (adeg ysgrifennu'r adroddiad hwn) bod y Gweinidog Addysg newydd wedi datgan ymrwymiad cadarn i fynd i'r afael â'r bwlch hwn a bod swyddogion wrthi'n braenaru'r tir er mwyn gallu symud y mater yn ei flaen yn ystod y tymor llywodraethu hwn.

Ar y llaw arall mae'r ffaith bod darpariaeth reoleiddiol i sefydlu Gorchmynion Atal Dros Dro Interim yng nghyswllt gweithwyr addysgu proffesiynol a gweithwyr proffesiynol eraill mewn ysgolion, yr amheuir eu bod yn cam-drin eraill, wedi'i chyflwyno yn ystod y flwyddyn yn ddatblygiad i'w groesawu, a Chyngor y Gweithlu Addysg oedd yn bennaf gyfrifol am hyrwyddo hynny. Mae'n berthnasol nodi, adeg ysgrifennu'r adroddiad hwn, bod y datblygiad yn cael ei roi ar waith ar draws Cymru yn sgil y pwerau perthnasol a ddaeth i rym ym mis Ebrill 2021.

Y Comisiynydd Pobl Hŷn

Ar ddechrau'r flwyddyn, trefnodd y Comisiynydd Pobl Hŷn gyfarfod i randdeiliaid er mwyn ystyried y problemau yr oedd pobl hŷn yn eu hwynebu wrth i'r cyfnod clo ddechrau o ddifrif. Wrth i'r pandemig COVID-19 ddatblygu, buodd y Bwrdd Cenedlaethol yn cymryd rhan drwy gydol y flwyddyn yng Ngrŵp Llywio a Grŵp Gweithredu'r Comisiynydd Pobl Hŷn ar gyfer Atal Cam-drin. Mae hynny wedi galluogi'r Bwrdd i dynnu sylw cyrff eraill at bryderon a fynegwyd yn y grwpiau hyn, er enghraifft tynnu sylw'r Arolygiaeth Gofal at bryderon ynghylch diogelu mewn cartrefi gofal, ac mae wedi'i alluogi i gefnogi strategaeth gyfathrebu'r Comisiynydd Pobl Hŷn ar adeg mor dyngedfennol.

Comisiynydd Plant Cymru

Mae cyfarfodydd â Chomisiynydd Plant Cymru wedi rhoi cyfle i'r Bwrdd Cenedlaethol drafod materion a phryderon sydd o ddiddordeb cyffredin. Wrth i ysgolion aros ar gau ac wrth i gyfyngiadau barhau hyd haf 2020 o ganlyniad i COVID-19, mynegwyd pryderon am effaith hynny ar y plant a oedd fwyaf agored i niwed oherwydd eu bod gartref yn hytrach nag yn yr ysgol, ac ar y plant a oedd yn byw mewn cartrefi lle'r oedd camdriniaeth ddomestig yn digwydd.

Cyngor Gweithredu Gwirfoddol Cymru

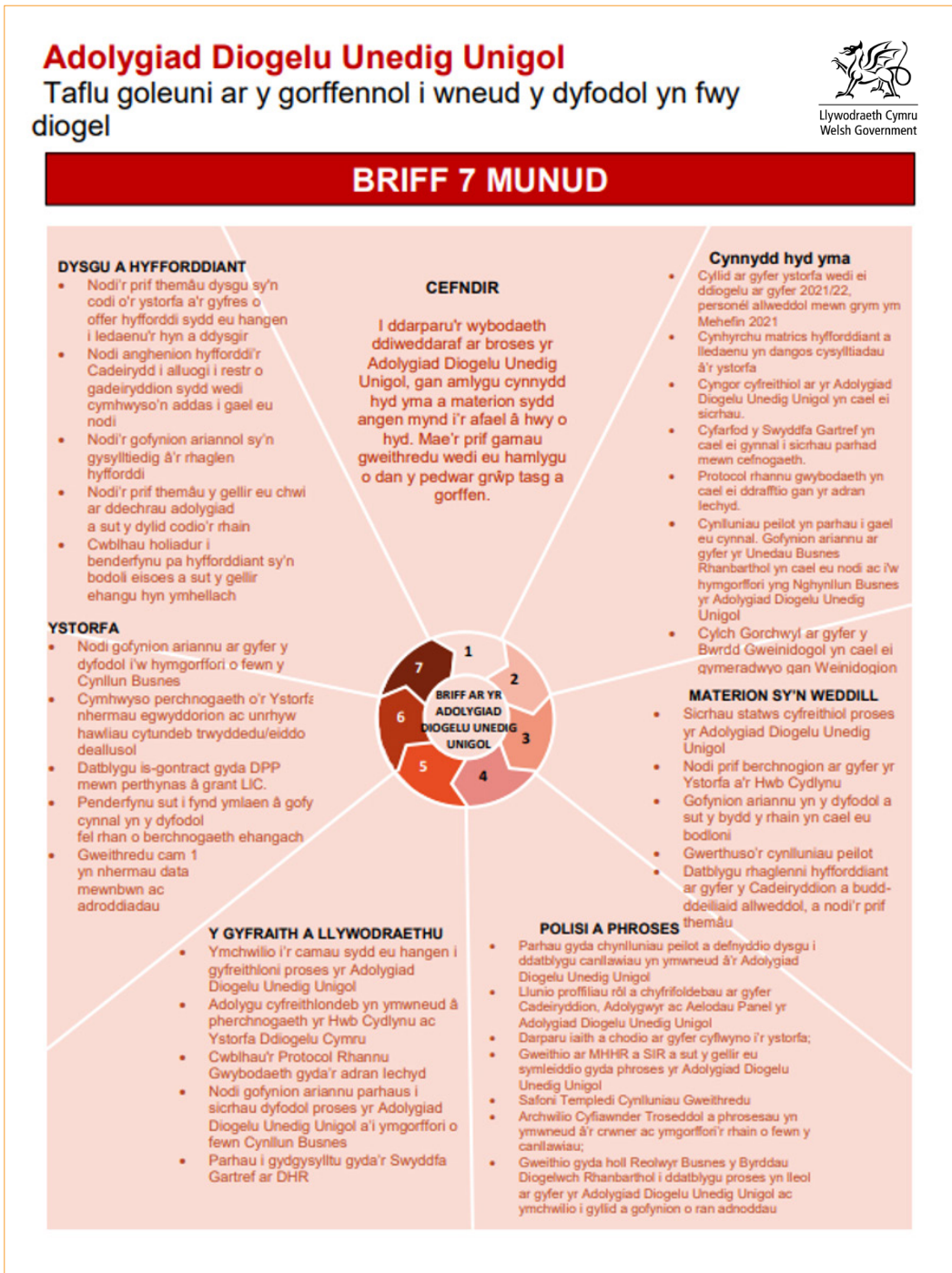
Mae gan y Bwrdd gynrychiolydd ar Grŵp Llywio Cyngor Gweithredu Gwirfoddol Cymru ar Ddiogelu, ac mae wedi cynnal y cysylltiad hwnnw drwy gydol y flwyddyn.

Roedd y prif gyflawniadau a nodwyd fel a ganlyn:

- » Llawer o ymgysylltu â'r gwasanaeth
- » Cyfres o ganllawiau diogelu'n ymwneud â COVID-19 wedi'i llunio
- » Adnoddau ar gyfer Canolfan Wybodaeth wedi'u llunio
- » Cymuned ymarfer wedi'i lansio ym mis Medi, a digwyddiadau wedi'u cynnal ym mis Tachwedd a mis Ionawr
- » Gweminarau rhad ac am ddim wedi parhau a hyfforddiant wedi'i addasu fel bod modd ei gyflwyno ar-lein
- » Cyfarfodydd rheolaidd ag arweinwyr diogelu yn y Cynghorau Gwirfoddol Sirol
- » Yn recriwtio Swyddog Hyfforddiant Diogelu newydd

Adolygiad Diogelu Unedig Sengl

Mae'r Bwrdd yn gweithio gyda Llywodraeth Cymru, Byrddau Diogelu Rhanbarthol ac ystod eang o randdeiliaid i symleiddio'r prosesau adolygu a'r modd y gellir cofnodi a rhannu'r hyn a ddysgir o adolygiadau. Mae'r Briff 7 Munud isod yn rhoi trosolwg o'r cynnydd a wnaed.



Mae mwy i'w wneud o hyd o safbwynt cwblhau'r gwaith ar drefniadau llywodraethu effeithiol a'r prosesau adolygu er mwyn sicrhau bod y model yn gweithio ar gyfer yr holl fathau o adolygiadau sydd wedi'u cynnwys.

Llywio Dyfodol Diogelu yng Nghymru

Gwerthusiad o Drefniadau Diogelu Gweithredol Amlasiantaeth Integredig yng Nghymru – gwaith a gwblhawyd yng Ngham I

Y cynigydd llwyddiannus ar gyfer **Cam I** yr adolygiad oedd Prifysgol John Moores Lerpwl, gyda Dr Michelle McManus, Pennaeth Cyfiawnder Troseddol, Yr Ysgol Astudiaethau Cyfiawnder, yn arweinydd y prosiect. Cychwynwyd ar y gwaith ar 27 Ionawr 2020, ac mae'r adroddiad terfynol ynghylch canfyddiadau ac argymhellion Cam I ar gael drwy [wefan y Bwrdd Cenedlaethol](#).

Ein bwriad oedd cwblhau Cam I y prosiect hwn yn ystod y flwyddyn ariannol flaenorol ond, fel yn achos pob agwedd ar ein bywyd, roedd COVID-19 yn golygu bod hynny'n amhosibl.

Hoffem gofnodi ein diolch i'n hymchwilydd, Dr Michelle McManus, am ei gwneud yn bosibl beth bynnag i'r gwaith gael ei gwblhau'n gynnar yn ystod 2020-21, er gwaethaf COVID-19. Hoffem gofnodi ein diolch hefyd am ymdrechion a chymorth ein cydweithwyr yn y Byrddau Diogelu Rhanbarthol, a wnaeth fwy na'r disgwyl i gyd yn ddieithriad i gyfrannu i'r gwerthusiad ac a roddodd yn hael o'u hamser; rydym o'r farn bod hynny'n dangos pa mor bwysig yw'r gwerthusiad i bob un ohonom.

Rydym hefyd yn ddiolchgar, fel sawl un arall, am y ffaith bod technoleg effeithiol ar gael i oresgyn y rhwystrau i waith ymgysylltu, a hoffem nodi pwysigrwydd hynny o safbwynt ein sesiwn olaf ar gyfer ymgysylltu â rhanddeiliaid cyn i fersiwn terfynol yr adroddiad gael ei lunio.

Prif ffocws **Cam I** yn y bôn oedd llunio map clir o'r gwahanol Drefniadau Diogelu Gweithredol Amlasiantaeth sy'n bodoli ym mhob un o'r 22 o ardaloedd awdurdod lleol sydd yng Nghymru. Ar y dechrau a chyn Cam I y gwerthusiad, nid oedd unrhyw sefydliad unigol yn gallu disgrifio'r ystod o drefniadau ac amrywiaeth y trefniadau oedd i'w cael ledled Cymru, ac ystyriwyd bod cael darlun clir o **'beth yw'r trefniadau'** yn angenrheidiol i ddechrau cyn cynnal gwerthusiad o'u heffeithiolrwydd – **'pa mor dda yw'r trefniadau'**.

Cyn cychwyn Cam I, bwriad y Bwrdd Cenedlaethol oedd y byddai Cam II yn canolbwyntio'n gyfan gwbl ar **werthusiad cyffredinol o'r ystod o drefniadau diogelu gweithredol amlasiantaeth**, pan fyddai'r trefniadau hynny yn eu holl ffurfiau amrywiol wedi'u mapio a'u deall. Fodd bynnag, er y bydd Cam II yn mynd yn ei flaen i gynnal y gwerthusiad hwnnw, bydd yn awr yn un o dair elfen ryngberthynol mewn rhaglen gyffredinol ar gyfer gwella systemau yn ystod y 2-3 blynedd nesaf a thu hwnt i hynny. Yr hyn sydd i gyfrif i raddau helaeth am y ffocws ehangach hwn yw argymhellion adroddiad Cam I, ond mae hefyd yn deillio o awydd blaenorol cryf ymhlith rhanddeiliaid yn genedlaethol i ddatblygu'n strategol ac yn ehangach agweddau allweddol eraill ar lywodraethu a gwella.

Mae'r ddwy agwedd ychwanegol yn ymwneud **yn gyntaf** â datblygu **"fframwaith perfformiad" diogelu statudol cenedlaethol** ac yn ymwneud yn ail â meithrin dealltwriaeth well o **'brofiad gwirioneddol'** y sawl sydd rywsut yn eu cael eu hunain yn rhan o'r broses ddiogelu statudol.

Ddechrau 2021, cafodd darparwyr eu gwahodd i dendro am y tair agwedd hon ar waith ymchwil a datblygu. Y cynnig llwyddiannus oedd yr un a gyflwynwyd gan Brifysgol John Moores Lerpwl, gyda Dr Michelle McManus, Pennaeth Cyfiawnder Troseddol, Yr Ysgol Astudiaethau Cyfiawnder, yn arweinydd y prosiect. Cafodd y cyfarfod cychwynol ei gynnal ym mis Chwefror 2021 a bwriedir cyhoeddi'r gwaith erbyn mis Ebrill 2022. Bydd hynny'n galluogi'r Bwrdd hwn i weld y prosiect yn cael ei gwblhau cyn y disgwylir i'n cyfnod ni yn ein swyddi ddod i ben ym mis Mai 2022.

O'u hystyried gyda'i gilydd yn un rhaglen ryngberthynol, mae'r Bwrdd Cenedlaethol o'r farn y gallai'r tri llinyn gwaith hyn wella'n sylweddol ein capasiti fel cymuned broffesiynol genedlaethol i ddeall 'beth y mae da'n ei olygu' ar draws y system gyfan, a'n rhoi mewn sefyllfa well i weithredu er mwyn gwella'r hyn sy'n digwydd dan faner 'diogelu' ar bob lefel.

Adolygiad thematig bob dwy flynedd o Adolygiadau Ymarfer Oedolion

Yn ystod y pum mlynedd ers i ni gael ein sefydlu, mae'r Bwrdd Cenedlaethol wedi bod yn awyddus i ddatblygu'r gwersi thematig sydd i'w dysgu o'r adolygiadau diogelu a gomisiynir ledled Cymru. Mae Prifysgol Caerdydd wedi bod yn cyflawni'r gwaith hwn ar ein rhan gan ddarparu tri dadansoddiad systematig o Adolygiadau Ymarfer Oedolion, Adolygiadau Ymarfer Plant a rhai Adolygiadau Dynladdiad Domestig.

Mae'r adroddiad diweddaraf ynghylch Adolygiadau Ymarfer Oedolion, a gyhoeddwyd ym mis Awst 2021 (ac a gomisiynwyd yn 2020), yn adeiladu ar yr adroddiadau cynharach ynghylch adolygiadau o farwolaethau oedolion yn 2018 ac Adolygiadau Ymarfer Plant yn 2019.

Mae'r dadansoddiad diweddaraf hwn yn seiliedig ar 20 o Adolygiadau Ymarfer Oedolion a gwblhawyd rhwng 2014 a 2020. Cafodd yr adolygiadau eu codio gan academyddion o safbwynt gwaith cymdeithasol, troseddeg neu'r gyfraith. Ar ôl iddynt gael eu codio, rhoddwyd prawf ar y themâu gydag ymarferwyr a rheolwyr mewn dau grŵp ffocws – un yn y gogledd a'r llall yn y de. Diben hynny oedd gwirio a oedd y themâu a nodwyd yn adlewyrchiad cywir o nifer ehangach o achosion, o'u profiad nhw, a sicrhau bod y gwersi oedd i'w dysgu yn deillio hefyd o ddigwyddiadau nad ydynt yn rhai eithafol.

Mae adroddiad llawn ynghylch y broses a'r canfyddiadau i'w weld ar [wefan y Bwrdd Cenedlaethol](#). Roedd yn nodi 5 thema:

- » Diffyg dealltwriaeth o brosesau diogelu, capasiti a'r ddyletswydd i adrodd;
- » Problemau ynghylch comisiynu a'r berthynas rhwng comisiynwyr a gwaith arolygu;
- » Diffyg cyfathrebu'n ymwneud â phontio, boed o fod yn blentyn i fod yn oedolyn neu o safbwynt symud rhwng cartrefi gofal, neu hyd yn oed achosion lle mae defnyddiwr gwasanaeth yn ymbellhau oddi wrth weithwyr proffesiynol;
- » Methiant rhai adolygiadau, oherwydd prinder amser adolygu, i gofnodi llais pobl agored i niwed neu hyd yn oed 'ddarlun' o'r person cyflawn;
- » Aelodau'r teulu a gofalwyr ddim yn cael eu cynnwys na'u clywed.

Roedd llawer o'r themâu yn adleisio'r adolygiadau thematig blaenorol, ac maent yn rhoi darlun cyfoethog i ni o sut y gallwn wella ein hymateb o ran diogelu er mwyn ymyrryd yn gynharach i wneud bywydau dinasyddion yn fwy diogel.

Cyfathrebu a Chyfyngau Cymdeithasol

Adolygu'r wefan a chyfyngau cymdeithasol

Caiff gwefan y Bwrdd ei diweddarau a'i chynnal a'i chadw gan Croatoan Design.



At hynny, mae gan y Bwrdd bresenoldeb ar gyfyngau cymdeithasol drwy ei gyfrifon Twitter a Facebook. Mae'r wefan yn cynnwys manylion ein cynllun a'n hadroddiad blynyddol yn ogystal ag adnoddau diogelu, a chaiff ei diweddarau'n rheolaidd â newyddion perthnasol ac erthyglau sydd o ddiddordeb gan y Bwrdd Cenedlaethol ac asiantaethau eraill.



Denodd y wefan 5,804 o ymwelwyr rhwng mis Ebrill 2020 a mis Mawrth 2021, a chafwyd 17,304 o ymweliadau â thudalennau. Roedd mwyafrif yr ymwelwyr yn ymweld â'r wefan am y tro cyntaf.

Cyrhaeddodd mwyafrif y defnyddwyr y wefan drwy deipio'r cyfeiriad yn uniongyrchol yn eu porwr neu drwy chwilio ar Google. Dim ond canran fach a gafodd eu cyfeirio at y wefan o gyfyngau cymdeithasol.

Y tudalennau mwyaf poblogaidd yw'r hafan a'r is-dudalennau ar gyfer adrannau, ac roedd y rhan fwyaf o bobl am ddod o hyd i adolygiadau ymarfer, bwrdd rhanbarthol neu adnoddau diogelu.

Mae ffigurau'n dangos bod y rhan fwyaf o bobl yn ymweld â thudalen neu ddwy ac yn treulio ychydig funudau ar y wefan, sy'n awgrymu eu bod yn chwilio am rywbeth penodol ac yn gadael pan fyddant wedi dod o hyd i'r wybodaeth neu wedi lawrlwytho'r adroddiad yr oeddent yn chwilio amdano.

Gwelwyd cynnydd enfawr yn nifer yr ymweliadau â thudalennau ym mis Mawrth 2020, a allai fod yn gysylltiedig â phobl yn chwilio am adnoddau diogelu oherwydd y pandemig neu oherwydd digwyddiad neu ddiddordeb a ddeffrwyd gan y cyfyngau cymdeithasol.

Mae'r Bwrdd yn defnyddio Facebook a Twitter i gyhoeddi a rhannu gwybodaeth am y Bwrdd ac asiantaethau eraill.

 bwrdddiogelu.cymru

 [@NISBWales](https://twitter.com/NISBWales)

 [@safeguardingwales](https://www.facebook.com/safeguardingwales)

Wythnos Genedlaethol Diogelu 2020

Yn ystod yr wythnos, cynhaliodd y Bwrdd Cenedlaethol ei gynhadledd rithwir gyntaf erioed. Roedd hynny'n bosibl oherwydd y cymorth a gafwyd gan Uned Atal Trais Cymru a gynhaliodd y digwydd ar ein rhan. Cafodd bron bob un o ddigwyddiadau'r Wythnos Genedlaethol Diogelu eu cynnal drwy blatfformau ar-lein, ac roeddent yn adlewyrchu'r modd yr oedd pob un ohonom wedi gorfod addasu i weithio mewn ffordd wahanol o ganlyniad i'r pandemig COVID-19.

Dyma'r tri chyflwyniad a gafwyd:

- » Canlyniadau Cam I y gwaith sy'n ymwneud â 'Llywio Dyfodol Diogelu yng Nghymru'. Pennaeth Cyfiawnder Troseddol, Prifysgol John Moores Lerpwl.
- » Y dull cydweithredol o reoli achosion o gam-drin domestig yn ystod y pandemig coronafeirws. Pennaeth Diogelu'r Cyhoedd, Gwasanaeth Prawf Cenedlaethol – Cymru.
- » Partneriaethau i atal trais. Cyfarwyddwr, Uned Atal Trais Cymru.

Yn ogystal, hwylusodd Llywodraeth Cymru drafodaeth ar-lein â'r Comisiynydd Plant, y Comisiynydd Pobl Hŷn a Chadeirydd y Bwrdd Cenedlaethol. Roedd yn gyfle i glywed am brofiadau'r sawl yr oedd y pandemig a'r cyfnodau clo cenedlaethol wedi effeithio arnynt, ac yn gyfle i rannu negeseuon allweddol ar gyfer y sawl sy'n gweithio mewn trefniadau diogelu er mwyn cadw pobl yng Nghymru yn ddiogel rhag camdriniaeth ac esgeulustod.

Cyfrannodd aelodau'r Bwrdd Cenedlaethol i nifer o weithgorau a grwpiau cyngori drwy gydol y flwyddyn.

Grŵp Cyngori Allanol ar Blant a Phobl Ifanc Agored i Niwed

Pan benderfynwyd cyflwyno cyfyngiadau i reoli'r pandemig coronafeirws, sefydlodd Llywodraeth Cymru ffrwd waith ar gyfer plant a phobl ifanc agored i niwed ac ar gyfer diogelu, er mwyn sicrhau bod dull gweithredu trawslywodraethol yn cael ei fabwysiadu ar gyfer ymateb i'r risgiau a'r heriau y byddai plant yn eu hwynebu pan fyddai ysgolion ar gau i bob plentyn ar wahân i blant agored i niwed a phlant gweithwyr allweddol.

Cafodd y grŵp cyngori hwn ei sefydlu i greu trafodaeth strwythuredig â rhanddeiliaid amlwg yn y sector plant a phobl ifanc, gan gynnwys y Bwrdd Cenedlaethol, er mwyn rhannu gwybodaeth a mynegi barn am y gwaith a fyddai'n cael ei gyflawni drwy'r ffrwd waith.

Y Grŵp Gorchwyl a Gorffen ar Ofal Preswyl i Blant

Mae'r Bwrdd wedi parhau i sicrhau ei fod yn cadw golwg ar yr agwedd bwysig hon ar waith datblygu polisi cenedlaethol, gan ddilyn ôl troed ein cydweithwyr a'n rhagflaenodd.

Mae cylch gwaith y grŵp wedi cynnwys rhai agweddau allweddol ar broses ddatblygu yr oedd ei hangen yn fawr er mwyn gwella profiadau plant sy'n derbyn gofal a gwella eu cyfleoedd mewn bywyd, fel y crynhoir isod.

Daeth y grŵp i ben tua diwedd y flwyddyn, er mai adeg ysgrifennu'r adroddiad hwn y mae rhai agweddau ar sawl ffrwd waith yn nesáu at eu terfyn mewn gwirionedd, a bwriedir sefydlu trefniadau ar gyfer grŵp olynol er mwyn hybu'r gwaith sy'n parhau i fynd rhagddo. Bydd 'adroddiad diwedd tymor' cyflawn sy'n egluro gwaith a chyflawniadau'r grŵp ar gael cyn bo hir.

Yn gyffredinol mae gwaith y grŵp a'r datblygiadau a noddwyd ganddo'n adlewyrchu ymrwymiad y Dirprwy Weinidog Gwasanaethau Cymdeithasol i'r rôl gadarnhaol bwysig iawn y mae gofal preswyl i blant wedi'i chwarae, ac y bydd yn parhau i'w chwarae yn y dyfodol, o safbwynt sicrhau canlyniadau cadarnhaol i blant sy'n derbyn gofal. Mae'n galonogol iawn bod anghenion plant sy'n derbyn gofal wedi cael mwy o lawer o sylw a chyhoedduswydd gan Lywodraeth Cymru, a bod llawer wedi'i gyflawni o ganlyniad.

Un newid pwyslais y mae'n werth ei nodi ac sydd i'w groesawu i'r perwyl hwn yw bod mesurau estynedig i fynd i'r afael ag anghenion cymhleth plant wedi cael eu nodi'n flaenoriaeth ar gyfer Rhaglen Lywodraethu Llywodraeth Cymru. Ar lefel ymarferol, mae hynny wedi cynnwys dyrannu cyllid datblygu ychwanegol i dri o'r chwe Bwrdd Diogelu Rhanbarthol i ddatblygu gofal preswyl arbenigol wedi'i deilwra, er mwyn diwallu anghenion y garfan hon yn fwy effeithiol, gan obeithio y bydd y tri Bwrdd Diogelu Rhanbarthol arall yn cael cyllid tebyg.

Mae'r canlynol wedi bod ymhlith y prif ffrydiau gwaith:

- » **Modiwl Data ynghylch Digonolrwydd** – mae wedi arwain at lansio modiwl data a fydd yn gweithredu ym mhob awdurdod lleol. Bydd y modiwl yn cofnodi data cyfredol ynghylch y graddau y mae darpariaeth breswyl ar gael i blant yn yr ardal awdurdod lleol berthnasol, fel bod y gwaith o ddatblygu darpariaeth newydd neu ychwanegol yn lleol, yn rhanbarthol ac yn genedlaethol yn gallu cyd-fynd yn agosach ag anghenion cyfredol y gwyddys amdanynt a darpariaeth gyfredol y gwyddys amdani ar unrhyw un adeg. I bob pwrpas, mae'r datblygiad hwn sydd i'w groesawu yn darparu sylfaen gadarn ar sail tystiolaeth i gynllunio'n strategol mewn modd mwy effeithiol ar gyfer digonolrwydd.
- » **Deddf yr Heddlu a Thystiolaeth Droseddol a gwelyau remând** – mae cynllun peilot yng Nghartref Plant Awdurdod Lleol Casnewydd wedi bod ar y gweill ac mae wrthi'n cael ei werthuso ar hyn o bryd. Nod y cynllun peilot yw nodi ffyrdd mwy effeithiol o ddiwallu anghenion plant sy'n wynebu risg o orfod aros dros nos yn ystafelloedd dalfeydd yr heddlu.
- » **Dad-droseddoli plant sy'n derbyn gofal** – mae protocol rhyngasiantaethol wrthi'n cael ei ddatblygu er mwyn lleihau'r risg hon.
- » **Dysgu gwersi o COVID** – ni ddangosodd neb ddiddordeb yn y tendr cychwynnol. Mae'r tendr wedi'i ailgyhoeddi.

Trefniadau Amddiffyn Rhyddid – Grŵp Llywio Cymru

Ymunodd aelod o'r Bwrdd â gwaith y grŵp hwn yn fuan ar ôl i'r grŵp gael ei sefydlu yn 2020, ac mae'n parhau i gyfrannu i'w waith.

Ers i'r Ddeddf Galluedd Meddyliol (Diwygiad) gael Cydsyniad Brenhinol yn 2019, mae swyddogion Llywodraeth Cymru wedi parhau i ymgysylltu â Llywodraeth y DU ynghylch camau arfaethedig i weithredu Trefniadau Amddiffyn Rhyddid, y gwaith pontio a fydd yn digwydd i ddisodli'r system gyfredol o Drefniadau Diogelu wrth Amddifadu o Ryddid, a'r gwaith o ddatblygu'r Cod Ymarfer ar gyfer Trefniadau Amddiffyn Rhyddid. Mae Llywodraeth y DU wedi sefydlu ei threfniadau llywodraethu ei hun ar gyfer gweithredu Trefniadau Amddiffyn Rhyddid – ac o ystyried goblygiadau Deddf 2019, mae Llywodraeth Cymru yn efelychu'r trefniadau hynny yng Nghymru.

Er mai Llywodraeth Cymru fydd yn arwain ac yn cydgysylltu, rhaid i'r gwaith o weithredu Trefniadau Amddiffyn Rhyddid yng Nghymru gael ei gyflawni ar y cyd ac mewn partneriaeth ag ystod o wahanol sefydliadau a rhanddeiliaid. Disgwylir i aelodau'r Grŵp Llywio chwarae "rôl gysylltu" o safbwynt rhannu datblygiadau allweddol â'u sefydliadau a'u rhanddeiliaid eu hunain, a chaiff hynny ei adlewyrchu yn y cylch gwaith.

Mae gan y Grŵp Llywio rôl allweddol i'w chwarae o safbwynt cynorthwyo sefydliadau i gyflawni eu rolau perthnasol, e.e. fel cyrff cyfrifol. Bydd Llywodraeth Cymru yn arwain ac yn cydgysylltu'r gwaith, a bydd rôl y Grŵp Llywio yn ymwneud nid yn unig â chynorthwyo ond hefyd â gweithredu ac arwain. Er enghraifft, mae angen canolbwyntio ar gynorthwyo gwaith pontio, yn enwedig o ran beth fydd yn digwydd i geisiadau ynghylch Trefniadau Diogelu wrth Amddifadu o Ryddid, sy'n disgwyl i rywun eu hawdurdodi, pan fydd Trefniadau Amddiffyn Rhyddid wedi dechrau cael eu gweithredu. Mae'n bwysig cydnabod y bydd y ddeddfwriaeth a'r rheoliadau ar gyfer Cymru yn ymdrin ag agweddau allweddol ar waith pontio, ac y bydd yna gyfnod pan fydd Trefniadau Diogelu wrth Amddifadu o Ryddid a Threfniadau Amddiffyn Rhyddid yn cyd-redeg â'i gilydd.

Mae sawl ffrwd waith strategol drefnus a arweinir yn effeithiol yn bodoli i ymdrin â materion megis datblygu Rheoliadau Galluedd Meddyliol Drafft; datblygu rheoliadau a phrotocolau i hybu'r gwaith o ymestyn trefniadau diogelu rhyddid i bobl ifanc 16+ oed; a datblygu Strategaeth Gweithlu Cymru Gyfan ar gyfer Trefniadau Amddiffyn Rhyddid. Er hynny, mae Llywodraeth y DU yn benderfynol y dylai Trefniadau Amddiffyn Rhyddid gael eu gweithredu erbyn mis Ebrill 2022 er bod rhai pryderon difrifol iawn yn bodoli ynghylch yr amser sydd ar gael cyn hynny i baratoi ac ailhyfforddi'r gweithlu yn effeithiol mewn maes sy'n gymhleth tu hwnt. At hynny, ceir pryder adeg ysgrifennu'r adroddiad hwn nad oes unrhyw gyllid newydd wedi'i ddrynnu i Gymru i'w gwneud yn bosibl gweithredu Trefniadau Amddiffyn Rhyddid yn effeithiol.

Grŵp Cyfeirio Cymru yr Ymchwiliad Annibynnol i Gam-drin Plant yn Rhywiol

Mae'r Ymchwiliad Annibynnol i Gam-drin Plant yn Rhywiol yn nesáu at ei derfyn. Mae ei swyddfeydd rhanbarthol wrthi'n cael eu cau ond bydd tîm yr Ymchwiliad yn parhau'n bresennol yng Nghaerdydd, Llundain a Sheffield nes y bydd yr Ymchwiliad wedi dod i ben. Ar ôl ymchwilio'n drylwyr i achosion lle dioddefodd blant gamdriniaeth rywiol sefydliadol mewn cartrefi plant, sefydliadau crefyddol a lleoliadau eraill, ac ar ôl casglu tystiolaeth ynghylch achosion o'r fath, mae'r Ymchwiliad wrthi'n awr yn cyhoeddi ei adroddiadau gyda gwersi pwysig i'w dysgu ar gyfer ein sefydliadau yng Nghymru.

Bydd Grŵp Cyfeirio Cymru yn parhau i gwrdd tan y gwanwyn yn 2022 ac rydym yn disgwyl clywed sut y bydd Llywodraeth Cymru yn mynd ati i adeiladu ar waith yr Ymchwiliad, gan sicrhau bod yr holl wersi sydd i'w dysgu o ddigwyddiadau'r gorffennol yn cael eu hymgorffori yn y modd yr ydym yn rheoli ac yn monitro ein sefydliadau yng Nghymru. Mae'r Prosiect Gwirionedd wedi parhau i glywed gan ddiodefwyr ledled Cymru, ac mae naw o blant a phobl ifanc o Gymru wedi cyfrannu i Adroddiad Plant a Phobl Ifanc yr Ymchwiliad Annibynnol i Gam-drin Plant yn Rhywiol.

Y Bwrdd Cyngori ar Ddiogelu Cyd-destunol

Caiff y Bwrdd Cenedlaethol ei gynrychioli ar raglen Bwrdd Cyngori ar Ddiogelu Cyd-destunol y DU ym Mhrifysgol Swydd Bedford. Mae rhai ardaloedd yng Nghymru eisoes yn ymwneud yn helaeth â datblygu dulliau diogelu cyd-destunol neu wedi cael sesiynau briffio gan yr Athro Carlene Firmin, arweinydd y DU.

Bydd yr Athro Firmin yn gweithio ym Mhrifysgol Durham o fis Medi 2021 ymlaen. Mae'r Bwrdd Cenedlaethol yn cadw golwg ar brosiectau yn y DU, megis y prosiect Scale Up cenedlaethol a ariennir gan y loteri, y prosiect Scale Up yn Llundain a ariennir gan Uned Atal Trais Llundain, a'r Hyrwyddwyr Diogelu Cyd-destunol a gwaith ym maes hyfforddiant.

Mae'r prosiect Beyond Referrals, a ariennir gan Ymddiriedolaeth Esmée Fairbairn, yn edrych yn benodol ar gynorthwyo ysgolion i atal a rheoli ymddygiad rhywiol niweidiol, ac mae wedi creu adnoddau ar gyfer ysgolion sy'n ymdrin â'r datgeliadau a wneir ar Everyone's Invited ac adnoddau ar gyfer y newid diwylliannol sy'n ofynnol er mwyn mynd i'r afael â'r materion hyn mewn ysgolion.

Bydd y Bwrdd Cyngori yn cyfrannu i'r Pecyn Cymorth sydd wedi'i ddiweddarau ynghylch Diogelu Cyd-destunol ac i'r digwyddiad diwedd rhaglen a gynhelir yn 2022, a bydd y Bwrdd Cenedlaethol yn rhannu'r rhain drwy ei wefan.

Yr Uned Atal Trais

Cafodd Uned Atal Trais Cymru ei sefydlu â chyllid gan y Swyddfa Gartref yn 2019. Mae'r tîm craidd yn cynnwys aelodau o heddluoedd, Swyddfa Comisiynydd Heddlu a Throseddau, Iechyd Cyhoeddus Cymru, Gwasanaeth Carchardai a Phrawf Ei Mawrhydi, tîm mewnfudo'r Swyddfa Gartref a'r sector gwirfoddol.

Mae'r Uned yn defnyddio dull iechyd cyhoeddus o atal trais. Mae hynny'n golygu ei bod yn ceisio deall achosion trais, ar sail tystiolaeth. Mae'n defnyddio'r dystiolaeth honno i ddatblygu ymyriadau sy'n canolbwyntio ar achosion sylfaenol trais. Mae dull yr Uned o weithredu'n rhoi pwys ar werthuso'r ymyriadau hynny'n drylwyr, cyn dechrau rhoi pob un ar waith ar raddfa fwy er mwyn helpu mwy o bobl a chymunedau ledled Cymru. Drwy'r dull hwn o weithredu, nod yr Uned yw datblygu ymateb system gyfan i atal trais.

Wrth gydnabod bod ganddynt agenda gyffredin, medrodd yr Uned a'r Bwrdd Cenedlaethol greu partneriaeth gynhyrchiol drwy noddi ar y cyd seminarau cenedlaethol ynghylch meysydd sydd o ddiddordeb cyffredin yng nghyswllt diogelu. Mae'r Uned wedi darparu cymorth derbynol iawn i'r Bwrdd Cenedlaethol drwy hwyluso digwyddiadau rhithwir y Bwrdd, ac yn ei dro roedd yn bleser mawr gan y Bwrdd gael ei wahodd i enwebu un o'i aelodau i fod yn gynghorydd proffesiynol cyswllt i'r Uned. Mae'r cynghorydd cyswllt yn mynychu cyfarfod misol yr Uned ar gyfer pob aelod o staff a phob swyddog cyswllt er mwyn cynnal trafodaeth weithredol ynghylch ystod eang o bryderon sy'n cynnwys, yn benodol, trais domestig, profiadau niweidiol yn ystod plentyndod ac effaith troseddau ar bobl ifanc.

Cynorthwyo ac Amddiffyn Oedolion a'u Diogelu – Cyfres o Gynadleddau'r Pum Gwlad

Yn 2020 buodd y Bwrdd Cenedlaethol yn ymwneud â'r Alban, Iwerddon. Lloegr ac Eire er mwyn trefnu cyfres o ddigwyddiadau i ddysgu cymaint ag sy'n bosibl am weithgarwch amddiffyn a diogelu oedolion ar draws y pum gwlad, drwy:

- » Rannu trafodaethau am gyfraith a chanllawiau, mewn fframwaith sy'n ymwneud â hawliau dynol
- » Manteisio ar ymchwil a dadansoddiadau sydd wedi'u cyhoeddi

- » Archwilio agweddau ehangach ar waith amddiffyn a diogelu oedolion mewn meysydd cysylltiedig sy'n ymwneud â diogelwch cymunedol, ac o ran ymarfer ym maes iechyd, gofal cymdeithasol a'r heddlu
- » Ystyried y ffordd orau o fanteisio ar ddisgwyliadau defnyddwyr a'r cyhoedd
- » Galluogi cysylltiadau rhwng ymarferwyr, ymchwilwyr a chydweithwyr ym maes polisi ar draws y pum gwlad.

Cafodd y digwyddiadau hyn eu hysbysebu ar wefan y Bwrdd Cenedlaethol a chafodd pob Bwrdd Diogelu Rhanbarthol wybod amdanynt. Dyma ddigwyddiadau'r flwyddyn:

- » Chwefror 2021. Agorwyd y cyfarfod cychwynnol gan Ms Claire Haughey, Gweinidog Iechyd Meddwl (Yr Alban). Rhoddodd John Scott gyflwyniad ar ddull gweithredu'r Alban, ac yna cynhaliwyd trafodaeth â phob un o'r pum gwlad a fu'n sôn am eu sefyllfa gyfredol nhw o ran Diogelu Oedolion.
- » 5 Mawrth 2021. Gwneud penderfyniadau, galluedd, hawliau a mesurau amddiffyn. Cydbwysu awtonomi, cymorth ac amddiffyn. Roedd y siaradwyr yn cynnwys Dr Laura Pritchard-Jones, Cyfarwyddwr y Rhaglen MA mewn Diogelu Oedolion: Y Gyfraith, Polisi ac Ymarfer, a Darlithydd yn y Gyfraith ym Mhrifysgol Keele.

Cyfrannodd aelodau'r Bwrdd Cenedlaethol i'r ymgynghoriadau canlynol yn ystod y flwyddyn

Rhoddwyd tystiolaeth lafar mewn sesiwn gyda Phwyllgor Plant, Pobl Ifanc ac Addysg y Senedd ynghylch effaith COVID-19 ar blant a phobl ifanc a'r ddarpariaeth o ran gwasanaethau.

Cyflwynodd ymateb i'r ymgynghoriad ynghylch y Fframwaith ar gyfer Lleihau Arferion Cyfyngol.

Cyflwynodd ymateb a chyfarfu â swyddogion Llywodraeth Cymru i drafod y cynigion ynghylch proses ddiogelu ar gyfer Deddf Plant (Cymru) 2020.

Gwaith arfaethedig y Bwrdd Cenedlaethol yn y dyfodol

Cyhoeddodd y Bwrdd ei Gynllun Gwaith Blynyddol ar gyfer 2021-2022 ym mis Mawrth 2021, sydd ar gael i'w weld ar ein [gwefan](#). Ceir 10 nod strategol sydd â chysylltiad uniongyrchol â dyletswyddau statudol y Bwrdd, sef:

- » Hyrwyddo negeseuon cenedlaethol am ddiogelu
- » Rhannu gwaith dysgu o adolygiadau
- » Darparu cymorth a chynghor i Fyrddau Diogelu ynghylch eu heffeithiolrwydd
- » Ymateb i themâu sy'n dod i'r amlwg
- » Llunio Adroddiad Blynyddol ar effeithiolrwydd trefniadau diogelu yng Nghymru
- » Ymgysylltu â Chadeiryddion Byrddau Diogelu Rhanbarthol, Rheolwyr Busnes Byrddau Diogelu Rhanbarthol, arolygiaethau a sefydliadau rhanddeiliaid allweddol
- » Comisiynu gwaith ynghylch Llywio Dyfodol Diogelu yng Nghymru
- » Cyfarfod â'r Dirprwy Weinidog a gwneud argymhellion ynghylch sut y gellir gwella trefniadau diogelu yng Nghymru.

Adroddiad ynghylch digonolrwydd ac effeithiolrwydd trefniadau i ddiogelu plant ac oedolion yng Nghymru

Llywodraeth Cymru

Gwnaeth y Bwrdd Cenedlaethol bump o argymhellion i Weinidogion yn Adroddiad Blynyddol 2019-2020, ac roedd ambell un ohonynt yn rhai a gafodd eu dwyn ymlaen o Adroddiad 2018-19.

Argymhelliad 1

Dylai Llywodraeth Cymru sicrhau bod Canllawiau Technegol y Fframwaith Perfformiad Gofal Cymdeithasol yn cynnwys gwybodaeth am achosion o gam-drin pobl hŷn, trwy gasglu data sydd wedi'i ddadansoddi yn ôl grŵp oedran.

Daeth y Fframwaith Perfformiad a Gwella yn gyfraith yn 2020. Caiff y data ynghylch diogelu oedolion, sydd wedi'i ddwyn ymlaen o'r fframwaith blaenorol, ei gasglu'n awr ar sail bandiau oedran mwy cyfyng o lawer, sy'n ei gwneud yn bosibl cyflawni dadansoddiad mwy manwl o gamdriniaeth ac esgeulustod ar sail oedran.

Nid yw'r trefniadau ar gyfer cael data mor fanwl â hyn yn rheolaidd wedi'u sefydlu eto. Mae'r modd y caiff data ei ddadansoddi'n effeithiol er mwyn deall cyffredinolrwydd cam-drin pobl hŷn a deall eu profiadau yn dal yn flaenoriaeth i'r Bwrdd Cenedlaethol. Drwy'r gwaith y mae'r Bwrdd wedi'i gomisiynu gyda Phrifysgol John Moores Lerpwl, byddwn yn datblygu ein dealltwriaeth o'r agwedd bwysig hon ar ddiogelu.

Argymhelliad 2

Dylai Llywodraeth Cymru weithio gyda Byrddau Diogelu Rhanbarthol, y Bwrdd Diogelu Annibynnol Cenedlaethol a rhanddeiliaid allweddol eraill i ddatblygu Fframwaith Perfformiad ar gyfer Diogelu yng Nghymru.

Mae swyddogion Llywodraeth Cymru ym maes lechyd a Gwasanaethau Cymdeithasol wrthi'n datblygu Fframwaith Canlyniadau ar gyfer lechyd a Gofal Cymdeithasol. Yr enw blaenorol arno oedd y Fframwaith Canlyniadau Integredig Sengl ar gyfer lechyd a Gofal Cymdeithasol.

Mae'r fframwaith yn defnyddio Atebolrwydd ar sail Canlyniadau i benderfynu beth y bydd "da" yn ei olygu. Mae yna un canlyniad troswaol: "Bod poblogaeth Cymru yn mwynhau lefelau da o iechyd a lles". Mae yna 17 o ddangosyddion drafft ar hyn o bryd, sy'n cynnwys y canlynol:

- » "Pobl yn sôn eu bod yn teimlo'n ddiogel"
- » "Pobl yn teimlo'n unig"
- » "Plant mewn unedau diogel, cartrefi i blant, hostelau"
- » "Amledd camdriniaeth"

Megis dechrau y mae'r gwaith o ddatblygu'r

Fframwaith drafft, felly gallai newid wrth i'r gwaith fynd yn ei flaen. Bydd swyddogion yn ymgysylltu â'r Bwrdd Cenedlaethol er mwyn rhoi arfarniad iddynt o'r gwaith sy'n mynd rhagddo i ddatblygu'r Fframwaith Canlyniadau ar gyfer lechyd a Gofal Cymdeithasol, er mwyn lleihau unrhyw achosion o ddyblygu gwaith.

Mae hynny'n hanfodol yng ngoleuni'r gwaith y mae'r Bwrdd Cenedlaethol wedi'i gomisiynu gyda Phrifysgol John Moores Lerpwl yng nghyswllt y fframwaith perfformiad diogelu amlasiantaeth i Gymru.

Argymhelliad 3

Dylai Llywodraeth Cymru bennu amserlen ar frys ar gyfer cyhoeddi'r Canllawiau Statudol ynghylch Plant sy'n cael Addysg Ddewisol yn y Cartref yng Nghymru.

Ym mis Mehefin 2020 cyhoeddodd y Gweinidog Addysg ar y pryd, sef Kirsty Williams, na fyddai'n bosibl cwblhau'r gwaith arfaethedig ar y canllawiau statudol ynghylch addysg yn y cartref a rheoliadau'r gronfa ddata cyn diwedd tymor y Llywodraeth.

Ddiwedd mis Chwefror 2021 roedd bron 4,000 o blant yn cael addysg ddewisol yn y cartref, sy'n gynydd o 37% o gymharu â'r flwyddyn flaenorol.

Disgwylir y bydd cynlluniau i ddatblygu canllawiau statudol newydd a rheoliadau'r gronfa ddata yn cael eu hadolygu, a bydd y Bwrdd Cenedlaethol yn parhau i fonitro cynnydd yn ofalus er mwyn sicrhau bod hynny'n flaenoriaeth i'r Llywodraeth newydd. Bydd hefyd yn cadw golwg ar y modd y caiff y canllawiau eu datblygu a bydd yn cynnig cyngor arbenigol priodol os yw hynny'n berthnasol.

Argymhelliad 4

Dylai Llywodraeth Cymru anrhydeddu'r ymrwymiad a wnaed i ddiwygio'r fframwaith rheoleiddio ar gyfer ysgolion annibynnol a Chyngor y Gweithlu Addysg i gynnwys gofyniad y dylai pob aelod o staff addysgu a thimau arwain lleoliadau annibynnol gofrestru gyda Chyngor y Gweithlu Addysg.

Yn ôl swyddogion Llywodraeth Cymru, mae disgwyl i'r gwaith ailddechrau ar ôl rhywfaint o oedi er mwyn canolbwyntio ar yr ymateb i'r pandemig. Mae Llywodraeth Cymru yn cydnabod pwysigrwydd diweddarau'r sefyllfa reoleiddio yng nghyswllt ysgolion annibynnol er mwyn sicrhau bod staff wedi cofrestru gyda Chyngor y Gweithlu Addysg, ac mae gwaith yn cael ei gyflawni gyda rhanddeiliaid er mwyn adlewyrchu hynny.

Bydd y Bwrdd Cenedlaethol yn parhau i atgyfnerthu'r cyngor hwn nes y bydd yr argymhelliad wedi'i gyflawni.

Argymhelliad 5

Dylai Llywodraeth Cymru gynnal adolygiad o ddyfodol y Bwrdd Diogelu Annibynnol Cenedlaethol yn benodol er mwyn ystyried:

- » **Rôl a swyddogaeth y Bwrdd Diogelu Annibynnol Cenedlaethol: y disgwyliadau o’u cymharu â chapasiti**
- » **Adnoddau: adnoddau ariannol, ymrwymiad aelodau’r Bwrdd o ran amser, a chymorth gweinyddol**
- » **Trefniadau pontio o’r naill Fwrdd i’r Bwrdd nesaf**
- » **Amseru’r broses ar gyfer penodiadau cyhoeddus er mwyn sicrhau nad oes bwlch rhwng Byrddau.**

Cytunwyd â’r Bwrdd Cenedlaethol nad yw’n briodol ar hyn o bryd adolygu rôl a swyddogaeth Bwrdd cynghori. Mae’n bosibl y byddai unrhyw adolygiad yn well pe bai’n cael ei lywio gan y gwaith a gyflawnir yn y prosiect ‘Llywio Dyfodol Diogelu yng Nghymru’ a’r gwaith sydd wedi’i gomisiynu gan y Bwrdd Cenedlaethol i fapio’r dirwedd o ran diogelu yng Nghymru. Mae’r gwaith hyd yma’n dangos pa mor gymhleth ac eang yw’r dirwedd o ran diogelu yng Nghymru.

Mae gwaith yn mynd rhagddo i ddiwygio’r trefniadau pontio o dymor y naill Fwrdd i dymor y Bwrdd nesaf, er mwyn osgoi unrhyw fwch a’i gwneud yn bosibl i raglen waith y Bwrdd Cenedlaethol gael ei chyflawni’n barhaus. Mae Llywodraeth Cymru wedi ymestyn tymor tri aelod o’r Bwrdd er mwyn hwyluso hynny. Bydd y gwaith o recriwtio aelodau newydd i’r Bwrdd hefyd yn adlewyrchu ymrwymiadau mwy realistig o ran amser er mwyn i’r aelodau gyflawni dyletswyddau’r Bwrdd yn effeithiol.

Comisiynydd Pobl Hŷn Cymru

Mae Comisiynydd Pobl Hŷn Cymru yn gwarchod ac yn hybu hawliau pobl hŷn ledled Cymru, gan graffu a dylanwadu ar ystod eang o bolisiau a dulliau ymarfer er mwyn gwella eu bywydau. Un o brif flaenoriaethau’r Comisiynydd Pobl Hŷn yw rhoi diwedd ar gam-drin pobl hŷn yng Nghymru.

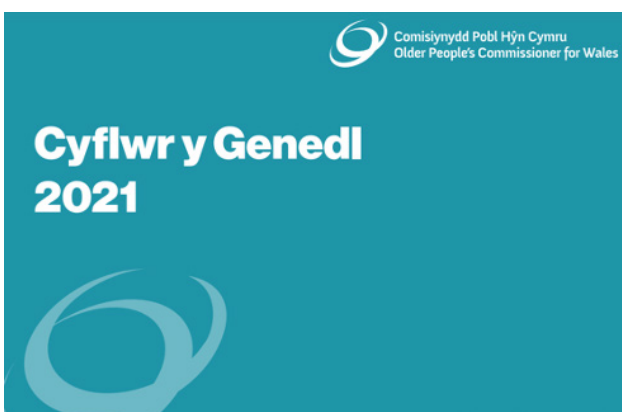
Un o’r heriau mwyaf o safbwynt deall yr effaith y mae’r pandemig yn ei chael ar bobl hŷn yw’r diffyg data sydd wedi’i ddadansoddi ar sail oedran ac sy’n gyfredol ac yn berthnasol i’n hamgylchiadau presennol. Mae llawer o agweddau ar fywydau pobl hŷn yn parhau’n agweddau na ellir eu hasesu oherwydd nad yw’r data perthnasol yn bodoli, yn enwedig yng nghyswllt profiadau pobl hŷn o gamdriniaeth. Er bod camau pwysig wedi’u cymryd i ymestyn y gwaith o gasglu data am gamdriniaeth ddomestig fel ei fod yn cynnwys pobl dros 74 oed, mae yna fylchau sylweddol o hyd yn ein dealltwriaeth o fywydau pobl hŷn. Heb y data hwn, mae perygl na fydd profiadau pobl hŷn yn chwarae rhan amlwg mewn penderfyniadau am gyllid neu bolisi cyhoeddus.

Mae anghydraddoldebau yn ein cymdeithas wedi dod yn fwy amlwg fyth yn ystod y pandemig COVID-19, wrth i’r pandemig a’r cyfyngiadau angenrheidiol i reoli’r modd y mae’r feirws yn ymledu gael effaith anghymesur ar bobl hŷn.

Mae'r Comisiynydd wedi cyhoeddi tri adroddiad allweddol yn ystod y 18 mis diwethaf:

- » Defnyddiodd 'Lleisiau Cartrefi Gofal' a gyhoeddwyd ym mis Mehefin 2020 leisiau pobl hŷn sy'n byw mewn cartrefi gofal, eu perthnasau a staff cartrefi gofal i roi cipolwg ar fywyd mewn cartrefi gofal wrth i don gyntaf y pandemig gyrraedd ei hanterth.
- » Cafodd 'Gadael Neb ar Ôl: Camau Gweithredu ar gyfer adferiad o blaid pobl hŷn' ei gyhoeddi ym mis Awst 2020 ac roedd yn egluro'r camau gweithredu sy'n ofynnol – yn syth ac yn y tymor hwy – i sicrhau bod pobl hŷn yn gallu cael yr help a'r gefnogaeth y mae arnynt eu hangen, ac nad ydynt yn cael eu cau allan na'u gadael ar ôl wrth i Gymru ymdrin â'r pandemig COVID-19 ac ystyried ei hadferiad.
- » Roedd 'Straeon y Gaeaf' yn cofnodi profiadau 21 o bobl hŷn yn ystod gaeaf 2020-21 er mwyn deall yn well sut yr oedd y pandemig COVID-19 yn effeithio ar eu bywydau a pha wersi y gellid eu dysgu wrth gynllunio ar gyfer gaeafau neu achosion o COVID-19 yn y dyfodol.

Mae adroddiad Cyflwr y Genedl 2021 gan y Comisiynydd Pobl Hŷn yn adeiladu ar ganfyddiadau'r adroddiadau hynny, yn ogystal â gwaith arall a gyflawnwyd gan y Comisiynydd ers ei hadroddiad yn 2019, a gellir ei ddarllen yn llawn [yma](#).



Comisiynydd Plant Cymru

Y llynedd gwnaethom sylwadau ar ffocws y Comisiynydd ar y problemau rheoleiddio a oedd yn ymwneud ag addysg ddewisol yn y cartref ac ysgolion annibynnol, a'r bwriad i gychwyn adolygiad annibynnol o sefyllfa a rôl Llywodraeth Cymru. Mae hynny wedi arwain at gyfres o argymhellion sy'n cynnwys newid deddfwriaethol ar gyfer y ddau faes polisi hwn.

Y Byrddau Diogelu Rhanbarthol

Mae adroddiad y Bwrdd Diogelu Annibynnol Cenedlaethol ynghylch y trefniadau i ddiogelu plant ac oedolion yng Nghymru sy'n gyfrifoldeb i'r Byrddau Diogelu Rhanbarthol yn seiliedig ar y wybodaeth sydd yn Adroddiadau Blynyddol y Byrddau Rhanbarthol a phresenoldeb aelodau'r Bwrdd Cenedlaethol yng nghyfarfodydd y Byrddau Rhanbarthol.

Ceir chwe rhanbarth yng Nghymru. Yn **2020-2021** roeddent fel a ganlyn:

- » Caerdydd a'r Fro
- » Cwm Taf Morgannwg
- » Gwent
- » Canolbarth a Gorllewin Cymru
- » Gogledd Cymru
- » Gorllewin Morgannwg.

Lluniodd pob rhanbarth un Adroddiad Blynyddol i ymdrin â gwaith y Bwrdd Diogelu Plant a'r Bwrdd Diogelu Oedolion. Ym mhob rhanbarth, mae'r byrddau yn cael cymorth gan un Uned Fusnes.

Lluniodd pedwar rhanbarth eu hadroddiadau blynyddol erbyn y dyddiad olaf, sef 31 Gorffennaf, fel y nodir yn y canllawiau statudol. Ni chafodd y dyddiad olaf ar gyfer cyhoeddi adroddiad blynyddol ei ymestyn eleni, oherwydd cafwyd cadarnhad nad oes gan y Dirprwy Weinidog y pŵer i gytuno i ymestyn y dyddiad. Roedd un rhanbarth yn dal heb gyhoeddi ei adroddiad blynyddol adeg ysgrifennu'r adroddiad hwn [ym mis Hydref 2021] ond fe'i gwnaeth yn bosibl i'r Bwrdd Cenedlaethol weld y drafft terfynol er mwyn i ni allu cynnwys gwaith y rhanbarth yn yr adroddiad hwn.

Mae paragraff 209 y canllawiau a gyhoeddwyd dan Ddeddf Gwasanaethau Cymdeithasol a Llesiant (Cymru) 2014, 'Gweithio gyda'n Gilydd i Ddiogelu Pobl – Cyfrol 1 – Cyflwyniad a Throsolwg', yn pennu'r hyn y dylid ei gynnwys yn Adroddiad Blynyddol y Byrddau Diogelu Rhanbarthol. Roedd yr Adroddiad Blynyddol a welwyd ar gyfer pob un o'r rhanbarthau yn cynnwys yr hyn sy'n ofynnol.

Themâu o Adroddiadau Blynyddol y Byrddau Diogelu

Effaith COVID-19 ar drefniadau diogelu

Yn ôl y disgwyl, roedd pob un o'r adroddiadau yn sôn am y modd yr oedd y pandemig wedi effeithio ar eu trefniadau diogelu. Cyhoeddodd Llywodraeth Cymru ganllawiau wedi'u diweddarau i Fyrddau Diogelu ym mis Ebrill 2020. Adroddodd y Byrddau ynghylch y ffaith eu bod wedi rhoi'r gorau i weithgareddau nad oeddent yn hanfodol neu'u bod wedi gohirio elfennau o'u rhaglen waith arfaethedig, gan ddisgrifio sut yr oeddent wedi gorfod datblygu modelau eithriadol ar gyfer darparu gwasanaethau. Yn ogystal, adroddodd dau o'r Byrddau fod adleoli staff wedi effeithio ar y modd yr oeddent yn gallu cyflawni eu blaenoriaethau.

Roedd yn syndod braidd nad oedd yr adroddiadau'n ymdrin â'r pryderon cychwynnol ynghylch gostyngiad sylweddol yn nifer yr atgyfeiriadau'n ymwneud â diogelu a chamdriniaeth ddomestig, oherwydd buodd cyfarfodydd y Byrddau ddechrau'r flwyddyn yn canolbwyntio llawer iawn ar hynny. Gwnaethant ymateb, ar y cyd â Llywodraeth Cymru, drwy gyflwyno strategaethau cyfathrebu i hyrwyddo'r ffaith bod asiantaethau partner yn dal i weithio er gwaetha'r cyfnodau clo a'r cyfyngiadau. Roedd yn ffordd bwysig o atgoffa gweithwyr proffesiynol ac aelodau'r cyhoedd y dylent barhau i atgyfeirio achosion yn ôl yr arfer.

Wrth i'r flwyddyn fynd yn ei blaen, buodd y Byrddau yn gweithio i ailddechrau cyflawni busnes fel arfer, er mai mewn amgylchedd rhithwir yr oedd hynny'n digwydd, a gwnaethant hynny'n llwyddiannus iawn.

Cryfhau trefniadau ar gyfer gweithio mewn partneriaeth

Cynhaliodd y Byrddau gyfarfodydd yn amlach er mwyn rhoi sicrwydd ynghylch y ffyrdd newydd o weithio ac er mwyn trafod materion allweddol a oedd yn cynnwys staffio, lefelau atgyfeirio a'r effaith yr oedd cyfyngiadau'r pandemig yn ei chael ar grwpiau allweddol, gan gynnwys preswylwyr cartrefi gofal a phlant ysgol.

Adroddodd pob Bwrdd fod presenoldeb mewn cyfarfodydd ac is-grwpiau yn dda ac ar lefel ddigon priodol i gefnogi gwaith y Byrddau a'u galluogi i weithredu'n effeithiol. A dweud y gwir, yn achos rhai asiantaethau, yn enwedig y rhai sydd â phroffil cenedlaethol, gwnaeth cyfarfodydd rhithwir hi'n haws i bobl fynychu ac ymgysylltu. Nododd dau Fwrdd fod cryfhau ymhellach eu trefniadau ar gyfer gweithio mewn partneriaeth yn flaenoriaeth ar gyfer y flwyddyn sydd i ddod.

Yn ystod eleni cafodd y cyfarfodydd rhwng Llywodraeth Cymru, y Byrddau Diogelu Rhanbarthol a'r Bwrdd Cenedlaethol eu cynnal yn amlach o lawer hefyd. Ar y dechrau, cafodd cyfarfodydd â Rheolwyr Busnes y Byrddau eu cynnal bob wythnos a chafodd cyfarfodydd â'r Cadeiryddion eu cynnal bob pythefnos. Yn sgil hynny, roedd yn bosibl trafod gweithgareddau Llywodraeth Cymru a chael y wybodaeth ddiweddaraf gan bob un o'r rhanbarthau, a oedd yn fodd i roi sicrwydd, hybu ymateb cydlynus a chydweithredol a rhannu gwybodaeth am broblemau ac arfer gorau er mwyn gwneud yn fawr o adnoddau.

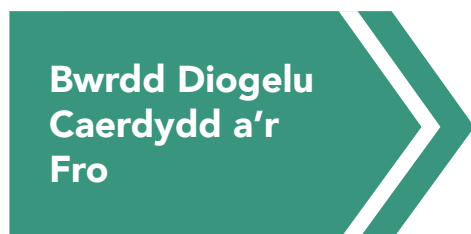
Darparu cyfleoedd i gael hyfforddiant a dysgu yn ystod pandemig

Parhaodd pob un o'r Byrddau i ddarparu rhaglenni hyfforddiant helaeth ac amrywiol drwy gydol y flwyddyn ar blatfformau rhithwir.

Cafodd yr Wythnos Genedlaethol Diogelu ym mis Tachwedd 2020 ei chynnal ar-lein hefyd, a buodd y Byrddau yn gweithio ar wahân ac ar y cyd i gynnal ystod gynhwysfawr o ddigwyddiadau drwy gydol yr wythnos. Un o fanteision symud fel hyn i amgylchedd rhithwir oedd y gallu i bobl o'r tu allan i'r rhanbarthau unigol gael mynediad i ddigwyddiadau.

Mae addasu i ffyrdd newydd o weithio wedi bod yn un o themâu eleni, a chynhaliodd sawl Bwrdd ddigwyddiadau dysgu rhithwir er mwyn eu galluogi i gwblhau eu Hadolygiadau Ymarfer Oedolion a Phlant. Mae dysgu'n brydlon o adolygiadau ac ymgysylltu ag ymarferwyr wrth ddysgu yn elfen ganolog o ethos adolygiadau ymarfer yng Nghymru, ac er bod digwyddiadau ar-lein wedi hwyluso hynny bydd dychwelyd i ddysgu wyneb yn wyneb yn rhywbeth i'w groesawu oherwydd y cymorth ychwanegol o ran lles y mae hynny'n ei roi.

Adroddiadau'r Byrddau Diogelu Rhanbarthol unigol



Cyflwyniad

Mae Bwrdd Diogelu Rhanbarthol Caerdydd a'r Fro yn gwasanaethu poblogaeth o dros 500,000. Mae'r Bwrdd yn fforwm amlasiantaeth ac yn gyfrwng statudol allweddol ar gyfer cytuno ar sut y bydd sefydliadau yn y rhanbarth yn cydweithredu â'i gilydd er mwyn diogelu a hybu lles plant ac oedolion sy'n byw yn y rhanbarth. Mae gan y Bwrdd dri chyd-gadeirydd, sef y Cyfarwyddwr Gwasanaethau Cymdeithasol yng Nghyngor Bro Morgannwg, Pennaeth Gwasanaethau Lleol Cymru yn yr NSPCC, a'r Cyfarwyddwr Corfforaethol Pobl a Chymunedau yng Nghyngor Caerdydd. Mae aelodau Bwrdd Diogelu Rhanbarthol Caerdydd a'r Fro yn cynnwys pob partner statudol, saith cynrychiolydd o'r trydydd sector a dau aelod sy'n cynrychioli darparwyr gofal.

Nid yw'r Adroddiad Blynyddol yn darparu data am bresenoldeb yng nghyfarfodydd y Bwrdd nac yn darparu manylion am gyfraniadau penodol, ond mae cadeiryddion ac aelodau'r is-grwpiau a'r sawl sy'n cwblhau Adolygiadau Ymarfer Oedolion a Phlant yn dod o ystod o asiantaethau.

Caiff y Bwrdd gymorth gan Uned Fuses, ac mae ei waith yn cael ei symud yn ei flaen gan nifer o is-grwpiau sy'n cyfarfod bob chwarter. Buodd y Bwrdd yn cydweithio â llawer o asiantaethau sydd y tu allan i gylch gwaith aelodau'r Bwrdd.

Buodd y Bwrdd yn gweithio'n agos ac yn rheolaidd gyda Llywodraeth Cymru a'r Bwrdd Diogelu Annibynnol Cenedlaethol drwy gyfarfod â Chadeiryddion ac Unedau Busnes a chyfarfod â Byrddau Diogelu Rhanbarthol eraill. Yn rhan o'r gwaith hwn gyda chydweithwyr ledled Cymru, parhaodd y Bwrdd i gynnal Grŵp Prosiect Gweithdrefnau Diogelu Cymru gan sicrhau bod y gweithdrefnau'n cael eu diweddarau'n gyson.

Cyflawni'r Cynllun Blynyddol

Oherwydd y pandemig COVID aeth y Bwrdd ati yn sydyn i adolygu ei flaenoriaethau a'i Gynllun Blynyddol, a buodd yn gweithio i sicrhau ei fod yn rhoi sylw dyledus i'w gyfrifoldeb statudol i gyflawni ei swyddogaethau craidd. Buodd y Bwrdd yn gweithio mewn modd cydweithredol i ddatblygu darlun clir o'r pandemig a'r effaith yr oedd yn ei chael ar gymunedau, unigolion ac asiantaethau. Buodd y Bwrdd yn gweithio gyda chydweithwyr o'r Bwrdd Iechyd Lleol a'r sawl a oedd yn darparu pecynnau cymorth i bobl a allai fod ar eu pen eu hunain neu ar y rhestr warchod. Cafodd aelodau'r Bwrdd sicrwydd gan eu cydweithwyr fod ymateb pob asiantaeth i'r pandemig wedi bod yn ddiogel ac yn gymesur. O ganlyniad, mae Cynllun Blynyddol y Bwrdd ar gyfer 2021-2022 yn seiliedig ar Gynllun 2020-2021 ac mae rhai camau gweithredu eraill wedi'u hychwanegu er mwyn ymdrin â themâu sydd wedi dod i'r amlwg o'r ymateb i COVID-19.

Themâu diogelu

Cytunwyd ar y blaenoriaethau ar gyfer 2020-21 yn dilyn sesiwn ddatblygu ar gyfer y Bwrdd. Mae'r blaenoriaethau dan sylw'n ymdrin â'r agenda o ran diogelu plant a'r agenda o ran diogelu oedolion. Dyma nhw:

Blaenoriaeth 1 – Gweithlu ac Ymarfer

Blaenoriaeth 2 – Hawliau, Gwerthoedd a Llais y Person

Blaenoriaeth 3 – Cryfhau Cysylltiadau a Diogelu Cyd-destunol.

Aeth y Bwrdd i'r afael ag adolygiadau a oedd wedi ôl-gronni yn y rhanbarth. Buodd yn trafod ag aelodau'r Bwrdd, cadeiryddion yr is-grwpiau a chydweithwyr eraill er mwyn sicrhau bod gan y Bwrdd weithwyr proffesiynol addas i fynd i'r afael â'r adolygiadau a oedd wedi ôl-gronni. Cafodd yr adolygwyr eu trefnu mewn modd a oedd yn sicrhau bod staff profiadol yn gweithio gyda'r sawl a oedd yn llai hyderus. Cafodd ugain o ddarpar adolygwyr a chadeiryddion panel sesiynau hyfforddiant gan y Bwrdd. Rhoddodd yr Uned Fusnes flaenoriaeth i'r gwaith hwn ynghyd â lefelau digynsail o gymorth er mwyn cwblhau'r adolygiadau; roedd pawb a oedd yn ymwneud â'r gwaith yn ddiolchgar iawn am y cymorth hwnnw.

Buodd y Bwrdd yn chwilio am ffyrdd arloesol o gynnal Fforymau Proffesiynol Amlasiantaeth er mwyn lleihau'r baich ar staff a lleihau'r adolygiadau a oedd wedi ôl-gronni, fel ei bod yn haws ymdrin â nhw.

Datblygodd y Bwrdd weithdrefn newydd ar gyfer ymdrin â honiadau yn erbyn y sawl sydd mewn swyddi cyfrifol. Mae'r weithdrefn yn ymdrin ag unrhyw gyfarfodydd proffesiynol ynghylch strategaeth ac yn rhoi arweiniad cam wrth gam yn unol ag Adran 5 Gweithdrefnau Diogelu Cymru.

Cymerodd y Bwrdd ran lawn yn yr Wythnos Genedlaethol Diogelu, gan ddefnyddio arwahanrwydd cymdeithasol fel thema. Cafodd amrywiaeth o ddiwyddiadau rhithwir eu cynnal drwy gydol yr wythnos, a'r uchafbwynt oedd cyflwyno'r Gwobrau Diogelu Rhanbarthol.

Mae'r Bwrdd wedi bod yn gweithio'n galed i gryfhau cysylltiadau â phartneriaethau strategol eraill yn y rhanbarth, ac mae wedi codi ei broffil gyda'r Partneriaeth Diogelwch Cymunedol yng Nghaerdydd a thrwy gymryd rhan ym mhroses yr Adolygiad Diogelu Unedig Sengl. Mae hynny wedi arwain at ddealltwriaeth well ar draws partneriaethau o rolau a chyfrifoldebau pawb.

Yn dilyn sawl atgyfeiriad yn ymwneud ag adolygiadau ymarfer achosion, a oedd yn ymwneud â chamfanteisio ar bobl a cham-drin pobl, a chan weithio gyda phartneriaethau eraill, cafodd Strategaeth Mynd i'r Afael â Chamfanteisio ei llunio gan y Bwrdd er mwyn ymateb i'r cynnydd mewn troseddau'n ymwneud â chamfanteisio yn yr ardal. Y ffocws cychwynnol oedd ceisio deall sut yr oedd pobl yn dechrau ymwneud ag ymddygiad o'r fath, a mynd i'r afael â hynny. Y cam nesaf oedd cael cynllun cyflawni ar gyfer y Bwrdd, a oedd yn galluogi ymarferwyr i gael gafael ar ystod o ymyriadau wrth iddynt ddod yn fwy ymwybodol o'r anawsterau sy'n gysylltiedig â bod yn agored i niwed ac achosion o gamfanteisio ar bobl neu'u cam-drin.

Cymerodd y Bwrdd ran mewn hyfforddiant i weithwyr proffesiynol, a ddarparwyd gan Ganolfan Arbenigedd y DU ar Gam-drin Plant yn Rhywiol, a fu'n fodd i greu dull cydgysylltiedig i dimau rheng flaen allu ymdrin â chamdriniaeth rywiol. Mae arweinwyr ymarfer yn darparu help a chefnogaeth i ymarferwyr er mwyn adnabod plant a theuluoedd lle mae camdriniaeth rywiol yn amlwg ac er mwyn gweithio gyda'r plant a'r teuluoedd hynny. Mae'r Bwrdd wrthi'n cwblhau Adolygiad Ymarfer Plant hanesyddol sy'n ymdrin â chamdriniaeth rywiol deuluol, ac mae wedi defnyddio'r arbenigedd a ddatblygwyd i ystyried ac adolygu'r gwahaniaethau rhwng dulliau ymarfer ar hyn o bryd a'r dulliau ymarfer a oedd ar waith adeg yr adolygiad.

Cafwyd cyfleoedd hefyd i atgyfnerthu'r hyn a ddysgwyd am y cysylltiad rhwng camdriniaeth rywiol a chamfanteisio rhywiol, ac mae gwaith wedi dechrau ar weld sut y mae'r ddwy ffurf ar gamdriniaeth yn rhyngweithio â'i gilydd.

Mae'r Bwrdd hefyd wedi gorffen llunio sawl dogfen a phrotocol rhanbarthol sy'n cynnwys y canlynol:

- » Ffurflen Dyletswydd i Adrodd
- » Ffurflen Atgyfeirio Amlasiantaeth
- » Protocol Grŵp Ymateb ar Unwaith.

Mae'r Bwrdd wedi cwblhau ei Ddangosfwrdd Data a phob un o'r camau gweithredu yn y Cynllun Gweithredu Cenedlaethol Atal Cam-drin Plant yn Rhywiol.

Gwybodaeth a dysgu

Yn ogystal â datblygu a hwyluso'r cwrs hyfforddiant ar gyfer darpar gadeiryddion ac adolygwyr Adolygiadau Ymarfer Plant neu Oedolion, ceisiodd y Bwrdd wella ansawdd yr adolygiadau a luniwyd ganddo a sicrhau bod teuluoedd mewn adolygiadau'n gallu cyfrannu iddynt. Sefydlodd y Bwrdd is-grŵp newydd i fonitro cynlluniau gweithredu ar argymhellion pob Adolygiad Ymarfer Plant ac Oedolion, a sicrhodd fod pob un o asiantaethau'r Bwrdd yn cydymffurfio â nhw. Roedd gofyn i'r holl adolygwyr lunio briff 7 munud a oedd yn ymdrin â'r holl wersi oedd i'w dysgu a amlygwyd gan yr adolygiad.

Comisiynodd y Bwrdd ddau becyn hyfforddiant wedi'u teilwra ar gyfer cynulleidfa amlasiantaeth sy'n ymwneud â phrosesau ar gyfer gofalu am blant ac oedolion, eu cynorthwyo a'u hamddiffyn. Yn ogystal, darparodd y Bwrdd wasanaeth rhannu gwybodaeth am yr ystod o wasanaethau sydd ar gael, y gallai fod ar bobl eu hangen oherwydd arwahanrwydd cymdeithasol neu bryderon ynghylch iechyd a lles meddwl. Mae storfa ar wefan y Bwrdd erbyn hyn, sy'n darparu gwybodaeth ar gyfer gweithwyr proffesiynol ac aelodau'r cyhoedd am yr adnoddau sydd ar gael iddynt eu defnyddio.

Yn ystod yr Wythnos Ddiogelu, lluniodd a lansiodd y Bwrdd wybodaeth am hunanesgeuluso, sydd ar gael fel adnodd i ymarferwyr ac aelodau'r cyhoedd.

Darparu adnoddau ar gyfer y Bwrdd Diogelu

Mae'r Adroddiad Blynyddol yn nodi'r cyfraniadau a wnaed, ar ffurf eu gwerth ariannol yn ogystal â'r canrannau penodedig. Cydnabyddir hefyd mai un elfen yn unig o gyfraniadau asiantaethau yw eu cyfraniadau ariannol, a bod yr aelodau'n rhoi cryn dipyn o amser i gynorthwyo'r Bwrdd a'i waith.

Cyfranogiad a chynnwys pobl

Cydnabu'r Bwrdd yr angen i ddatblygu cyfranogiad aelodau'r cyhoedd yng ngwaith y Bwrdd. Drwy weithio gydag elusen ym maes Eiriolaeth Plant a Phobl Ifanc, mae'r Bwrdd wedi dechrau gweithio ar fframwaith ymgysylltu a chyfranogiad gyda phobl ifanc.

Yn ystod y pandemig estynnodd y Bwrdd law i'r sawl a oedd fwyaf agored i niwed, drwy lunio a dosbarthu deunydd darllen a pharatoi gwybodaeth ar gyfer y radio er mwyn sicrhau bod aelodau'r cyhoedd yn ymwybodol o'r modd yr oedd gwasanaethau'n gweithredu a'r modd y gallent gael cymorth ganddynt.

Adroddiad Blynyddol

Ar ôl i'r Adroddiad Blynyddol gael ei gyhoeddi, gellir ei ddarllen yn llawn ar [wefan y Bwrdd Diogelu Rhanbarthol](#).

Bwrdd Diogelu Cwm Taf Morgannwg



Cwm Taf Morgannwg Bwrdd Diogelu Safeguarding Board

Cyflwyniad

Mae Bwrdd Diogelu Cwm Taf Morgannwg yn ymdrin ag ardaloedd awdurdod lleol Pen-y-bont ar Ogwr, Merthyr Tudful a Rhondda Cynon Taf ac yn gwasanaethu poblogaeth o oddeutu 428,000. Nod y Bwrdd yw sicrhau bod pob un o'i ddinasyddion ym mhob grŵp oedran yn cael eu diogelu. Caiff y Bwrdd ei weithredu drwy is-strwythur amlasiantaeth a chaiff gymorth gan Uned Fusnes y Bwrdd. Mae presenoldeb y bartneriaeth amlasiantaeth yng nghyfarfodydd y Bwrdd yn dda ac ar lefel briodol, a chaiff yr is-grwpiau eu cynorthwyo gan asiantaethau i weithredu'n effeithiol.

Cyflawni'r Cynllun Blynyddol

Ym mis Mawrth 2020, cyhoeddodd y Bwrdd ei Adroddiad Blynyddol a oedd yn egluro tair blaenoriaeth strategol. Fodd bynnag, dangosodd y modd yr oedd y pandemig COVID-19 yn parhau i esblygu i'r Bwrdd fod angen hefyd iddo egluro ei ymateb strategol, gan gydnabod yr effaith sylweddol yr oedd y pandemig a'r cyfyngiadau a gyflwynwyd yn ei chael ar y bobl fwyaf agored i niwed mewn cymunedau. Bu'n rhaid rhoi'r gorau i weithgareddau nad oeddent yn hanfodol, llunio blaenoriaethau newydd ac ymgymryd â gweithgareddau ychwanegol er mwyn sicrhau bod y bobl a oedd yn wynebu'r risg fwyaf yn dal i gael eu hamddiffyn rhag camdriniaeth ac esgeulustod. Roedd y meysydd y buodd y Bwrdd yn canolbwyntio arnynt yn cynnwys cartrefi gofal preswyl, cymorth i ddysgwyr agored i niwed, ac atal hunanladdiad a hunan-niwed. Buodd y Bwrdd yn canolbwyntio ar atal hunanladdiad a hunan-niwed oherwydd pryderon ynghylch cynnydd yn nifer yr achosion.

Bu'n rhaid cyflwyno modelau eithriadol ar gyfer darparu gwasanaethau a bu'n rhaid datblygu ffyrdd o reoli'r galwadau a'r pwysau ychwanegol ar wasanaethau. At hynny, bu'n rhaid i holl aelodau'r Bwrdd a holl bartneriaethau'r rhanbarth gynyddu'r graddau yr oeddent yn cydweithio ac yn gweithio mewn partneriaeth â'i gilydd. Cafodd grwpiau Trefn Reoli Ranbarthol (Arian) a Lleol (Efydd) eu sefydlu er mwyn cydgyssylltu gweithgareddau diogelu hanfodol ac er mwyn tynnu sylw'r Bwrdd a'r Drefn Reoli Aur at unrhyw risgiau a'r modd y caent eu rheoli. Cafodd ymateb strategol y Bwrdd ei hybu a'i alinio drwy sicrhau bod mwy o gyfathrebu'n digwydd â Llywodraeth Cymru, y Bwrdd Diogelu Annibynnol Cenedlaethol a'r Byrddau Rhanbarthol eraill.

Mae'r Bwrdd wedi cydnabod ei bod yn anochel bod yr angen i asiantaethau ddargyfeirio adnoddau er mwyn rheoli'r ymateb i'r pandemig wedi effeithio ar allu'r Bwrdd i gyflawni'n llawn y blaenoriaethau a nodwyd ganddo yn yr Adroddiad Blynyddol. Fodd bynnag, mae tystiolaeth o'r cynnydd a wnaed ar sail y tair blaenoriaeth wedi'i darparu yn Adroddiad Blynyddol y Bwrdd. Dyma'r blaenoriaethau:

Blaenoriaeth Strategol 1: Gwella a hybu diwylliant o ddysgu, lle gall y Bwrdd ddangos tystiolaeth o'r gwahaniaeth y mae'n ei wneud i ymarfer diogelu

Roedd y Bwrdd am ganolbwyntio ar ddysgu o brofiadau ymarferwyr, gan gydnabod yr holl wersi oedd i'w dysgu o adolygiadau ac archwiliadau achosion a chydabod yr angen i'r rheini hybu gwelliant mewn ymarfer a dylanwadu ar y gwelliant hwnnw.

Cafodd Fframwaith Dysgu ei gynllunio ond cafodd y gwaith o'i ddatblygu ei ohirio oherwydd y pandemig. Er hynny, cafodd camau gweithredu eu symud yn eu blaen, a oedd yn cynnwys sefydlu grŵp monitro a gyflwynwyd er mwyn goruchwyllo'r broses o roi argymhellion a chmau gweithredu a bennwyd gan adolygiadau achosion ar waith ac er mwyn adrodd wrth y Bwrdd ynghylch y broses honno. Cafodd hyfforddiant i adolygwyr a chadeiryddion panelau Adolygiadau Ymarfer ei ddarparu; cafodd archwiliadau amlasiantaeth o achosion eu cynnal er mwyn samplu ymarfer; a pharhaodd digwyddiadau amlasiantaeth i ymarferwyr i hybu gwaith dysgu o Adolygiadau Ymarfer. Cafodd y gwersi oedd i'w dysgu eu rhannu'n eang gan ddefnyddio gwefan y Bwrdd fel plattform, a llwyddodd defnydd ehangach o friffiau 7 munud i hybu dysgu sydyn ar draws asiantaethau.

Llwyddodd gwaith a wnaed ar y cyd neu waith a wnaed gan un asiantaeth i gyfrannu i waith y Bwrdd ar y thema hon. Er enghraifft, llwyddodd Gwasanaethau Plant pob awdurdod lleol i hybu'r gwaith o ddatblygu fframweithiau sicrhau ansawdd er mwyn adolygu ymarfer a nodi beth oedd yn gweithio'n dda. Gwnaeth Heddlu De Cymru grynhoi ac adolygu gwybodaeth am hunanladdiadau a marwolaethau yr amheuid eu bod wedi digwydd oherwydd gorddos o gyffuriau, er mwyn gweld pa wersi oedd i'w dysgu, a chafodd y wybodaeth ei rhannu â'r Grŵp Llywio Atal Hunanladdiad sydd newydd gael ei ffurfio.

Blaenoriaeth Strategol 2: Sicrhau bod Bwrdd Diogelu Rhanbarthol hollol integredig a gweithredol ar waith

Roedd y flaenoriaeth hon yn adeiladu ar un o flaenoriaethau blaenorol y Bwrdd, a bennwyd oherwydd y newid i ffiniau rhanbarthol, a oedd yn golygu bod Cyngor Bwrdeistref Sirol Pen-y-bont ar Ogwr wedi ymuno â'r Bwrdd yn 2019. Mae ystod o gamau gweithredu wedi'u cymryd i gyflawni'r flaenoriaeth hon, sydd wedi arwain at fabwysiadu prosesau diogelu cyffredin a sicrhau bod setiau data yn ymdrin â'r rhanbarth cyfan wrth gyflwyno adroddiadau i'r Bwrdd.

Mae cysylltiadau newydd wedi'u creu sy'n cynnwys cysylltiadau â gwasanaethau carchar ym Mhen-y-bont ar Ogwr, sy'n cael eu cynrychioli ar y Bwrdd. Mae gwaith a wneir ar y cyd rhwng Canolfannau Diogelu Amlasiantaeth Pen-y-bont ar Ogwr a Chwm Taf yn parhau.

Un o brif gyflawniadau'r Bwrdd oedd y gwaith o adolygu, ailgyhoeddi a gweithredu polisi'r Bwrdd ynghylch atgyfeiriadau a chynadleddau yn ystod y cyfnod cyn geni. Deilliodd hynny o'r gwersi a ddysgwyd yn dilyn Adolygiad Ymarfer Plant rhanbarthol, a rannodd wybodaeth am bwysigrwydd ymgysylltu'n weithredol â thadau yn ystod asesiadau cyn geni. Mae'n golygu yn awr bod adeg cyfeirio teulu at Wasanaethau Plant yn symud o'r adeg yn dilyn 16 wythnos o feichiogrwydd i adeg sydd mor gynnar ag sy'n bosibl, fel bod y cyfnod sydd ar gael i ymgysylltu a chydweithio â menywod a'u partneriaid yn hirach.

Blaenoriaeth Strategol 3: Cryfhau'r cysylltiadau â phartneriaethau eraill yn y rhanbarth yng nghyswllt meysydd sy'n peri pryder cyffredin

Mae Adroddiad Blynyddol y Bwrdd yn nodi'r cyflawniadau canlynol:

- » Sefydlodd ddull rhanbarthol trawsbartneriaeth o atal hunanladdiad
- » Cyflwynodd welliannau i broses y Gynhadledd Amlasiantaeth Asesu Risg
- » Creodd gysylltiadau da, drwy'r Grwpiau Efydd, ag asiantaethau sy'n gweithio ym maes camddefnyddio sylweddau, tai a cham-drin domestig.

Un o brif gyflawniadau'r Bwrdd, ar ôl sylwi bod nifer yr achosion o hunanladdiad yn y rhanbarth wedi cynyddu, oedd sefydlu Grŵp Llywio Atal Hunanladdiad. Bydd y grŵp hwn yn awr yn cael ac yn adolygu data er mwyn nodi unrhyw themâu, patrymau neu dueddiadau ac er mwyn archwilio cyfleoedd i gydweithio a gwella ymarfer.

Mae aelodau'r grŵp yn cynnwys y Partneriaethau Diogelwch Cymunedol, Partneriaeth Law yn Llaw at Iechyd Meddwl a'r Cydgysylltydd Cenedlaethol Atal Hunanladdiad a Hunan-niwed.

Er nad yw'n amlwg yn yr Adroddiad Blynyddol, dylid ystyried bod yr arweinyddiaeth gref a'r gwaith effeithiol a wnaed mewn partneriaeth, a oedd yn amlwg drwy gydol y pandemig, yn enwedig drwy'r meysydd gwaith â ffocws, yn un o brif gyflawniadau'r Bwrdd. Nid oes amheuaeth na fydd y partneriaethau presennol wedi'u cryfhau ac y bydd rhai newydd wedi'u datblygu erbyn hyn wrth i asiantaethau gydweithio â'i gilydd i fynd i'r afael â'r heriau cyffredin.

Themâu diogelu

Mae'r themâu diogelu yn deillio o ddull a fabwysiadwyd yn ddiweddar o archwilio'r gwaith a gyflawnir gan grwpiau gorchwyl a gorffen unigol.

Cafodd dau archwiliad achos (plant ac oedolion) eu cynnal gan nodi 'themâu' neu bwyntiau ymarfer y gellid gwneud gwelliannau yng nghyswllt pob un ohonynt. Mae canfyddiadau'r archwiliadau wedi'u rhannu ag ymarferwyr er mwyn hybu gwaith dysgu.

Cafodd un Adolygiad Ymarfer Oedolion ei gyhoeddi yn ystod y flwyddyn ddiwethaf. Mae'r adolygiad hwnnw yn nodi'r themâu dysgu canlynol:

- » Sicrhau bod y defnydd mwyaf priodol yn cael ei wneud o ddeddfwriaeth, ar gyfer oedolion y mae angen gofal arnynt fel cleifion mewnol.
- » Y llwybr i gleifion rhwng wardiau iechyd meddwl pobl hŷn.
- » Y trefniadau ar gyfer adrodd ynghylch digwyddiadau diogelu ac ar gyfer eu cofnodi.
- » Rôl y tîm aml-ddisgyblaethol.

Mae'r Bwrdd wedi cael sicrwydd bod yr adolygiad wedi'i ddsbarthu, bod y gwersi sydd i'w dysgu wedi'u hymgorffori mewn hyfforddiant a bod camau wedi'u cymryd er mwyn mynd i'r afael â'r prif faterion.

Mae'r is-grŵp monitro newydd a grybwyllwyd eisoes ar waith erbyn hyn er mwyn rhoi sicrwydd i'r Bwrdd bod argymhellion a chamau gweithredu Adolygiadau Ymarfer Achosion yn cael eu rhoi ar waith. Bydd goruchwyllo argymhellion yn rhoi cyfle yn y dyfodol i nodi themâu sy'n deillio o argymhellion neu bwyntiau dysgu tebyg neu rai a ailadroddir.

Gwybodaeth a dysgu

Mae'r Bwrdd wedi defnyddio ystod o blatfformau er mwyn rhannu gwybodaeth a gwersi sydd i'w dysgu ac er mwyn cyflwyno hyfforddiant i staff. Mae'r ffaith bod pobl wedi meithrin sgiliau i ddefnyddio platfformau digidol wedi bod o gymorth mawr i'r Bwrdd.

Caiff gwefan y Bwrdd ei diweddarau'n rheolaidd a'i defnyddio i rannu adroddiadau a gwersi sydd i'w dysgu yn dilyn adolygiadau ac archwiliadau. Mae adran newydd sy'n pwysleisio bod siarad yn gallu achub bywydau ('Talking Saves Lives') yn cynnwys ystod o wybodaeth a chymorth i weithwyr proffesiynol ac aelodau'r cyhoedd er mwyn cynorthwyo i atal hunanladdiad.

Mae platfformau wedi'u sefydlu ar gyfryngau cymdeithasol, a chafodd tudalen y Bwrdd ar Facebook a'i gyfrif ar Twitter eu lansio er mwyn codi ymwybyddiaeth o ddiogelu a hybu lles. Llwyddodd y dudalen ar Facebook i gyrraedd 37,500 o ddarllenwyr a llwyddodd y cyfrif Twitter i gyrraedd 24,300.

Buodd gweithgareddau yn ystod yr Wythnos Ddiogelu yn canolbwyntio ar hybu lles meddwl ac atal hunanladdiad, gan bwysleisio bod siarad yn gallu achub bywydau.

Cafodd rhaglen o ddigwyddiadau i bobl ifanc, aelodau'r cyhoedd a gweithwyr proffesiynol ei chyflwyno, ac roedd nifer y bobl a fynychodd y digwyddiadau a'r adborth a gafwyd ganddynt yn dda. Cafodd hysbyseb radio ei darlledu yn ystod yr Wythnos Ddiogelu er mwyn cyfeirio gwrandawyr at y wefan.

Roedd Bwletin yr Hydref a gyhoeddwyd gan y Bwrdd yn cynnwys gwybodaeth am ystod o faterion, gan gynnwys ymateb y Bwrdd i'r pandemig COVID-19, y gwersi sydd i'w dysgu o adolygiadau achosion, a'r ymgyrchoedd a oedd yn digwydd ar y pryd ac a lansiwyd yn dilyn adolygiadau achosion blaenorol er mwyn atgyfnerthu negeseuon allweddol ynghylch diogelu.

Caiff hyfforddiant i staff ei gydgyfylltu a'i gyflwyno gan adrannau hyfforddiant yr awdurdodau lleol a'i fonitro gan is-grŵp y Bwrdd ar gyfer hyfforddiant a dysgu. Er bod llai o hyfforddiant arfaethedig wedi'i ddarparu oherwydd y pandemig, roedd y ffaith bod mwy o bobl wedi defnyddio rhaglenni hyfforddiant rhithwir ac ar-lein ac wedi manteisio ar raglenni o'r fath wrth i'r pandemig fynd rhagddo'n golygu bod 183 o sesiynau hyfforddiant wedi'u cyflwyno i ystod o staff, gwirfoddolwyr a gofalwyr maeth. Cafodd hyfforddiant ynghylch trais yn erbyn menywod, cam-drin domestig a thrais rhywiol ei ddatblygu drwy gydol y flwyddyn. O ganlyniad i grant hyfforddiant a gafwyd gan Lywodraeth Cymru, llwyddwyd i ddarparu amrywiaeth o hyfforddiant ychwanegol i staff, a oedd yn cynnwys hyfforddiant ynghylch cam-drin plant yn rhywiol a chamfanteisio arnynt; atal hunanladdiad; a hybu lles staff. Darparodd Fforymau Ymarferwyr Amlasiantaeth gyfleoedd pellach i staff ddysgu gwersi o achosion penodol. Cyflwynodd asiantaethau partner adroddiadau i'r Bwrdd ynghylch yr hyfforddiant yr oedden nhw hefyd wedi'i ddarparu ar gyfer eu staff.

Darparu adnoddau ar gyfer y Bwrdd Diogelu

Mae Adroddiad Blynyddol y Bwrdd yn darparu gwybodaeth am ei wariant yng nghyswllt staff a safleoedd, ac am wariant ychwanegol nad oes manylion wedi'u nodi yn ei gylch.

Caiff y gost hon ei rhannu rhwng yr asiantaethau partner ar sail fformiwlâ benodedig ar gyfer cyfraniadau ariannol.

Cyfranogiad a chynnwys pobl

Pryd bynnag yr oedd yn bosibl, cafodd platfformau digidol a systemau ffonio eu defnyddio i gadw mewn cysylltiad â phobl yn ystod y flwyddyn, ond lleihaodd gwaith y Bwrdd ym maes ymgysylltu a chyfranogiad o ganlyniad i lai o gapasiti ac o ganlyniad i'r cyfyngiadau a gyflwynwyd er mwyn rheoli'r pandemig. Er hynny, ceir enghreifftiau da o waith ymgysylltu gan asiantaethau. Er enghraifft, buodd Tîm Ymgysylltu â Chleifion a Chynnwys y Gymuned Ymddiriedolaeth Gwasanaethau Ambiwlans Cymru yn gweithio gyda phlant a phobl hŷn i lunio siarteri a oedd yn mynegi'r hyn yr oeddent yn ei ddisgwyl gan staff a gwirfoddolwyr. Darparodd Gwasanaeth Ymgysylltu a Chyfranogiad leuenctid Rhondda Cynon Taf ystod o gymorth drwy blatfformau ar gyfryngau cymdeithasol, a chyflwynodd Coleg Pen-y-bont weithdai i fyfyrwyr ynghylch hunan-niwed, iechyd meddwl, peryglon chwarae gemau fideo, ac achosion lle gallai rhywun arall geisio meithrin perthynas amhriodol â nhw ar-lein. Aeth Cyngor leuenctid Pen-y-bont ar Ogwr ati i geisio lleihau arwahanrwydd ac unigrwydd ymhlith pobl ifanc drwy gynnig ystod o weithgareddau.

Mae 'ysgol gyfranogiad' wedi'i datblygu i fesur pa mor dda y mae'r Bwrdd yn ymgysylltu â chymunedau a defnyddwyr gwasanaeth wrth symud ymlaen.

Adroddiad Blynyddol

Mae [Adroddiad Blynyddol](#) y Bwrdd yn rhestru'r aelodau i gyd ac yn nodi eu cyfraniad at ddiogelu ac amddiffyn plant ac oedolion a oedd yn wynebu risg o niwed yn ystod y flwyddyn flaenorol.

Byrddau Diogelu Rhanbarthol Gwent ar gyfer Oedolion a Phlant



Cyflwyniad

Mae Byrddau Diogelu Gwent yn ymdrin ag ardaloedd awdurdod lleol Blaenau Gwent, Torfaen, Caerffili, Casnewydd a Sir Fynwy ac yn gwasanaethu poblogaeth o dros 591,000.

Nododd y Byrddau y blaenoriaethau strategol canlynol, sy'n flaenoriaethau ar y cyd:

- » Amddiffyn yn well unrhyw blant ac oedolion sy'n wynebu risg o rywun yn camfanteisio arnynt.
- » Amddiffyn plant ac oedolion yn well rhag esgeulustod a niwed corfforol, emosiynol, rhywiol ac ariannol.
- » Gwella a chynnal effeithiolrwydd y Bwrdd Diogelu Rhanbarthol.

Caiff y blaenoriaethau strategol hyn eu symud yn eu blaen gan gyfuniad gweithredol o bartneriaid rhanbarthol statudol ac anstatudol, drwy ystod o is-grwpiau amlddisgyblaethol ac amlasiantaeth hynod o effeithiol a chynhyrchiol sy'n cael eu cynorthwyo gan Uned Fusnes y Bwrdd sydd â digon o adnoddau. Mae presenoldeb yr aelodau yng nghyfarfodydd y Bwrdd bob chwarter yn adlewyrchu lefel uchel o ymrwymiad gan bob partner.

Cyflawni'r Cynllun Blynyddol

Fel yn ystod blynyddoedd blaenorol, roedd y Bwrdd wedi paratoi ei Adroddiad Blynyddol ymhell cyn y dyddiad olaf, ac roedd wedi cyhoeddi'r fersiwn terfynol mewn da bryd.

Er y rhoddwyd y gorau'n rhannol dros dro i gynnal cyfarfodydd o'r Bwrdd llawn yn ystod y pandemig COVID-19, parhaodd ymrwymiad yr aelodau i gyflawni'r rhaglen waith i'r graddau eithaf posibl er gwaetha'r cyfyngiadau cysylltiedig. Cafodd hynny ei alluogi mewn modd effeithiol drwy gynnwll Tîm Gweithredol yn rheolaidd ar gyfer y Bwrdd Diogelu. Buodd y tîm hwnnw'n cyfarfod yn amlach na'r Bwrdd llawn ond buodd yn canolbwyntio'n fanwl, pryd bynnag yr oedd yn bosibl, ar flaenoriaethau blaenorol gan addasu'r rhai a oedd yn golygu gwaith ymgysylltu mwy uniongyrchol/wyneb yn wyneb a gan ymdrechu'n fawr i fonitro effaith y pandemig ar gapasiti asiantaethau i gynnal gweithgarwch ac ymarfer diogelu rheng flaen.

Roedd yr aelodau'n awyddus yn benodol i gasglu gwybodaeth dda am effaith y pandemig ar y bobl fwyaf agored i niwed mewn cymunedau. Fodd bynnag, pan oedd y pandemig ar ei waethaf roedd hynny'n anodd ac roedd yn anochel bod llai o gyswllt o lawer â gwasanaethau, yn enwedig ysgolion er enghraifft, wedi cael effaith andwyol ar y gwaith hwnnw. Cafodd y broses o gasglu gwybodaeth dda ei hategu gan drefniadau gwell ar gyfer cyflwyno adroddiadau a monitro gweithgareddau. Cafodd ei hategu hefyd wrth i ystod o weithgareddau allgymorth ychwanegol ddod i'r amlwg yn fuan, a gynhaliwyd er mwyn sicrhau bod y bobl a oedd yn wynebu'r risg fwyaf yn dal i gael eu hamddiffyn rhag camdriniaeth ac esgeulustod. Roedd y meysydd ffocws yn cynnwys cartrefi gofal preswyl, cymorth i ddysgwyr agored i niwed a'r sawl a oedd yn gadael gofal, ac atal hunanladdiad a hunan-niwed. Buodd y Bwrdd yn canolbwyntio ar atal hunanladdiad a hunan-niwed oherwydd pryderon ynghylch nifer yr achosion a oedd yn parhau i gynyddu wrth i'r cyfyngiadau barhau mewn grym.

Parhaodd asiantaethau i ganolbwyntio'n ddiflino ar geisio cyflawni busnes fel arfer, pryd bynnag yr oedd hynny'n bosibl, a oedd yn cynnwys sicrhau bod staff asiantaethau ar lawr gwlad yn dal i ymweld â'r sawl a oedd fwyaf unig, gyda chymorth mesurau priodol a chyfarpar diogelu personol.

Cafodd tystiolaeth o gynnydd da ar sail tair blaenoriaeth strategol y Bwrdd ei nodi yn ei Adroddiad Blynyddol, ac roedd yn cynnwys y dystiolaeth ganlynol:

- » Wedi cwblhau'n effeithiol gyfnod pontio o safbwynt llywodraethu, drwy greu Bwrdd a strwythur is-grwpiau ar y cyd yn llawn er mwyn rhoi cyfle i rannu profiadau a syniadau ar draws yr agendâu sy'n ymwneud ag oedolion, plant a thrais yn erbyn menywod, cam-drin domestig a thrais rhywiol.
- » Wedi gweithredu pecyn cymorth ar gyfer mesur achos posibl o gamfanteisio ar blant, ac wedi ymgorffori cyfarfodydd amlasiantaeth ynghylch **Camfanteisio ar Blant**.
- » Wedi parhau gyda phroses barhaus o adolygu canllawiau fel bod dulliau ymarfer yn cyd-fynd â newidiadau diweddar i ddeddfwriaeth.
- » Wedi rhoi prawf ar Fatrics Aeddfedrwydd Diogelu er mwyn galluogi partneriaid i roi prawf ar effeithiolrwydd a'i fesur.
- » Wedi ailddatblygu'r rhaglen o hyfforddiant amlasiantaeth ar blatfform ar-lein er mwyn galluogi pobl i gymryd rhan ynnddi yn ystod y pandemig.
- » Wedi treialu **Adolygiadau Dynladdiad Domestig** yn rhan o gynllun peilot gan y Swyddfa Gartref, gan ddefnyddio methodoleg Adolygiadau Ymarfer Plant/Oedolion a chyfrannu at ddatblygu Adolygiad Diogelu Unedig Sengl.
- » Wedi cynorthwyo'r broses o roi'r **Cynllun Gweithredu Cenedlaethol Atal ac Ymateb i Gam-drin Plant yn Rhywiol** ar waith, a oedd yn cynnwys gweithdai i ymarferwyr, a gafodd eu cynnal gan y Ganolfan Arbenigedd ar Gam-drin Plant yn Rhywiol.
- » Wedi sefydlu cysylltiadau â Grŵp **Pontio** Amlasiantaeth Gwent Gyfan, gan ei fod yn ceisio casglu ac adolygu tystiolaeth ynghylch sut y mae trefniadau pontio yn gweithio yng Ngwent a pha wersi y gellir eu dysgu er mwyn gwella trefniadau pontio.
- » **Trefniadau Amddiffyn Rhyddid** – Wedi cadw golwg ar y broses o weithredu'r Trefniadau Amddiffyn Rhyddid newydd ac wedi cael diweddariadau ynghylch cynnydd o ran y broses.
- » Wedi comisiynu cyfres o sesiynau codi ymwybyddiaeth ynghylch **'Diogelu Cyd-destunol'**.
- » **Camdriniaeth ariannol** – Wedi treialu sesiwn hyfforddiant mewn ystafell ddosbarth er mwyn cynorthwyo ymarferwyr i ddeall y gwahanol fathau o gamdriniaeth ariannol a'u canlyniadau, fel bod ganddynt y sgiliau i weithio gyda dioddefwyr.
- » **Dysgu o Adolygiad Ymarfer Oedolion** – Gan ddysgu o Adolygiad Ymarfer Oedolion, aeth aelodau'r Bwrdd ati i ddatblygu copi drafft o Ganllaw ynghylch Rheolaeth drwy Orfodaeth a datblygu canllawiau rhanbarthol newydd ynghylch Gorchmynion Amddiffyn a Chynorthwyo Oedolion. Cafodd y gwersi a ddysgwyd o'r Adolygiad Ymarfer Oedolion eu rhannu â fforymau a darparwyr cartrefi gofal ar draws Gwent.
- » **Iechyd meddwl** – Er mwyn hybu dull mwy cydlynus a chydgyssylltiedig o ymateb yn effeithiol i bryderon ynghylch iechyd meddwl, aeth y Bwrdd ati i:
 - » Ffurfioli cysylltiadau â'r Grŵp Partneriaeth Strategol Iechyd Meddwl a Datblygu Dysgu
 - » Cytuno i gomisiynu/ailddatblygu'r Cynllun Atal Hunanladdiad a Hunan-niwed Rhanbarthol er mwyn ymgorffori model dysgu mwy cyfunol wrth ymateb i bobl ifanc.
 - » Comisiynu gweithdai lles staff ar gyfer hyd at 500 o ymarferwyr amlasiantaeth.

- » **Gofalu am y croen** – Cyhoeddodd y Bwrdd Ganllawiau ynghylch Trothwyau Diogelu Oedolion er mwyn sicrhau bod yr ymateb rhanbarthol i gadw pobl yn ddiogel yn ymateb priodol sy'n gymesur â'r gamdriniaeth/esgeulustod a nodir, sy'n cynnwys niwed o ran gofalu am y croen. Cafodd copi drafft o siart lif ar gyfer rheoli pwysedd ei ddatblygu hefyd.
- » Wedi cychwyn y broses o ddatblygu **dangosfwrdd data** a fydd yn cynnwys **esgeulustod**, er mwyn mesur cyffredinolrwydd achosion yn y rhanbarth.

Themâu diogelu

Dylanwadodd effaith y pandemig COVID-19 yn fawr iawn ar y gwaith o nodi themâu, a oedd yn cynnwys y canlynol:

- » Deall a dysgu'r ffordd orau o **ymgysylltu â phobl** yn y gymuned, yr oedd angen cymorth uniongyrchol arnynt, ynghanol y cyfyngiadau ar gyswllt cymdeithasol.
- » Deall a dysgu'r ffordd orau o barhau'n **gydnerth** ar draws pob ffrwd waith
- » Cydnerthedd cymunedol o safbwynt **iechyd meddwl** ac, yn benodol, sut i leihau arwahanrwydd cymdeithasol ymhlith oedolion a phlant. Yn gysylltiedig â hynny yr oedd:
- » Gwersi'n ymwneud â **risg fwy o hunanladdiad** ymhlith pobl ifanc, a arweiniodd at benderfyniad i ailgomisiynu hyfforddiant i ymarferwyr ynghylch atal hunanladdiad.
- » **Camfanteisio ar blant** – Er bod rhai arwyddion o gynnydd, roedd COVID yn golygu nad oedd achosion o gamfanteisio ar blant mor amlwg, a'i bod yn anos o lawer adnabod achosion o'r fath drwy'r llwybrau arferol. Felly, comisiynodd y Bwrdd sesiynau ynghylch Diogelu Cyd-destunol er mwyn codi ymwybyddiaeth ymarferwyr o'r risgiau.

Gwybodaeth a dysgu

Mae'r Bwrdd wedi defnyddio ystod o blatfformau er mwyn rhannu gwybodaeth a gwersi i'w dysgu ac er mwyn cyflwyno hyfforddiant i staff. Mae'r ffaith bod pobl wedi meithrin sgiliau i ddefnyddio platfformau digidol wedi bod o gymorth mawr i'r Bwrdd.

- » Y Byrddau wedi comisiynu sesiynau codi ymwybyddiaeth a datblygu adnoddau atodol, a gyflwynwyd ar draws y rhanbarth i bron 400 o aelodau o staff amlasiantaeth er mwyn cynorthwyo'r broses o gyflwyno Gweithdrefnau Diogelu Cymru i ymarferwyr ar draws y rhanbarth.
- » Wedi comisiynu gweithdai lles staff ynghylch Amser i Newid ar gyfer hyd at 500 o ymarferwyr amlasiantaeth.
- » Wedi rhannu gwersi o Adolygiad Ymarfer Oedolion â fforymau a darparwyd cartrefi gofal ar draws Gwent, a oedd yn cynnwys cyhoeddi Canllawiau ynghylch Trothwyau Diogelu Oedolion er mwyn sicrhau bod ymateb rhanbarthol effeithiol i gadw pobl yn ddiogel yn ymateb priodol sy'n gymesur â'r gamdriniaeth/esgeulustod a nodir, sy'n cynnwys niwed o ran gofalu am y croen.

Darparu adnoddau ar gyfer y Bwrdd Diogelu

Caiff y Byrddau eu hariannu gan gyfraniadau gan asiantaethau partner statudol sydd wedi cytuno ar y fformiwla ariannu fel y nodir yn nogfen Llywodraeth Cymru 'Gweithio Gyda'n Gilydd i Ddiogelu Pobl: Cyfrol 1'.

Nid yw'r Adroddiad Blynyddol yn cynnwys manylion y cyfraniadau ond mae'n nodi'r costau yr aethpwyd iddynt er mwyn cynnal yr Uned Fusnes a'r trefniadau ar gyfer gweithdai a chyfarfodydd. Nid yw'r adroddiad yn cynnwys cyllideb, fel y cyfryw.

Mae'r Adroddiad Blynyddol yn cydnabod cyfraniadau sylweddol partneriaid y Bwrdd mewn nwyddau a gwasanaethau.

Cyfranogiad a chynnwys pobl

Mae Byrddau Gwent yn parhau i adlewyrchu partneriaeth ardderchog rhwng partneriaid statudol a phartneriaid eraill. Mae'r partneriaid yn chwarae rhan flaenllaw mewn amryw is-grwpiau, sy'n cynnwys rolau cadeirio.

At hynny, yn ystod 2020-21, mae'r Byrddau wedi sefydlu perthynas waith â'r Bwrdd Partneriaeth Rhanbarthol a'r Bwrdd Cynllunio Ardal. Mae hynny wedi ymestyn ac wedi cefnogi trefniadau llywodraethu da ac wedi lleihau achosion o ddyblygu gwaith. Eleni hefyd, cafodd perthynas agos y Byrddau â chydweithwyr ym maes trais yn erbyn menywod, cam-drin domestig a thrais rhywiol ei hymestyn, a oedd yn cynnwys cael diweddariadau fel mater o drefn yng nghyfarfodydd y Byrddau perthnasol, hyrwyddo cymorth ac adnoddau a rennir rhwng timau cydgysylltu, a chynhyrchu darnau o waith ar y cyd, megis y Canllawiau ynghylch Rheolaeth drwy Orfodaeth a ddrafftwyd yn ddiweddar.

Mae Byrddau Gwent wedi arwain y gwaith o dreialu'r broses o ddefnyddio methodoleg Adolygiadau Ymarfer Plant/Oedolion yng nghyswllt Adolygiadau Dynladdiad Domestig yn rhan o fenter gan y Swyddfa Gartref ledled y DU.

Ni chafodd unrhyw arolygiadau perthnasol eu cwblhau a oedd yn perthyn i faes gwaith Bwrdd Diogelu Rhanbarthol Gwent.

Adroddiad Blynyddol

Mae [Adroddiad Blynyddol](#) y Bwrdd yn rhestru'r aelodau i gyd ac yn nodi eu cyfraniad at ddiogelu ac amddiffyn plant ac oedolion a oedd yn wynebu risg o niwed yn ystod y flwyddyn flaenorol.

Bwrdd Diogelu Rhanbarthol Canolbarth a Gorllewin Cymru



CYSUR

Cyflwyniad

Caiff rhanbarth Canolbarth a Gorllewin Cymru ei wasanaethu gan ddau Fwrdd Diogelu sy'n perthyn i'w gilydd: CWMPAS ['Cydwethio a Chynnal Partneriaeth wrth Ddiogelu Plant' yn Gymraeg/'Collaborative Working & Maintaining Partnership in Adult Safeguarding' yn Saesneg] a CYSUR ['Diogelu Plant a Phobl Ifanc: Uno'r Rhanbarth' yn Gymraeg/'Child & Youth Safeguarding, Unifying the Region' yn Saesneg]. Mae Byrddau Gweithredol CYSUR a CWMPAS yn gweithio gyda'i gilydd fel Bwrdd Diogelu Rhanbarthol trosfwaol i fonitro a gwella gweithgarwch diogelu rhanbarthol ar draws y canolbarth a'r gorllewin. Caiff seilwaith ei rannu gan y ddau Fwrdd a cheir un Uned Fusnes. Caiff aelodau'r ddau Fwrdd, gan gynnwys pob partner statudol, eu rhestru ochr yn ochr â'i gilydd yn Adroddiad Blynyddol y Byrddau.

Cyflawni'r Cynllun Blynyddol

Er mwyn sicrhau ymateb effeithlon a chyson i'r pandemig COVID-19 ar draws gwasanaethau diogelu yn y canolbarth a'r gorllewin, cafodd Grŵp Gweithredol COVID-19 ei sefydlu er mwyn mynd i'r afael yn benodol â materion allweddol a oedd yn ymwneud â'r pandemig. Aeth y grŵp hwn, yr oedd ei aelodau'n cynnwys aelodau Byrddau Gweithredol ac uwch-reolwyr gweithredol o bob rhan o'r bartneriaeth amlasiantaeth, ati i gytuno ar nifer o bolisiau a gweithdrefnau, eu datblygu a'u gweithredu er mwyn sicrhau bod dulliau ymarfer diogelu ar draws holl asiantaethau'r Bwrdd yn gyson, a bod asiantaethau'n ymateb yn brydlon ac yn effeithiol i'r risgiau yr oedd COVID-19 yn eu hachosi i gymunedau'n ogystal â gwasanaethau.

Gwnaeth pob asiantaeth gynorthwyo i gyflawni busnes fel arfer, gan ddatblygu ffyrdd creadigol o barhau i ddarparu gwasanaethau allweddol a chyflawni rhwymedigaethau statudol y Byrddau. Roedd y gwaith a wnaed yn cynnwys:

- » Llunio polisiau interim rhanbarthol ar gyfer cynnal Trefniadau Diogelu wrth Amddifadu o Ryddid; ymchwiliadau Adran 47; Cynadleddau Amddiffyn Plant ac Adolygiadau Plant sy'n Derbyngofal.
- » Diweddarau canllawiau ynghylch diogelu data a rhoi fframwaith diogelu ar waith i gynorthwyo cyfarfodydd amlddisgyblaethol.
- » Datblygu a chyhoeddi Polisi Rhanbarthol Uwchgyfeirio a Rheoli Risg ar gyfer Cartrefi Gofal a Chartrefi Nyrsio ar y cyd â'r Bwrdd Diogelu Rhanbarthol.
- » Datblygu a gweithredu'r ddogfen ynghylch trothwyau diogelu yng nghyswllt COVID-19.
- » Cyflawni gweithgarwch i sicrhau bod modd i blant a theuluoedd agored i niwed gael gafael ar offer TG ac offer hanfodol eraill drwy gydol y cyfnod clo er mwyn iddynt allu cael cymorth arbenigol ac er mwyn cynnal prosesau diogelu.

Mae'r ymateb amlasiantaeth cydgysylltiedig i'r ystod eang o risgiau y mae gwasanaethau diogelu ac aelodau'r cyhoedd wedi'u hwynebu drwy gydol COVID-19 wedi bod yn dyst o'r ymarfer da a'r cydweithredu a oedd eisoes yn digwydd yn y Byrddau. Bydd adolygiad arfaethedig ar y cyd â'r Bwrdd Diogelu Rhanbarthol yn cael ei gynnal y flwyddyn nesaf.

Roedd yn anochel y byddai'r pandemig sy'n parhau yn arwain at newidiadau sylweddol i'r cynllun cyflawni blynyddol arfaethedig, ond parhaodd y Bwrdd i symud y cynllun yn ei flaen.

Arweiniodd un o flaenoriaethau'r Bwrdd, sef hybu'r gwaith o weithredu'r strategaeth ranbarthol ynghylch trais yn erbyn menywod, cam-drin domestig a thrais rhywiol, at gymryd sawl cam gweithredu allweddol. Roeddent yn cynnwys gwaith i sefydlu ymateb ranbarthol cyson i achosion o blant yn cam-drin eu rhieni, a oedd yn golygu cael polisi ranbarthol, hyfforddiant a llwybr ranbarthol ar gyfer cael cymorth. Cafodd tri ymyriad arbenigol mewn achosion o gam-drin domestig eu darparu ar draws y rhanbarth, a oedd yn cynnwys cynllun peilot i ddarparu ymyriadau'n rhithwir a darparu ymyriad penodol i achos o stelcio. Cafodd cyllid ychwanegol gwerth £1 filiwn ei sicrhau ar gyfer blwyddyn ariannol 2020-21 er mwyn cynyddu capasiti gwasanaethau arbenigol i ateb y galw a ddeilliodd o gynnydd yn nifer yr achosion a welwyd yn ystod y cyfnod clo.

Mae Cynllun Blynyddol y Bwrdd yn nodi pedair blaenoriaeth strategol. Mae'r blaenoriaethau hynny fel a ganlyn:

1. Ymgysylltu a chyfathrebu effeithiol: Gwella gwaith ymgysylltu ac ymgynghori â phlant, oedolion sy'n wynebu risg, grwpiau agored i niwed, gweithwyr proffesiynol a phartneriaethau.

2. Dysgu thematig a datblygu arfer gorau:

Sicrhau agwedd thematig at ddysgu a gwerthuso effaith barhaus gwaith y Bwrdd dros amser, gan alluogi themâu allweddol a nodwyd i lywio blaenoriaethau strategol. Dal i ddatblygu a rhannu arfer gorau.

3. Atgyfnerthu'r gweithlu a rheoli risg:

Datblygu a gweithredu mentrau strategol a fydd yn ei gwneud yn bosibl cadw gweithwyr yn y gweithlu gofal cymdeithasol a recriwtio gweithwyr newydd i'r gweithlu hwnnw; a nodi risgiau sylweddol ym maes diogelu ac ymateb iddynt.

4. Arweinyddiaeth, amlygrwydd a her: Dal i ddarparu arweinyddiaeth amlwg a dylanwadu ar yr agenda genedlaethol yng nghyswllt blaenoriaethau Canolbarth a Gorllewin Cymru ym maes diogelu, a galluogi her adeiladol ac ymgysylltu gweithgar gan bob un o asiantaethau ein partneriaeth.

Mae'r Bwrdd yn falch iawn o'r hyn a gyflawnwyd drwy gydol y flwyddyn o safbwynt symud y Cynllun Blynyddol yn ei flaen, gan reoli effaith y pandemig hefyd, a oedd yn dipyn o gamp ynddo'i hun. Mae'r Adroddiad Blynyddol yn dangos ystod o gyflawniadau a oedd yn bosibl drwy weithio mewn modd amlasiantaeth a chydweithredu mewn partneriaeth. Mae'r asiantaethau statudol hefyd yn darparu disgrifiad o'u cyfraniadau unigol nhw i waith y Bwrdd. Roedd CADW, sef y Bwrdd Iau Rhanbarthol sydd wedi hen ennill ei blwyf, yn weithgar iawn ar draws y rhanbarth. Buodd Diwrnod Datblygu'r Bwrdd, a gynhaliwyd yn rhithwir, yn myfyrio'n gadarnhaol ynghylch y cynnydd a'r cyflawniadau a sicrhawyd.

Roedd prif themâu'r gwaith yn cynnwys:

- » **Mynd i'r afael ag achosion o gamfanteisio ar blant** – Mae'r Bwrdd wedi arwain sawl menter er mwyn ymateb i'r ymchwil genedlaethol a gyhoeddwyd yn ddiweddar i'r agwedd hon ar ddiogelu. Mae model rhanbarthol newydd, y mae'r Bwrdd yn ei weithredu ar hyn o bryd, yn mabwysiadu dull strategol o weithredu ac yn ymdrin â phlant sy'n wynebu risg o ddioddef ffurfiau ehangach ar gamfanteisio, sy'n cynnwys camfanteisio troseddol.
- » **Mynd i'r afael ag achosion o gam-drin plant yn rhywiol** – Mae'r Bwrdd yn parhau i oruchwylio a gweithredu'r Cynllun Gweithredu Cenedlaethol, ac mae gwaith amlasiantaeth cynhwysfawr â ffocws yn digwydd i hybu hynny, sy'n cynnwys ymgyrchoedd cyhoeddus.
- » **Iechyd meddwl ac atal hunanladdiad a hunan-niwed** – Mae'r gwaith hwn yn parhau'n flaenoriaeth uchel i'r Bwrdd a'i asiantaethau partner, ac ystyrir bod ymyrryd yn gynnar yn hollbwysig. Mae llawer o waith yn digwydd o hyd, sydd wedi'i ategu drwy benodi cydgysylltydd rhanbarthol i hybu Siarad â fi 2: Strategaeth Atal Hunanladdiad Cymru.
- » **Ymddygiad peryglus gan oedolion sy'n wynebu risg (sy'n cynnwys cronni pethau a hunanesgeuluso)** – Mae'r Bwrdd wedi adnabod nifer anghymesur o uchel o achosion a atgyfeiriwyd ar gyfer Adolygiadau Ymarfer Oedolion a Fforymau Proffesiynol Amlasiantaeth, lle mae oedolion yr oedd y pryderon hyn yn berthnasol iddynt naill ai wedi marw neu wedi dioddef niwed difrifol. Mae'r agwedd gymhleth a heriol hon ar ddiogelu wedi cael ei chynnwys mewn ffrwd waith, sydd wedi arwain at ddatblygu protocol a fframwaith amlasiantaeth rhanbarthol er mwyn gwella dealltwriaeth ymarferwyr i weithredu deddfwriaeth Gymreig berthnasol wrth asesu defnyddwyr gwasanaeth a diwallu eu hanghenion.
- » **Llety ar gyfer y sawl sydd ag anghenion cymhleth** – Mae grŵp gorchwyl rhanbarthol wedi bod yn canolbwyntio ar gydweithredu rhwng asiantaethau er mwyn datblygu ymateb system gyfan sy'n darparu'r cymorth cywir yn y lle cywir i unigolion, gan sicrhau ar yr un pryd bod yr unigolion hynny'n cael eu diogelu'n effeithiol a bod aelodau'r cyhoedd yn cael eu hamddiffyn. Yn ystod y flwyddyn ddiwethaf, mae'r gwaith a wnaed wedi bod yn canolbwyntio'n benodol ar anghenion o ran tai.
- » **Canolfan Fregusrwydd Heddlu Dyfed-Powys** – Arweiniodd y gwaith o greu desg fregusrwydd yn Heddlu Dyfed-Powys ym mis Ebrill 2019, ar gyfer dioddefwyr camdriniaeth ddomestig, at ddatblygu ymateb ehangach o lawer ar draws yr heddlu cyfan i fregusrwydd, er mwyn cynnwys pobl sydd â phroblemau iechyd meddwl hysbys a phobl sy'n wynebu risg bod rhywun yn camfanteisio arnynt. Cafodd y Ganolfan Fregusrwydd ei lansio ym mis Mawrth 2020, ac erbyn hyn mae'n cynnwys uned asesu risg eilaidd i adolygu pob achos o gam-drin domestig er mwyn adnabod ymddygiad na sylwyd arno, megis gorfodaeth a rheolaeth neu stelcio. Mae 'trafodaeth ddyddiol' rhwng asiantaethau am ddigwyddiadau sy'n bodloni meini prawf proses y Gynhadledd Amlasiantaeth Asesu Risg yn sicrhau bod achosion yn cael eu hystyried gan banel amlasiantaeth cyn pen 48 awr. Mae hynny wedi gwella'n sylweddol pa mor fuan yr ymgysylltir â goroeswyr ac y rhoddir cymorth iddynt. Er bod y pandemig wedi arafu cynnydd, mae cyllid cyfalaf wedi'i gwneud yn bosibl i offer gael eu prynu fel bod modd i'r Ganolfan weithredu'n effeithiol ym mhob un o'r pedair ardal awdurdod lleol, a phenodwyd swyddog iechyd meddwl ar secondiad er mwyn cynorthwyo ymatebion plismona ac ymatebion ar y cyd i heriau sy'n ymwneud ag iechyd meddwl.
- » **Polisiâu a llwybrau rhanbarthol** – Maent wedi'u cwblhau a'u cyhoeddi er mwyn arwain staff a hybu'r gwaith parhaus o ddatblygu ymarfer diogelu'n unol â blaenoriaethau strategol y Byrddau.

Themâu diogelu

Mae Fframwaith Sicrhau Ansawdd ac Adrodd y Byrddau, sy'n cynnwys set ddata gynhwysfawr ynghyd ag amserlen archwilio leol a rhanbarthol thematig, wedi parhau i hybu dealltwriaeth y Byrddau o ymarfer diogelu proffesiynol. Mae'r Bwrdd Rhanbarthol yn cynnal trosolwg cadarn o ymarfer diogelu amlasiantaeth lefel uchel ar draws y rhanbarth, drwy graffu ar adroddiadau trosolwg bob chwarter sy'n cynnwys dadansoddiad o dueddiadau rhanbarthol a lleol allweddol. Mae'r prif gasgliadau a ddeilliodd o'r gwaith dadansoddi hwnnw drwy gydol y flwyddyn yn cynnwys bod y data ar gyfer Plant sy'n Derbyn Gofal yn sefydlog ar y cyfan, sy'n golygu bod y niferoedd yn gyson yn gyffredinol â'r data cyn-COVID. Roedd digwyddiadau domestig sy'n ymwneud ag oedolion yn faes ffocws arall. Roedd y data'n dangos cynnydd cyson mewn adroddiadau am ddiwyddiadau ar ddechrau'r pandemig, gyda gostyngiad amlwg yn y rhan fwyaf o ardaloedd tuag at fisoedd y gaeaf a'r cyfraddau yn sefydlogi erbyn diwedd y flwyddyn.

Mae'r themâu a ddeilliodd o'r adolygiadau ymarfer achosion a gynhaliwyd yn ystod y flwyddyn wedi'u hystyried gan y Bwrdd er mwyn llywio rhaglenni hyfforddiant a blaenoriaethau ar gyfer y dyfodol. Roeddent yn cynnwys:

- » Yr angen am hyfforddiant i ymarferwyr ac ymwybyddiaeth ymhlith ymarferwyr o chwilfrydedd proffesiynol a chydymffurfio ffug ac o waith diogelu oedolion a deddfwriaeth ynghylch galluedd meddyliol, yn enwedig mewn achosion lle mae defnyddwyr gwasanaeth yn ymddwyn yn beryglus.
- » Yr angen i dynnu sylw at bwysigrwydd siarad yn uniongyrchol â phlant yn rhan o'u hasesiadau gofal a chymorth.
- » Yr angen am ganllawiau polisi rhanbarthol mewn achosion lle mae gan rieni safbwyntiau crefyddol eithafol.

- » Pwysigrwydd gwella'r sefyllfa genedlaethol o safbwynt darparu llety diogel i blant.
- » Yr angen am ganllawiau statudol cenedlaethol gwell ynghylch plant sy'n cael addysg ddewisol yn y cartref.

Gwybodaeth a dysgu

Mae gwybodaeth gynhwysfawr am y Bwrdd, Cynlluniau Blynyddol, Adroddiadau Blynyddol ac Adolygiadau Ymarfer a gyhoeddwyd, ynghyd ag ystod o adnoddau i ymarferwyr, ar gael ar wefan a gaiff ei diweddarau'n rheolaidd.

Mae'r Adroddiad Blynyddol yn cynnwys manylion rhaglen lawn o hyfforddiant arfaethedig, gan gynnwys hyfforddiant ynghylch trais yn erbyn menywod, cam-drin domestig a thrais rhywiol, a ddarparwyd drwy'r Bwrdd neu gan asiantaethau partner. Mae sesiynau hyfforddi a datblygu ynghylch dysgu thematig o adolygiadau ymarfer wedi'u cynnal yn rhanbarthol. At hynny, yn ystod y flwyddyn, mae sesiynau a ddarparwyd gan arbenigwyr yn y maes wedi cynnwys sesiynau ynghylch cam-drin plant yn rhywiol; hunanesgeuluso; a stelcio. Cafodd diwrnod datblygu ynghylch Adran 47 ei gynnal hefyd. Cafodd y cyfan ei ddarparu'n rhithwir.

Yn ystod yr Wythnos Genedlaethol Diogelu, buodd rhaglen ranbarthol o ddiwyddiadau'n canolbwyntio ar iechyd a lles meddwl. Roedd y gwaith yn cynnwys creu ymgyrch ar gyfryngau cymdeithasol a'r wefan er mwyn tynnu sylw at gonglfeini lles meddwl, a llwyddodd y negeseuon i gyrraedd cynifer ag 8,000 o ddefnyddwyr cyfryngau cymdeithasol yn ystod yr wythnos.

Cafodd digwyddiadau dysgu er mwyn rhannu'r negeseuon a oedd yn deillio o adolygiadau ymarfer rhanbarthol a chenedlaethol eu cynnal i'r holl ymarferwyr a'u rheolwyr. O ganlyniad i'r galw amdanynt, parhawyd i gynnal y rhain drwy gydol gweddill y flwyddyn.

Darparu adnoddau ar gyfer y Bwrdd Diogelu

Mae pob un o bartneriaid statudol Byrddau Diogelu Canolbarth a Gorllewin Cymru yn cyfrannu amser ac arbenigedd yn ogystal ag arian i redeg y Byrddau.

Yn ystod 2020-21, roedd y rhan fwyaf o wariant y Byrddau yn ymwneud â chostau rhedeg cyffredinol, a oedd yn cynnwys cost staffio'r Uned Fusnes (69%). Y gost ail fwyaf oedd cost comisiynu a darparu hyfforddiant (21%).

Cyfranogiad a chynnwys pobl

Cynhaliodd aelodau ifanc CADW: Y Bwrdd Diogelu Rhanbarthol lau ystod o weithgareddau ar draws pob ardal awdurdod lleol. Mae rhai enghreifftiau o'r gweithgareddau hynny'n cynnwys:

- » Datblygu animeiddiad a oedd yn mynegi barn plant a phobl ifanc ynghylch sut y gall ymarferwyr eu cynorthwyo'n well a rhyngweithio'n well â nhw. Caiff yr animeiddiad hwnnw ei gynnwys mewn hyfforddiant ynghylch diogelu erbyn hyn.
- » Hyrwyddo gweithredol er mwyn hybu cyfranogiad pobl ifanc, yng nghyswllt tri amcan allweddol: codi ymwybyddiaeth o Gonfensiwn y Cenhedloedd Unedig ar Hawliau'r Plentyn; diogelwch [gartref, yn yr ysgol ac yn y gymuned]; a phontio o fod yn blentyn i fod yn oedolyn.
- » Creu cerdd i fynegi sut yr oedd pobl ifanc yn teimlo am COVID-19, a gafodd ei rhannu'n eang ar draws cyfryngau cymdeithasol.
- » Cyfweld gweithwyr proffesiynol ar Zoom er mwyn i blant a phobl ifanc allu cael gwybod mwy am y bobl sy'n eu diogelu.
- » Cynorthwyo'r panel a oedd yn cyfweld darpar Gyfarwyddwr Addysg ar gyfer Sir Benfro, a chynorthwyo i recriwtio Rheolwr Gwasanaeth ar gyfer Gwasanaethau Plant.

Adroddiad Blynyddol

Mae [Adroddiad Blynyddol](#) y Byrddau yn rhestru'r aelodau i gyd ac yn nodi'r modd y maent wedi cydweithredu er mwyn diogelu ac amddiffyn plant ac oedolion a oedd yn wynebu risg o niwed yn ystod y flwyddyn flaenorol.

Bwrdd Diogelu Gogledd Cymru



Cyflwyniad

Mae Byrddau Diogelu Plant a Diogelu Oedolion Gogledd Cymru yn ymdrin â chwe ardal awdurdod lleol: Sir y Fflint, Wrecsam, Conwy, Sir Ddinbych, Gwynedd ac Ynys Môn. Mae heriau sylweddol yn deillio o'r ffaith eu bod yn gwasanaethu rhanbarth mor fawr, ond mae'r Bwrdd a'i aelodau yn dal yn falch o'r ethos cryf o gydweithredu a gweithio mewn partneriaeth sydd wedi'i sefydlu ar lefel bwrdd o uwchswyddogion gweithredol ac ar lefel is-grwpiau.

Mae amddiffyn plant ac oedolion sy'n wynebu risg a'u hatal rhag profi niwed, a hybu lles pobl y gogledd gan eu galluogi i gyflawni canlyniadau gwell, yn parhau'n ganolog i waith y Bwrdd.

Cyflawni'r Cynllun Blynyddol

Mae'r Bwrdd Oedolion a'r Bwrdd Plant yn cwrdd bob deufis ac yn cwrdd â'i gilydd ddwywaith y flwyddyn. At hynny, maent yn cynnal Diwrnod Datblygu Busnes ar y cyd bob blwyddyn er mwyn pennu'r blaenoriaethau ar gyfer y flwyddyn sydd i ddod a hunanasesu cynnydd y Byrddau.

Cytunwyd ar ddau faes â blaenoriaeth ar gyfer y Bwrdd Plant a'r Bwrdd Oedolion:

1. Hybu ymwybyddiaeth a chydymffurfio yng nghyswllt y gweithdrefnau newydd, sef Gweithdrefnau Diogelu Cymru ar gyfer Plant
2. Hybu ymwybyddiaeth a chydymffurfio yng nghyswllt y gweithdrefnau newydd, sef Gweithdrefnau Diogelu Cymru ar gyfer Oedolion.

Y rheswm dros ddewis y ddau faes hyn â blaenoriaeth oedd yr angen i hybu ymwybyddiaeth o'r gweithdrefnau ymhellach a dangos fel rhanbarth bod y gweithdrefnau wedi'u hymgorffori mewn ymarfer.

At hynny, nododd y Bwrdd feysydd ar gyfer gwella y dylid parhau i weithio arnynt, sef:

- » Arweinyddiaeth gref a thystiolaeth o gydymffurfio
- » Gwybodaeth well a dysgu parhaus.

Fodd bynnag, ar ôl dechrau'r pandemig, cydnabu Llywodraeth Cymru ei bod yn bosibl y byddai angen i'r ffyrdd y byddai amcanion statudol Byrddau Diogelu yn cael eu cyflawni fod yn wahanol tra byddai trefniadau ar gyfer COVID-19 ar waith.

Blaenoriaethau strategol

Sicrhau bod gan Fyrddau Diogelu Plant a Diogelu Oedolion Gogledd Cymru fesurau ar waith i amddiffyn plant ac oedolion sy'n wynebu risg, a'u hatal rhag cael eu cam-drin, a glynu wrth Weithdrefnau Diogelu Cymru.

Mae'r Bwrdd wedi creu pecyn cymorth archwilio at ddiben hunanasesu i bob asiantaeth bartner ei gwblhau ym mis Medi 2021. Roedd disgwyl i'r pecyn gwaith hwnnw gael ei gwblhau ym mis Mawrth 2020 ond roedd pob un o aelodau'r Bwrdd yn teimlo nad oedd hynny'n bosibl. Dyma enghraifft o achos lle'r effeithiodd COVID ar waith Bwrdd Diogelu Gogledd Cymru.

Cafodd fideos Diogelu Oedolion, er mwyn ymdrin â phob un o adrannau ac egwyddorion allweddol y gweithdrefnau, eu comisiynu.

Roedd disgwyl i gyfres o archwiliadau er mwyn asesu'r graddau y cydymffurfir â'r gweithdrefnau ddechrau ym mis Ionawr 2021, ond cafodd yr archwiliadau eu gohirio oherwydd y pandemig a oedd yn parhau.

Sicrhau bod ymarfer sy'n canolbwyntio ar yr unigolyn wedi'i ymgorffori yn y broses ddiogelu ar draws pob asiantaeth.

Mae canllawiau ychwanegol ynghylch ymarfer sy'n canolbwyntio ar yr unigolyn, yng nghyswllt oedolion, yn cael eu datblygu i gyd-fynd â'r gweithdrefnau.

Cafodd gweithdai eu cynnal ynghylch ymarfer sy'n canolbwyntio ar y plentyn, a chafodd cysylltiadau eu creu â'r grŵp Tros Gyngol Plant. Bydd y fforwm hwn yn cael ei ddefnyddio er mwyn cael mewnbwn gan blant a phobl ifanc i bob strategaeth/datblygiad newydd o ran polisi.

Sicrhau bod y llwybr diogelu amlasiantaeth yn effeithiol yng nghyswllt achosion o drais domestig a lle mae oedolion yn wynebu risg.

Mae cyfarfodydd Cynhadledd Amlasiantaeth Asesu Risg wythnosol wedi'u treialu er mwyn trafod achosion yn brydlon.

Sicrhau bod y llwybr diogelu amlasiantaeth yn effeithiol yng nghyswllt achosion o gam-drin plant yn rhywiol.

Mae gwaith wedi parhau wrth i'r Cynllun Gweithredu Cenedlaethol Atal Cam-drin Plant yn Rhywiol gael ei roi ar waith, a oedd yn cynnwys datblygu tudalen benodol ynghylch cam-drin plant yn rhywiol ar wefan Bwrdd Diogelu Gogledd Cymru.

Cafodd negeseuon allweddol yr ymgyrch 'Stop it Now' eu rhannu ar ffrwd Bwrdd Diogelu Gogledd Cymru ar Twitter a chafodd taflenni eu dosbarthu ar draws y rhanbarth, a oedd yn canolbwyntio'n benodol ar addysg gan gynnwys ysgolion annibynnol. Cafodd cyflwyniadau, posteri a deunyddiau briffio eu rhannu â'r Grwpiau Cyflawni Lleol a chafodd y dogfennau eu dosbarthu ledled y rhanbarth.

Cynllun Gwella

Arweinyddiaeth gref a thystiolaeth o gydmffurfio

Mae'r Bwrdd yn ceisio sicrhau ei fod yn cael gwybod am unrhyw risgiau mewn gwasanaethau ac ar draws gwasanaethau a'i fod yn cael sicrwydd a diweddariadau ynghylch unrhyw gamau a gymerir i leihau'r risg. Roedd y meysydd allweddol eleni'n cynnwys: effaith COVID-19 ac Adran 5 Gweithdrefnau Diogelu Cymru.

Un maes lle gwelwyd cynnydd o safbwynt lleihau risg bosibl oedd dechrau cynnal cyfarfodydd rhithwir, sydd wedi arwain at gynydd yn y nifer sy'n bresennol yng nghyfarfodydd yr is-grwpiau.

Ystyriwyd mai cyfyngedig oedd y cysylltiadau â byrddau partneriaeth eraill, a barnwyd nad oedd y cysylltiadau hynny'n cael eu rheoli'n effeithiol. Llwyddodd yr adolygiad rhanbarthol o drefniadau gweithio mewn partneriaeth i gryfhau'r cysylltiadau rhwng amryw gyfarfodydd partneriaeth ym maes diogelu yn y rhanbarth, a bydd y Bwrdd yn ceisio adnabod cyfleoedd i alinio gweithgarwch â threfniadau eraill ar gyfer gweithio mewn partneriaeth ar draws y gogledd er mwyn darparu dull ar y cyd o ddefnyddio adnoddau'n effeithlon a chyflawni blaenoriaethau'n effeithiol.

Themâu diogelu o ymarfer

Cafodd themâu ymarfer eu nodi'n dilyn archwiliadau, apeliadau cynadleddau amddiffyn plant ac oedolion, ac adolygiadau ymarfer. Cafodd y themâu allweddol canlynol eu nodi:

Cydymffurfio ffug

Wrth ymateb, cyhoeddodd y Bwrdd Plant ei ganllaw ymarfer er mwyn cynorthwyo ymarferwyr amlasiantaeth i adnabod achosion ac ymateb i achosion lle gallai rhieni/gofalwyr fod yn ffugio cydymffurfiaeth.

Huanesgeuluso

Bwrdd Diogelu Gogledd Cymru oedd y Bwrdd cyntaf yng Nghymru i ddatblygu Canllawiau Ymarfer Rhanbarthol ynghylch Huanesgeuluso. Eleni, gwelwyd cynnydd sylweddol mewn adroddiadau diogelu'n ymwneud â huanesgeuluso a chanfu'r Bwrdd fod angen diweddarau'r canllawiau ymarfer gan roi pwys arbennig ar wasanaethau plant er mwyn ystyried y dull teulu cyfan o weithredu.

At hynny, canfu'r Bwrdd fod angen diweddarau'r canllawiau ymarfer ynghylch Cefnogi Plant, Cefnogi Rhieni sydd â phroblemau iechyd meddwl difrifol a/neu problemau camddefnyddio sylweddau.

Cydymffurfio â Mesur Iechyd Meddwl 2010

Cafodd diffyg gweithiwr proffesiynol allweddol i ymgymryd â rôl y cydgysylltydd gofal ei nodi'n broblem mewn Adolygiad Ymarfer Oedolion ac mae'n broblem sydd wedi'i nodi mewn adolygiadau ymarfer blaenorol ar draws Cymru. Arweiniodd y bwlch hwn at ddiffyg rhannu gwybodaeth rhwng asiantaethau ac at sefyllfa lle nad oedd gan yr unigolyn gynllun gofal a chymorth a oedd wedi'i ddiweddarau.

Mae'r Bwrdd yn ceisio cael sicrwydd bod asiantaethau sy'n darparu gwasanaethau iechyd meddwl eilaidd yn sicrhau eu bod yn cydymffurfio â'r Mesur a bod unigolion sy'n cael gwasanaethau iechyd meddwl eilaidd yn cael gwybodaeth am rôl y cydgysylltydd gofal ac am weithiwr proffesiynol a enwir sy'n ymgymryd â'r rôl honno.

Uwchgyfeirio pryderon

Mae dau Adolygiad Ymarfer Oedolion wedi nodi pryderon ynghylch cadernid y broses ar gyfer uwchgyfeirio pryderon.

Wrth ymateb, gwnaeth yr Uned Fusnes drefniadau i roi cyflwyniad i'r Bwrdd Comisiynu Rhanbarthol, a bydd yr archwiliad sy'n ymwneud â Gweithdrefnau Diogelu Cymru yn mynnu sicrwydd ynghylch comisiynu ac ynghylch cydymffurfio â'r gweithdrefnau hynny.

Asesiadau cyn geni

Roedd problemau ymarfer a oedd yn ymwneud ag ansawdd asesiadau cyn geni wedi'u nodi yn flaenorol. Cyflwynodd y Bwrdd Iechyd archwiliadau thematig rheolaidd ynghylch cydymffurfio â'r canllaw ymarfer perthnasol, sydd wrthi'n cael ei ddiweddarau er mwyn adlewyrchu Gweithdrefnau Diogelu Cymru.

Gwybodaeth a dysgu

Gwybodaeth well a dysgu parhaus

O ganlyniad i waith ymgysylltu gwell yn y Grwpiau Cyflawni Lleol, cafwyd trafodaethau mwy gwybodus ynghylch diogelu'r sawl sy'n wynebu'r risg fwyaf.

Mae'r gwaith o gyflwyno hyfforddiant ynghylch Gweithdrefnau Diogelu Cymru wedi cynyddu ymwybyddiaeth o'r canllawiau ymarfer, sy'n cyd-fynd â'r gweithdrefnau.

Mae'r Bwrdd wedi ymateb i adolygiadau rhanbarthol a chenedlaethol er mwyn nodi a monitro'r modd y caiff cynlluniau gweithredu eu rhoi ar waith, gan sicrhau bod partneriaid y Bwrdd wedi cymryd camau priodol i wella meysydd a oedd yn peri pryder.

Mae'r Bwrdd wedi parhau i gyflwyno rhaglen o hyfforddiant ar blatfformau rhithwir.

Un maes o bwys i'r Bwrdd yn ystod y flwyddyn ddiwethaf fu effaith COVID-19 ar yr iaith Gymraeg a'r heriau y daeth swyddogion ar eu traws wrth geisio cyfrannu i gyfarfodydd yn eu mamiaith. Bu'n rhaid cydbwysu cyfyngiadau rhai systemau TG sy'n methu â darparu gwasanaeth cyfieithu digonol â phryderon ynghylch diogelwch platfformau eraill sy'n gallu darparu gwasanaeth o'r fath.

Darparu adnoddau ar gyfer y Bwrdd Diogelu

Mae presenoldeb yng nghyfarfodydd y Bwrdd wedi bod yn dda, a phan nad oedd uwch-swyddogion yn gallu bod yn bresennol mae cynrychiolwyr eraill o'r sefydliadau dan sylw wedi bod yn dirprwyo drostynt.

Defnyddiodd Bwrdd Diogelu Gogledd Cymru y fformiwla ariannu genedlaethol i bennu cyllid ariannol gan bartneriaid statudol y Bwrdd. Roedd y rhan fwyaf o wariant y Bwrdd yn ymwneud â chostau staffio.

Yn anarferol eleni, darparodd yr Uned Fusnes gymorth ychwanegol ar lefel weithredol yn ystod y cyfnod clo cyntaf. Yn ogystal â chyflawni ei thasgau craidd, roedd gweinyddwr y Bwrdd yn gweithio'n rhan-amser mewn cartref gofal fel cynorthwy-ydd gofal. Roedd y Cydgysylltwyr Busnes yn helpu llinell gymorth a sefydlwyd yn yr awdurdod lleol i gysylltu â thrigolion agored i niwed, er mwyn gwirio eu lefelau lles, a buodd y Rheolwr Busnes yn darparu cymorth i dimau diogelu lleol pan oedd angen.

Yn ogystal, eleni, buodd y Rheolwr Busnes yn cadeirio nifer o gyfarfodydd yr is-grwpiau pan oedd galwadau oherwydd y pandemig yn atal aelodau'r Bwrdd rhag bod ar gael i gadeirio cyfarfodydd.

Cyfranogiad a chynnwys pobl

Mae hwn hefyd yn faes gwaith yr oedd y Bwrdd yn teimlo bod y pandemig wedi effeithio arno.

Fodd bynnag, mynychodd y Cydgysylltydd Busnes Diogelu Plant gyfarfodydd rheolaidd â'r darparwr eiriolaeth rhanbarthol. Yn ôl yr adborth a gafwyd gan blant a phobl ifanc, roedd nifer y ceisiadau i ddarparu mewnbyn i arolygon/mynychu fforymau rhithwir wedi bod yn sylweddol. Felly, buodd y Bwrdd yn canolbwyntio ar annog plant a phobl ifanc i ymgysylltu â'r arolygon cenedlaethol a gynhaliwyd gan y Comisiynydd Plant.

Mynychodd y Cydgysylltydd Busnes Diogelu Oedolion Grŵp Eiriolaeth Rhanbarthol Gogledd Cymru i drafod y themâu allweddol yr oedd oedolion sy'n wynebu risg wedi'u nodi yn ystod y broses ddiogelu.

Adroddiad Blynyddol

Roedd Adroddiad Blynyddol Byrddau Diogelu Gogledd Cymru yn ymdrin â'r holl elfennau a nodir yn y canllawiau statudol, a chafodd ei gyhoeddi'n unol â'r gofynion statudol. Gellir ei ddarllen yn llawn [yma](#).

Bwrdd Diogelu Gorllewin Morgannwg



Cyflwyniad

Mae Bwrdd Diogelu Gorllewin Morgannwg yn ymdrin ag ardaloedd awdurdod lleol Abertawe a Chastell-nedd Port Talbot ac yn gwasanaethu poblogaeth o oddeutu 390,000. Mae'r Bwrdd yn fforwm amlasiantaeth ac yn gyfrwng statudol allweddol ar gyfer cytuno ar sut y bydd sefydliadau yn y rhanbarth yn cydweithredu â'i gilydd er mwyn diogelu a hybu lles plant ac oedolion sy'n byw yn y rhanbarth.

Caiff y Bwrdd ei gynorthwyo gan Uned Fusnes, ac mae ganddo bedwar is-grŵp rheoli – Cyd-grŵp Hyfforddiant Strategol; Cyd-grŵp Ansawdd a Pherfformiad; Cyd-grŵp Polisi, Gweithdrefnau ac Ymarfer; a Grŵp Adolygu Ymarfer.

Mae presenoldeb yng nghyfarfodydd y Bwrdd a'r is-grwpiau yn dda a chaiff yr aelodau, eu rolau a manylion am eu presenoldeb eu rhestru yn yr Adroddiad Blynyddol.

Cyflawni'r Cynllun Blynyddol

Oherwydd y pandemig COVID aeth y Bwrdd ati yn sydyn i adolygu ei flaenoriaethau a'i Gynllun Blynyddol, a buodd yn gweithio i sicrhau ei fod yn rhoi sylw dyledus i'w gyfrifoldeb statudol i gyflawni ei swyddogaethau craidd. Felly, roedd Cynllun Blynyddol y Bwrdd yn adlewyrchu hynny ac yn cynnwys un flaenoriaeth yn unig o ran diogelu, sef: Sicrhau dull cadarn, cydnerth a chyson o ymarfer diogelu yn ystod y pandemig COVID-19.

1. Cafodd dau faes ffocws eu nodi dan y flaenoriaeth hon:

2. Datblygu darlun clir o effaith COVID ar draws y rhanbarth

Sicrhau ymateb cyson, cyfreithlon a phwyllog a sicrhau mai diogelu oedd yr edau aur bob amser.

Roedd y cynllun yn nodi'r dangosyddion canlyniadau ac yn eu pennu i is-grwpiau er mwyn iddynt eu monitro ac adrodd yn ôl yn eu cylch wrth y prif Fwrdd.

Blaenoriaeth strategol 1: Sicrhau dull cadarn, cydnerth a chyson o ymarfer diogelu yn ystod y pandemig COVID-19

Buodd y Bwrdd yn gweithio mewn modd cydweithredol i ddatblygu darlun clir o'r pandemig a'i effaith ar gymunedau, unigolion ac asiantaethau.

Dangosodd y Bwrdd ffocws clir ar geisio olrhain y feirws er mwyn cynorthwyo'r broses o wneud penderfyniadau a chynllunio. Nid oedd setiau data wedi'u datblygu yn ddigonol, felly cafodd y Grŵp Rheoli Ansawdd a Pherfformiad adborth a sylwadau'n rheolaidd o bob rhan o'r bartneriaeth. Wrth i'r flwyddyn fynd rhagddi, cafodd y setiau data eu datblygu fwyfwy a bu'n bosibl olrhain y feirws ar draws y rhanbarth, a'i gwnaeth yn bosibl mabwysiadu dull gwybodus ac ataliol o ymarfer diogelu.

Mae'r Adroddiad yn sôn bod y pandemig wedi atgyfnerthu cyfathrebu a chydweithredu ar draws pob asiantaeth yn ystod cyfnod digynsail, a daw'r thema honno i'r amlwg dro ar ôl tro ym mhob rhan o'r Adroddiad.

Themâu diogelu

Y brif thema oedd y pwyslais ar barhau i ymarfer diogelu yn ystod y pandemig a sicrhau bod yr edau aur yn amlwg wrth ymarfer diogelu.

Cyhoeddodd y Bwrdd Ganllawiau Diogelu Gorllewin Morgannwg yn ystod COVID-19 a chawsant eu dosbarthu i'r aelodau i gyd. Drwy'r Grŵp Rheoli Polisi, Gweithdrefnau ac Ymarfer, canolbwyntiwyd ar sicrhau bod pob asiantaeth yn gweithio'n unol â Gweithdrefnau Diogelu Cymru.

Yn ystod y flwyddyn, cafodd saith o wahanol ddogfennau polisi eu datblygu a'u hadolygu. Roeddent yn cynnwys dogfennau polisi ynghylch Marwolaeth Annisgwyl Plentyn; Protocol Rhyddhau'n Gyflym; Protocol Rhanbarthol ar gyfer Cartrefi Gofal; Gordewdra yn ystod Plentynod; Protocol ynghylch Achosion o Hunanesgeuluso ymhlith Oedolion; Protocol ynghylch Rheoli Cwynion yn ymwneud â Chynadleddau Amddiffyn Plant; a Phrotocol Rhannu Gwybodaeth.

Cafodd y Bwrdd bedwar atgyfeiriad ar gyfer Adolygiadau Ymarfer Plant – aeth 1 yn ei flaen i fod yn Adolygiad Ymarfer Plant cryno, cafodd 1 ei ymestyn, aeth 1 yn ei flaen i Fforwm Proffesiynol Amlasiantaeth ac nid oedd 1 yn bodloni'r meini prawf.

Cafodd y Bwrdd bedwar atgyfeiriad ar gyfer Adolygiadau Ymarfer Oedolion – aeth 1 yn ei flaen i fod yn Adolygiad Ymarfer Oedolion cryno, cafodd 1 ei ymestyn, aeth 1 yn ei flaen i Fforwm Proffesiynol Amlasiantaeth ac nid oedd 1 yn bodloni'r meini prawf.

Yn ystod y flwyddyn ariannol ddiwethaf, cyhoeddodd y Bwrdd un Adolygiad Ymarfer Oedolion ac un Adolygiad Ymarfer Plant a chynhaliodd ddau Fforwm Proffesiynol Amlasiantaeth.

Cafodd digwyddiad rhithwir ynghylch adolygiadau ymarfer ei gynnal yn ystod yr Wythnos Ddiogelu. Roedd yr Adroddiad yn sôn am lwyddiant cynnal digwyddiadau hyfforddi a digwyddiadau eraill yn rhithwir ac mae'r Bwrdd yn bwriadu parhau i ddefnyddio'r fformat hwn yn y dyfodol.

Thema'r Wythnos Ddiogelu oedd "Cadwch yn Ddiogel, Cadwch mewn Cysylltiad".

Gwybodaeth a dysgu

Defnyddiodd y Bwrdd blatfformau rhithwir i ddarparu ystod o hyfforddiant a oedd yn cysylltu'n ôl â'r blaenoriaethau a nodwyd yn y cynllun gwaith. Roedd yr hyfforddiant penodol a ddarparwyd yn cynnwys hyfforddiant ynghylch camfanteisio; caethwasiaeth fodern i ymatebwyr cyntaf; asesu sgiliau gwarchodol mamau, partneriaid a gofalwyr sy'n oedolion; hybu llwybrau cadarnhaol i bobl ifanc sydd wedi ymddwyn mewn modd niweidiol; deall y sawl sy'n cam-drin plant yn rhywiol; a deall cam-drin plant yn rhywiol a'r rhyngwyd.

Mae'r Bwrdd yn darparu mynediad i ddeunyddiau hyfforddiant drwy ei wefan.

Yn ystod yr Wythnos Ddiogelu, cyflwynodd y Bwrdd raglen o ddigwyddiadau ar sail y thema "Cadwch yn Saff – Cadwch mewn Cysylltiad". Roedd yn cynnwys cynhadledd rithwir a oedd yn tynnu sylw at fanteision eiriolaeth rhieni, a digwyddiad dysgu am Adolygiadau Ymarfer Plant ac Oedolion.

Darparu adnoddau ar gyfer y Bwrdd Diogelu

Mae'r Adroddiad Blynyddol yn darparu gwybodaeth am adnoddau'r Bwrdd, a rhoddir manylion am gostau staffio'r Uned Fusnes; Adolygiadau Ymarfer Oedolion a Phlant a chynadleddau cysylltiedig; digwyddiadau dysgu; hyfforddiant a gwaith gweinyddu. Mae'r Adroddiad yn pwysleisio mai un elfen yn unig o gyfraniadau asiantaethau yw eu cyfraniadau ariannol, a bod yr aelodau'n rhoi cryn dipyn o amser i gynorthwyo'r Bwrdd a'i waith.

Cyfranogiad a chynnwys pobl

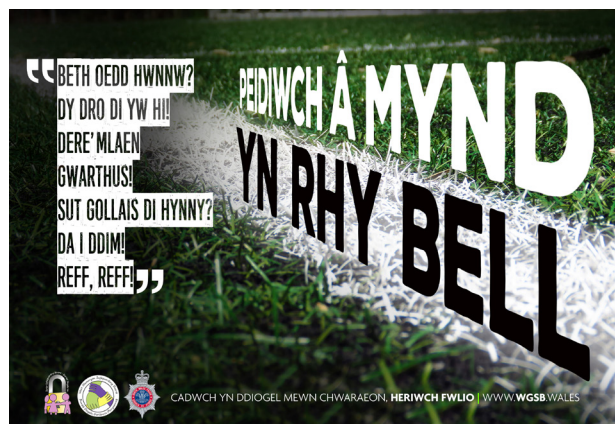
Rhoddir manylion am bresenoldeb asiantaethau ac aelodau mewn cyfarfodydd, a nodir sut y mae'r Bwrdd wedi cydweithredu ar lefel genedlaethol, ranbarthol a lleol.

Mae Adran Addysg Cyngor Abertawe ac Adran Addysg, Hamdden a Dysgu Gydol Oes Cyngor Castell-nedd Port Talbot yn nodi yn yr Adroddiad bod diogelu disgyblion a staff wedi bod yn flaenoriaeth i ysgolion a'r gyfarwyddiaeth yn ystod COVID-19. Rhoddir pwyslais pellach hefyd ar ddull o weithio'n agos mewn partneriaeth rhwng ysgolion, gwasanaethau cymdeithasol a'r sector iechyd er mwyn cynorthwyo pob disgybl.

Mae'r Bwrdd yn gwahodd pobl fel mater o drefn i gymryd rhan yn ei waith, drwy ymgysylltu â theuluoedd sy'n ymwneud ag adolygiadau ymarfer.

Ceir Bwrdd Diogelu lau hefyd sy'n weithgar. Nododd y Bwrdd lau ddau fater cyffredinol yr oedd am eu hyrwyddo – bwlio a phwysau ym maes chwaraeon, a chydarddoldeb a gwahaniaethu.

Cafodd ymgyrch llwyddiannus [cadw'n ddiogel mewn chwaraeon](#) ei lansio a chafodd rhai deunyddiau gweledol trawiadol eu cynhyrchu.



Prosiect arall sy'n ceisio meithrin cydberthnasau a mynd i'r afael â theimladau o unigrwydd yw "Pitchin in the Kitchen: Cyfleoedd i blant a phobl ifanc sydd wedi cael profiad o dderbyn gofal. Mae'n seiliedig ar gyfres o becynnau gweithgareddau sy'n cynnig cyfleoedd i bobl ifanc gael hwyl, pobi gyda'i gilydd, chwarae gyda'i gilydd a chwerthin gyda'i gilydd, gan eu helpu i gymryd rhan, teimlo cysylltiad â chymuned a themlo'n rhan o gymuned.

Yn ogystal ag adroddiadau gan yr is-grwpiau, mae'r Adroddiad Blynyddol hefyd yn cynnwys crynodebau gan asiantaethau partner megis Heddlu De Cymru. Mae adroddiad yr heddlu yn nodi blaenoriaethau Cynllun Cyflawni'r Prif Gwnstabl, sef 'Gwarchod rhag Achosion o Gamfanteisio' a gweithio gyda phartneriaid i gyflwyno mentrau 'Ymyrryd yn Gynnar ac Atal'.

Roedd adran gan Fwrdd Iechyd Prifysgol Bae Abertawe yn sôn am welliannau i wybodaeth am ddiogelu ac am ychwanegu doler gyswllt Sharepoint ar y fewnwyd. Roedd hefyd yn cynnwys data am niferoedd a chategorïau'r atgyfeiriadau diogelu a wnaed i'r awdurdod lleol.

Adroddiad Blynyddol

Mae [Adroddiad Blynyddol](#) y Bwrdd yn rhestru'r aelodau i gyd ac yn nodi'r modd y maent wedi cydweithredu er mwyn diogelu ac amddiffyn plant ac oedolion a oedd yn wynebu risg o niwed.

Argymhellion i Weinidogion Cymru ynghylch sut y gellid gwella trefniadau diogelu

Mae'r pedwar argymhelliad cyntaf yn adlewyrchu argymhellion y Bwrdd o flynyddoedd blaenorol.

Argymhelliad 1

Dylai Llywodraeth Cymru barhau i ddatblygu'r gwaith o gasglu data am achosion o gam-drin pobl hŷn, a sicrhau bod y data hwnnw'n cael ei ddadansoddi'n effeithiol er mwyn deall cyffredinolrwydd achosion o gam-drin pobl hŷn a deall profiadau pobl hŷn.

Argymhelliad 2

Dylai Llywodraeth Cymru sicrhau bod y gwaith a wneir ynghylch datblygu safonau diogelu a fframweithiau canlyniadau yn cysylltu â'r gwaith y gofynnodd i'r Bwrdd Cenedlaethol ei gomisiynu ynghylch datblygu fframwaith perfformiad diogelu amlasiantaeth, ac nad yw'n arwain at ddyblygu gwaith yn ddiangen.

Argymhelliad 3

Dylai Llywodraeth Cymru bennu amserlen ar frys ar gyfer cyhoeddi'r Canllawiau Statudol ynghylch Plant sy'n cael Addysg Ddewisol yn y Cartref yng Nghymru.

Argymhelliad 4

Dylai Llywodraeth Cymru anrhydeddu'r ymrwymiad a wnaed i ddiwygio'r fframwaith rheoleiddio ar gyfer ysgolion annibynnol a Chyngor y Gweithlu Addysg i gynnwys gofyniad y dylai pob aelod o staff addysgu a thimau arwain lleoliadau annibynnol gofrestru gyda Chyngor y Gweithlu Addysg.

Argymhelliad 5

Dylai Llywodraeth Cymru sicrhau bod adolygiad yn cael ei gynnal er mwyn deall effaith a gwaddol y pandemig COVID-19 o safbwynt diogelu yng Nghymru.



**Bwrdd Diogelu Annibynnol
Cenedlaethol Cymru**

**National Independent
Safeguarding Board Wales**



Dysgwch fwy



www.bwrdddiogelu.cymru



[@NISBwales](https://twitter.com/NISBwales)



[safeguardingwales](https://www.facebook.com/safeguardingwales)

