



**National Independent
Safeguarding Board Wales**

**Bwrdd Diogelu Annibynnol
Cenedlaethol Cymru**



Canllaw i Ymarferwyr

Egwyddorion Cyfreithiol Sylfaenol

Ruth Henke CF
Laura Shepherd
Abla O'Callaghan



Cynnwys

1. Cyflwyniad	5
2. Deddf Galluedd Meddyliol 2005	6
3. Trefniadau Diogelu rhag Amddifadu o Ryddid	14
4. Deddf Iechyd Meddwl 1983 (fel y'i diwygiwyd)	26
5. Adran 117 Deddf Iechyd Meddwl 1983	38
6. Mesur Iechyd Meddwl (Cymru) 2010	39
7. Deddf Gwasanaethau Cymdeithasol a Llesiant (Cymru) 2014	40
8. Deddf Plant 1989	60
9. Diogelu Data a Rhannu Gwybodaeth	70

Rhagair

Yn ystod 2016 chwaraeodd Ruth Henke CF rôl allweddol yn y gwaith o sicrhau bod ei chydweithwyr yn y Bwrdd Cenedlaethol yn deall hanfodion Deddf Gwasanaethau Cymdeithasol a Llesiant (Cymru) 2014. Ddwy flynedd yn ddiweddarach mae'r ddogfen *Egwyddorion Cyfreithiol Sylfaenol* yn mynd y tu hwnt i'r Ddeddf honno ac yn treiddio i'r gyfraith sy'n ymwneud â diogelu yng Nghymru. Bydd pob Bwrdd Diogelu Rhanbarthol a phob ymarferydd yn siŵr o groesawu cyhoeddiad amserol Abla O'Callaghan, Laura Shepherd a Ruth Henke, sydd wedi'i ysgrifennu ar gyfer y sawl nad ydynt yn gyfreithwyr.

Margaret Flynn

Cadeirydd Bwrdd Diogelu Annibynnol Cenedlaethol Cymru

1 Cyflwyniad

Bwriedir i'r canllaw hwn fod yn hygyrch i ymarferwyr sy'n gweithio yn y rheng flaen. Nid canllawiau statudol na Chod mohono. Nid yw'n newid y gyfraith fel y mae ar hyn o bryd. Ni fwriedir iddo ddisodli'r angen i gael cyngor gan eraill. Er y bydd y canllaw hwn yn cyflwyno'r egwyddorion cyfreithiol sylfaenol i chi, nid yw'n rhoi cyngor cyfreithiol i chi ac ni ddylai gael ei ystyried yn gyngor cyfreithiol yng nghyswllt unrhyw achos penodol. Yr hyn y dylai'r canllaw ei wneud yw galluogi ymarferwyr i feithrin dealltwriaeth sylfaenol o rai o elfennau allweddol y gyfraith, a allai effeithio ar y modd y maent yn ymarfer. Y gobaith yw y bydd hynny'n eu galluogi i fod yn fwy hyderus wrth wneud penderfyniadau anodd, yn tynnu eu sylw at yr adegau pan allai fod angen iddynt ymchwilio ychydig yn ddyfnach, ac yn eu grymuso i wybod pryd y mae angen iddynt ofyn am gymorth. Yn anad dim, bwriedir i'r canllaw hwn alluogi ymarferwyr i ddeall yr egwyddorion cyfreithiol sylfaenol y dylai eu camau gweithredu a'u penderfyniadau o ddydd i ddydd fod yn seiliedig arnynt. Mae'r canllaw yn cydnabod bod pob achos yn unigryw a bod yr amrywiadau ffeithiol yn ddiddiwedd. Mae'r gyfraith fel y mae ar hyn o bryd yn berthnasol i bob un o'r amrywiadau hynny. Mae canllawiau statudol ar gael eisoes sy'n egluro beth y dylid ei wneud yng nghyswllt achosion penodol o gamdriniaeth, esgeulustod, niwed a niwed sylweddol, neu'r risg y gallai achosion o'r fath ddigwydd, ee Anffurfio Organau Cenhedlu Benywod, Caethwasiaeth Fodern, Camfanteisio'n Rhywiol ar Blant¹. Mae'r canllaw hwn yn rhoi i chi'r egwyddorion cyfreithiol sylfaenol sy'n sail i'r canllawiau statudol hynny, ac sy'n berthnasol yn yr un modd i bob senario ffeithiol. Yn y canllaw hwn fe welwch chi'r diffiniadau statudol o rai o'r termau allweddol yr ydych chi, fel ymarferydd, yn eu defnyddio bob dydd yn eich bywyd proffesiynol – termau megis 'anhwylder meddyliol'; 'heb alluedd meddyliol'; 'amddifadu o ryddid' ac ati. Yn ogystal, fe welwch chi'r diffiniadau statudol o niwed, esgeulustod a chamdriniaeth. Mae'r diffiniadau hyn wrth wraidd pob peth a wnawn. Mae eu natur gyffredinol yn golygu y gellir eu defnyddio yn y senarios ffeithiol niferus ac amrywiol, sy'n newid yn barhaus, y mae ymarferydd yn dod ar eu traws yn ddyddiol. Wedi'r cyfan, waeth sut yr ydym yn eu categoreiddio, camdriniaeth yw camdriniaeth, esgeulustod yw esgeulustod a niwed yw niwed, ac mae angen i ni fel ymarferwyr allu amddiffyn mewn modd cyfreithlon ac effeithiol y sawl sy'n methu â'u hamddiffyn eu hunain rhag yr achosion penodol hynny o niwed, camdriniaeth ac esgeulustod neu'r risg y gallai achosion o'r fath ddigwydd.

Y gyfraith fel y caiff ei nodi yn y ddogfen hon yw'r gyfraith fel yr oedd ar 16 Medi 2018. Bydd y gyfraith yn newid gyda threigl amser. Er enghraifft, mae'n debygol y bydd y Ddeddf Galluedd Meddyliol yn cael ei diwygio yn y dyfodol agos.

16 Medi 2018

Ruth Henke CF

Laura Shepherd

Abla O'Callaghan

30 Plas-y-Parc, Caerdydd

¹ Gweithio Gyda'n Gilydd i Ddiogelu Pobl – Ymdrin ag Achosion Unigol i Amddiffyn Plant sy'n Wynebu Risg ac Ymdrin ag Achosion Unigol i Amddiffyn Oedolion sy'n Wynebu Risg

2

Deddf Galluedd Meddyliol 2005

Deunyddiau allweddol : -

- Deddf Galluedd Meddyliol 2005
- Cod Ymarfer y Ddeddf Galluedd Meddyliol
- Cod Ymarfer y Trefniadau Diogelu rhag Amddifadu o Ryddid

I bwy y mae'r Ddeddf Galluedd Meddyliol yn berthnasol?

Dim ond i'r sawl sydd heb alluedd y mae'r Ddeddf Galluedd Meddyliol yn berthnasol.

Mae adran 2(1) y Ddeddf yn datgan fel a ganlyn:

*For the purposes of this Act, a person lacks the capacity in relation to a matter if at the material time he is unable to make a decision for himself in relation to the matter because of an impairment of, or a disturbance in the functioning of, the mind or brain.*²

Ceir tybiaeth o alluedd dan y Ddeddf.³ Gall y dybiaeth honno gael ei disodli (a) os oes gan y person dan sylw nam ar y meddwl neu'r ymennydd, neu os oes rhywbeth yn tarfu ar y modd y mae'r meddwl neu'r ymennydd yn gweithio (y **prawf diagnostig**⁴) a (b) os yw'r person yn methu â gwneud y penderfyniad dan sylw drosto ei hun (y **prawf gweithredol**).⁵ Rhaid bod y prawf diagnostig a'r prawf gweithredol wedi'u bodloni cyn y gellir datgan bod person heb alluedd yn ystyr y Ddeddf Galluedd Meddyliol.

Rhaid i berson sy'n cynnal asesiad o alluedd beidio â chaniatáu i unrhyw ragsyniadau a/neu dybiaethau rhagfarnlyd ddylanwadu ar ei asesiad o alluedd neu gyfrannu i'r asesiad hwnnw. Dylai fod **ystyriaeth gyfartal**⁶ wrth gynnal asesiad o alluedd fel na chaiff unrhyw dybiaethau heb gyfiawnhad eu llunio, er enghraifft ar sail dim ond oedran, golwg, cyflwr neu ymddygiad y person dan sylw.

Mae'r ystod o gyflyrau a all fodloni'r **prawf diagnostig** yn cynnwys salwch seiciatrig, anabledd dysgu, neu gyflwr dryslyd gwenwynig os ei effaith ar y modd y mae'r meddwl neu'r ymennydd yn gweithredu yw bod yr unigolyn yn methu â gwneud penderfyniad.

2 Adran 2(1) Deddf Galluedd Meddyliol 2005

3 Adran 1(2) Deddf Galluedd Meddyliol 2005

4 Adran 2(1) Deddf Galluedd Meddyliol 2005

5 Adran 1 ac adran 3 Deddf Galluedd Meddyliol 2005

6 Adran 1(3)(a) Deddf Galluedd Meddyliol 2005

Caiff y **prawf gweithredol** ei fodloni os yw person yn methu â gwneud penderfyniad drosto ei hun oherwydd ei fod yn methu â:

- Deall y wybodaeth sy'n berthnasol i'r penderfyniad⁷
- Cofio'r wybodaeth yn ddigon hir i wneud y penderfyniad hwnnw⁸
- Defnyddio neu bwysu a mesur y wybodaeth i wneud dewis⁹
- Cyfleu ei benderfyniad (mewn unrhyw fodd, boed drwy siarad, defnyddio iaith arwyddion neu ddefnyddio unrhyw allu sydd ganddo'n weddill megis cau ac agor ei lygaid).¹⁰

Mewn rhai achosion, caiff y **prawf gweithredol** ei fodloni gan un o'r ffactorau uchod. Mewn achosion eraill, mae'n bosibl y bydd pob un o'r pedwar ffactor yn bresennol.

Dim ond i'r sawl sydd dros 16 oed y mae'r Ddeddf Galluedd Meddyliol yn berthnasol. Caiff achosion safonol o awdurdodi amddifadu rhywun o ryddid eu cyfyngu i'r sawl dros 18 oed sydd wedi'u lleoli mewn cartref gofal neu ysbyty. Nid yw awdurdodaeth y Llys Gwarchod yn ymestyn i rai 16+ oed sy'n agored i niwed ond sydd â galluedd, neu'r sawl sydd heb alluedd am resymau heblaw nam ar y meddwl neu'r ymennydd neu'r ffaith bod rhywbeth yn tarfu ar y modd y mae'r meddwl neu'r ymennydd yn gweithio.

Beth yw'r amser perthnasol?

Y cyfnod perthnasol ar gyfer asesu pryd y bydd person heb alluedd yw'r amser penodol pan fo'n rhaid gwneud y penderfyniad ynghylch y mater penodol y mae'r penderfyniad yn ymwneud ag ef. Gall colli galluedd olygu colli galluedd yn rhannol, dros dro ac i raddau sy'n amrywio.

Mae galluedd yn benodol i fater neilltuol

Gall person fod heb alluedd yng nghyswllt un penderfyniad, ond gall fod â galluedd yng nghyswllt penderfyniad arall. Gall fod gan berson y galluedd i benderfynu beth i'w wisgo a beth i'w fwyta, ond efallai na fydd ganddo'r galluedd i benderfynu a ddylai gael llawdriniaeth feddygol ai peidio neu ble y dylai fyw neu bwy y dylai fod ganddo gyswllt â nhw. Mae gan rai pobl y galluedd i benderfynu priodi, ond nid oes ganddynt y galluedd i benderfynu pwy y dylai fod ganddynt gyswllt â nhw ac ym mha amgylchiadau. Mae rhai materion a allai godi, megis y galluedd i gydsynio i berthynas rywiol, yn ddyrys. Argymhellir y dylid gofyn am gyngor cyfreithiol yn gynnar wrth ddelio â materion sydd mor gymhleth a phersonol.

7 Adran 3(1)(a) Deddf Galluedd Meddyliol 2005

8 Adran 3(1)(b) Deddf Galluedd Meddyliol 2005

9 Adran 3(1)(c) Deddf Galluedd Meddyliol 2005

10 Adran 3(1)(d) Deddf Galluedd Meddyliol 2005

Gwneud penderfyniad

Rhaid i bob penderfyniad a wneir a/neu bob cam a gymerir ar ran person heb alluedd gael ei wneud/ ei gymryd er mwyn **yr hyn sydd orau**¹¹ i'r person hwnnw. Rhaid rhoi ystyriaeth i'r holl amgylchiadau perthnasol¹² er mwyn penderfynu beth sydd orau i berson. Yr amgylchiadau perthnasol yw'r rhai y mae'r person sy'n gwneud y penderfyniad yn ymwybodol ohonynt, ac y mae'n rhesymol iddynt gael eu hystyried yn amgylchiadau perthnasol. Mae'r penderfyniad ynghylch yr hyn sydd orau i berson yn brawf gwrthrychol yn hytrach na goddrychol o'r hyn y byddai'r person wedi'i ddymuno. Rhaid pwysu a mesur yr holl amgylchiadau perthnasol heb unrhyw flaenoriaethu. Wrth wneud **penderfyniad ynghylch yr hyn sydd orau i berson**, rhaid i chi:

- **Annog** cyfranogiad. Rhaid i chi wneud beth bynnag sy'n rhesymol ymarferol i ganiatáu ac annog y person i gymryd rhan, neu wella ei allu i gymryd rhan, yn y broses o wneud y penderfyniad.
- **Adnabod** yr holl amgylchiadau perthnasol. Rhaid i chi geisio adnabod yr holl bethau y byddai'r person heb alluedd yn eu hystyried pe bai'n gwneud y penderfyniad neu'n gweithredu drosto ei hun.
- **Darganfod safbwyntiau'r person.** Rhaid i chi geisio darganfod safbwyntiau'r person sydd heb alluedd, gan gynnwys: – dymuniadau a theimladau'r person yn awr ac yn y gorffennol (gallai'r rhain fod wedi'u mynegi ar lafar, yn ysgrifenedig neu drwy ei ymddygiad neu'i arferion); ei gredoau a'i werthoedd (ee crefyddol, diwylliannol, moesol neu wleidyddol) a fyddai'n ôl pob tebyg yn dylanwadu ar y penderfyniad dan sylw; unrhyw ffactorau eraill y mae'n debygol y byddai'r person ei hun yn eu hystyried pe bai'n gwneud y penderfyniad neu'n gweithredu drosto ei hun.
- **Osgoi gwahaniaethu.** Rhaid i chi beidio â llunio tybiaethau ynghylch yr hyn sydd orau i rywun ar sail dim ond oedran, golwg, cyflwr neu ymddygiad y person.
- **Asesu** a allai'r person adennill galluedd. Mae angen i chi ystyried a yw'r person yn debygol o adennill galluedd (ee ar ôl cael triniaeth feddygol). Os felly, a all y penderfyniad aros tan hynny?
- **Peidio â llunio tybiaethau.** Os yw'r penderfyniad yn ymwneud â thriniaeth cynnal bywyd, rhaid nad ydych yn cael eich cymell mewn unrhyw fodd gan ddymuniad i weld y person yn marw. Ni ddylech lunio tybiaethau ynghylch ansawdd bywyd y person.

11 Adran 1(5) Deddf Galluedd Meddyliol 2005

12 Adran 4(2) Deddf Galluedd Meddyliol 2005

- **Ymgynghori ag eraill.** Os yw'n ymarferol ac yn briodol gwneud hynny, dylech ymgynghori â phobl eraill er mwyn cael eu barn nhw am yr hyn sydd orau i'r person ac er mwyn gweld a oes ganddynt unrhyw wybodaeth am ddymuniadau a theimladau, credoau a gwerthoedd y person. Yn benodol, dylech ymgynghori ag unrhyw un a enwyd yn flaenorol gan y person fel rhywun y dylid ymgynghori ag ef ynghylch y penderfyniad dan sylw neu faterion tebyg; unrhyw un sy'n ymwneud â gofalu am y person; perthnasau agos, ffrindiau neu bobl eraill sy'n dangos diddordeb yn lles y person; unrhyw atwrnai a benodwyd dan Atwrneiaeth Arhosol neu Atwrneiaeth Barhaus a luniwyd gan y person; ac unrhyw ddirprwy a benodwyd gan y Llys Gwarchod i wneud penderfyniadau ar ran y person. Yn achos penderfyniadau ynghylch triniaeth feddygol fawr neu benderfyniadau ynghylch ble y dylai'r person fyw, lle nad oes neb yn perthyn i unrhyw un o'r categorïau uchod, rhaid ymgynghori ag **Eiriolwr Annibynnol o ran Galluedd Meddyliol**. Wrth ymgynghori, cofiwch fod gan y person sydd heb alluedd i wneud y penderfyniad neu weithredu drosto ei hun hawl i gadw ei fusnes yn breifat. Peidiwch â rhannu pob darn o wybodaeth â phawb, oni bai ei bod yn angenrheidiol i chi wneud hynny.
- **Osgoi cyfyngu ar hawliau'r person.** Edrychwch i weld a oes unrhyw opsiynau eraill a allai gyfyngu i raddau llai ar hawliau'r person.

Pwy all wneud penderfyniad ynghylch yr hyn sydd orau i berson?

Dan y Ddeddf Galluedd Meddyliol, gallai fod yn ofynnol i lawer o wahanol bobl wneud penderfyniadau neu weithredu ar ran rhywun sydd heb alluedd i wneud penderfyniadau drosto ei hun. Yn achos y rhan fwyaf o gamau gweithredu neu benderfyniadau o ddydd i ddydd, y gofalwr sy'n ymwneud yn fwyaf uniongyrchol â'r person ar y pryd fydd yn gwneud y penderfyniadau. Os yw'r penderfyniad yn ymwneud â darparu triniaeth feddygol, y meddyg neu aelod arall o'r staff gofal iechyd sy'n gyfrifol am gyflawni'r driniaeth benodol fydd yn gwneud y penderfyniad. Os caiff gofal nyrsio neu ofal y telir amdano ei ddarparu, y nyrs neu'r gofalwr a delir fydd yn gwneud y penderfyniadau. Os cafodd Atwrneiaeth Arhosol (neu Atwrneiaeth Barhaus) ei llunio a'i chofrestru, neu os cafodd dirprwy ei benodi dan orchymyn llys, yr atwrnai neu'r dirprwy fydd yn gwneud y penderfyniadau sydd o fewn rychwant ei awdurdod. Weithiau bydd angen i bobl wneud penderfyniadau ar y cyd, ee pan fydd ar berson heb alluedd angen gofal iechyd a gofal cymdeithasol. Waeth pwy sy'n gwneud y penderfyniad, y peth pwysicaf yw bod y sawl sy'n ei wneud yn ceisio darganfod beth fyddai orau i'r person sydd heb alluedd.

Beth y dylid ei wneud os na fydd y sawl sy'n gwneud penderfyniadau'n cytuno â'i gilydd?

Os na all y sawl sy'n gwneud penderfyniadau gytuno â'i gilydd, ceir amrywiaeth o gamau y gellir eu cymryd i ddatrys yr anghydfod. Mae'r camau hynny'n cynnwys:

- Gofyn am ail farn
- Cynnal cynhadledd achos ffurfiol neu anffurfiol i benderfynu beth fyddai orau i'r person
- Ceisio cyfryngu mewn rhyw fodd
- Gwneud cais i'r Llys Gwarchod.

Os ydych yn ansicr pa lwybr y dylech ei ddilyn, dylech ymgynghori â'ch rheolwyr llinell a gofyn am gyngor cyfreithiol os oes rhaid.

Gwarchod rhag atebolrwydd

Caiff rhai gweithredoedd a gyflawnir yng nghyswllt rhoi gofal a thriniaeth i berson arall eu gwarchod, hynny yw ni fyddai'r gofalwr yn destun achos sifil neu droseddol yn eu cyswllt. Yn aml, caiff y gweithredoedd hynny eu galw'n weithredoedd **adran 5**¹³ oherwydd eu bod yn cael eu llywodraethu gan adran 5 y Ddeddf Galluedd Meddyliol. Dyma ofynion allweddol gweithred adran 5:

- Mae'r sawl sy'n gwneud y penderfyniad yn cymryd camau rhesymol i ddarganfod a yw'r person heb alluedd yng nghyswllt y mater dan sylw
- Mae'r sawl sy'n gwneud y penderfyniad yn gweithredu yng nghyswllt rhoi gofal neu driniaeth i berson arall, **ac**
- Mae'r sawl sy'n gwneud y penderfyniad wedi llunio cred resymol ynghylch diffyg galluedd y person a'r hyn sydd orau iddo.

Mae'r prawf ynghylch cred resymol yn brawf gwrthrychol.

Nid yw adran 5 y Ddeddf Galluedd Meddyliol yn effeithio ar atebolrwydd am esgeuluster ("*negligence*") nac yn effeithio ar benderfyniadau ymlaen llaw i wrthod triniaeth. At hynny, nid oes dim yn y Ddeddf yn effeithio ar y gyfraith sy'n ymwneud â llofruddiaeth neu ddynladdiad neu'n effeithio ar y modd y mae'r gyfraith yn gweithredu yng nghyswllt hunanladdiad gyda chymorth, dan adran 2 Deddf Hunanladdiad 1961.¹⁴

Yr hyn sy'n bwysig yw bod adran 5 y Ddeddf Galluedd Meddyliol yn gwarchod y person sy'n rhoi gofal neu driniaeth yn unig. **Nid** yw'n rhoi i'r bobl sy'n rhoi gofal neu driniaeth i berson y pŵer i wneud unrhyw benderfyniadau eraill ar ran y sawl sydd heb alluedd i wneud eu penderfyniadau eu hunain. Gall y pŵer i wneud penderfyniadau ar ran rhywun heb alluedd gael ei roi drwy rannau eraill y Ddeddf (megis y pŵerau a roddir i atwrneiod a dirprwyon) a datganiadau dan adran 16 y Ddeddf Galluedd Meddyliol.

13 Adran 5 Deddf Galluedd Meddyliol 2005

14 Adran 62 Deddf Galluedd Meddyliol 2005

Penderfyniadau ymlaen llaw

Dyma brif nodweddion penderfyniad ymlaen llaw:

- Ar yr adeg pan fo gan y person alluedd i wneud y penderfyniad dan sylw, rhaid ei fod yn 18 oed neu hŷn
- Rhaid bod y penderfyniad yn nodi'r driniaeth a wrthodir, mewn termau lleyg neu fel arall
- Rhaid bod y penderfyniad yn nodi'r amgylchiadau penodol lle bydd yr achos o wrthod triniaeth yn berthnasol, mewn termau lleyg neu fel arall.

Os oes gan y person alluedd, gall newid y penderfyniad neu'i dynnu yn ôl yn gyfan gwbl. Nid oes angen i'r weithred o dynnu penderfyniad yn ôl yn rhannol neu'n gyfan gwbl gael ei chyflawni'n ysgrifenedig, a gellir ei chyflawni mewn unrhyw fodd. Yn ogystal, nid oes angen i'r weithred o newid penderfyniad gael ei chyflawni'n ysgrifenedig oni bai ei bod yn ymwneud â phenderfyniad ymlaen llaw i wrthod triniaeth cynnal bywyd, lle mae angen cydymffurfio â gofynion ffurfiol.

Penderfyniadau ymlaen llaw i wrthod triniaeth cynnal bywyd

O ran triniaeth cynnal bywyd, rhaid i benderfyniad ymlaen llaw gydymffurfio â'r gofynion canlynol i fod yn berthnasol:

- Rhaid bod y penderfyniad wedi'i gadarnhau gan ddatganiad gan y person dan sylw, sy'n nodi bod y penderfyniad yn berthnasol i'r driniaeth honno hyd yn oed os yw ei fywyd mewn perygl; a
- Rhaid bod y penderfyniad wedi'i nodi yn ysgrifenedig, rhaid ei fod wedi'i lofnodi gan y person hwnnw neu berson arall yn ei bresenoldeb a than ei gyfarwyddyd, rhaid bod y llofnod wedi'i dorri neu'i gydnabod gan y person dan sylw ym mhresenoldeb tyst a bod y tyst yn llofnodi neu'n cydnabod ei lofnod ym mhresenoldeb y person hwnnw.

Parhau i roi triniaeth wrth ddisgwyl am benderfyniad gan y Llys

Os disgwylir am benderfyniad gan y Llys ynghylch mater perthnasol, nid yw penderfyniad yr ymddengys ei fod yn benderfyniad ymlaen llaw yn atal person rhag darparu triniaeth cynnal bywyd neu gyflawni gweithred y mae'n credu yn rhesymol ei bod yn angenrheidiol er mwyn atal dirywiad difrifol yng nghyflwr person.

Atwrneiaethau Arhosol

Pan gaiff Atwrneiaeth Arhosol ei llunio, bydd unigolyn (hy y rhoddwr atwrneiaeth) yn rhoi i unigolyn arall (hy y derbynydd (derbynwyr)) yr awdurdod i wneud penderfyniadau ynghylch lles a/neu eiddo a busnes personol y rhoddwr, neu faterion penodol sy'n ymwneud â'r meysydd hynny. Mae hynny'n cynnwys gweithredu ar sail penderfyniadau a wnaed, lle bo'n briodol.

Er mwyn i Atwrneiaeth Arhosol fod yn ddilys, rhaid iddi gynnwys awdurdod i wneud penderfyniadau pan na fydd gan y rhoddwr atwrneiaeth alluedd mwyach i wneud y penderfyniadau hynny drosto ei hun. Rhaid bod y rhoddwr dros 18 oed a rhaid bod ganddo alluedd i lunio Atwrneiaeth Arhosol.

Eiriolwyr Annibynnol o ran Galluedd Meddyliol

Mae mewnbwn Eiriolwyr Annibynnol o ran Galluedd Meddyliol yn ymwneud â'r adegau pan fo angen i rai penderfyniadau gael eu gwneud ynghylch pobl sy'n arbennig o agored i niwed ac sydd heb alluedd. Mae'r penderfyniadau perthnasol (nad oes gan y person alluedd i'w gwneud) yn ymwneud â newidiadau hirdymor o ran llety, triniaeth feddygol ddifrifol, adolygiadau o ofal, a chamau i amddiffyn oedolion sy'n wynebu risg.

Dylai Eiriolwyr Annibynnol o ran Galluedd Meddyliol fod mor annibynnol ag sy'n bosibl ar y person sy'n gwneud y penderfyniad dan sylw. Rhaid bod yr Eiriolwr Annibynnol o ran Galluedd Meddyliol yn gallu cwrdd yn breifat â'r person dan sylw a gweld y cofnodion perthnasol sy'n ymwneud ag iechyd, gwasanaethau cymdeithasol a chartrefi gofal, er mwyn iddo allu cynrychioli a chynorthwyo'r person hwnnw'n briodol.

Mae gan Eiriolwyr Annibynnol o ran Galluedd Meddyliol yr awdurdod i herio penderfyniadau sy'n effeithio ar bobl heb alluedd.

Troseddau

Camdriniaeth neu esgeulustod dan adran 44 y Ddeddf Galluedd Meddyliol

Bydd rhai pobl yn euog o drosedd os byddant yn **cam-drin neu'n esgeuluso yn fwriadol berson sydd heb alluedd**. Gall person gael ei ddyfarnu'n euog o drosedd o'r fath:

- Os yw â gofal am y person sydd heb alluedd neu'r person y mae'n credu yn rhesymol ei fod heb alluedd
- Os yw'n dderbynydd Atwrneiaeth Arhosol neu Atwrneiaeth Barhaus a luniwyd gan y person sydd heb alluedd, neu
- Os yw'n ddirprwy a benodwyd gan y Llys ar gyfer y person sydd heb alluedd.

Hyd yn oed os oes gan y dioddefwr alluedd, **dylech nodi** y bydd yn dal yn drosedd dan adran hon y Ddeddf os oedd y person a oedd â gofal am y dioddefwr yn credu'n rhesymol ei fod heb alluedd a'i fod wedi'i gam-drin neu'i esgeuluso. Mae cred resymol yn golygu y byddai person rhesymol, ym mhob amgylchiad, yn credu bod y dioddefwr heb alluedd.

Ni waeth a oes gan berson alluedd ai peidio, mae'n drosedd dan adran 20 Deddf Cyfiawnder Troseddol a'r Llysoedd 2015 i unigolyn sydd â gofal am unigolyn arall, yn rhinwedd y ffaith ei fod yn weithiwr gofal, gam-drin neu esgeuluso'r unigolyn hwnnw'n fwriadol. Gweithiwr gofal yw unigolyn sy'n darparu gofal iechyd neu ofal cymdeithasol. Caiff rhiant maeth ei gynnwys yn y diffiniad o weithiwr gofal at ddibenion yr adran hon.

Gall **esgeulustod** fod yn drosedd hefyd yn unol ag **adran 127 Deddf Iechyd Meddwl 1983**. Gellir ystyried yr adran hon os yw person sydd ag anhwylder meddyliol wedi'i gam-drin neu'i esgeuluso yn fwriadol ond nad yw heb alluedd at ddibenion adran 44 Deddf Galluedd Meddyliol 2005.

Gall **defnydd amhriodol o ataliad corfforol** fod yn drosedd hefyd yn rhinwedd y ffaith ei fod yn ymosodiad a/neu'n achos o gamgarcharu a/neu'n achos o dagu. Gall fod yn drosedd hefyd yn rhinwedd y ffaith ei fod yn mynd yn groes i Reoliad 24 neu 25 dan Ddeddf Safonau Gofal 2000. Mae Deddf Galluedd Meddyliol 2005 yn nodi diffiniad o ataliad a'r amodau y mae'n rhaid eu bodloni os oes disgwyl i'r person sy'n cyflawni'r ataliad gael ei warchod gan adran 5 y Ddeddf.

Ataliad yw defnyddio grym neu fygwth defnyddio grym i gyflawni gweithred y mae'r person yn ei gwrthsefyll, neu gyfyngu ar ryddid y person i symud, p'un a yw'n gwrthsefyll hynny ai peidio. Ni ddylid defnyddio ataliad oni bai ei fod yn angenrheidiol i amddiffyn y person rhag niwed a'i fod yn gymesur â'r risg o niwed.¹⁵

Mae Deddf Safonau Gofal 2000 a Rheoliadau cysylltiedig megis Rheoliadau Cartrefi Gofal (Cymru) 2002 a Rheoliadau Asiantaethau Gofal Cartref (Cymru) 2004 yn cyfeirio at ddefnyddio ataliad. Er enghraifft, mae Rheoliad 13(7)(a) Rheoliadau Cartrefi Gofal (Cymru) 2002 yn datgan fel a ganlyn: *"Rhaid i'r person cofrestredig sicrhau na chaiff unrhyw ddefnyddiwr gwasanaeth ei atal yn gorfforol oni bai mai ataliad o'r math a ddefnyddir yw'r unig ddull ymarferol o ddiogelu lles y defnyddiwr gwasanaeth hwnnw neu unrhyw ddefnyddiwr gwasanaeth arall a bod yna amgylchiadau eithriadol."* At hynny, mae Rheoliad 13(8) yn datgan fel a ganlyn: *"Ar unrhyw achlysur pan gaiff defnyddiwr gwasanaeth ei atal yn gorfforol, rhaid i'r person cofrestredig gofnodi'r amgylchiadau, gan gynnwys natur yr ataliad."*

3

Trefniadau Diogelu rhag Amddifadu o Ryddid

Deunyddiau allweddol : -

- **Deddf Galluedd Meddyliol 2005**
- **Cod Ymarfer y Ddeddf Galluedd Meddyliol**
- **Cod Ymarfer y Trefniadau Diogelu rhag Amddifadu o Ryddid.**

Pryd y caiff person ei amddifadu o'i ryddid?

Egwyddorion cychwynnol: Y Confensiwn Ewropeaidd ar Hawliau Dynol

Caiff yr hawl i ryddid ei phennu yn y Confensiwn Ewropeaidd ar Hawliau Dynol, ac mae'r DU yn un o'r gwladwriaethau sydd wedi llofnodi'r Confensiwn. Mae hynny'n golygu bod yn rhaid i'r wladwriaeth sicrhau hawliau penodol i bobl sydd o fewn ei hawdurdodaeth. Mae Erthygl 5 yn gwarchod yr hawl i ryddid.

Fel gwladwriaeth sydd wedi llofnodi'r Confensiwn, mae'n rhaid i'r DU (ac unrhyw un o gyrff y wladwriaeth) gymryd camau sy'n gwarchod pobl agored i niwed yn effeithiol. Mae hynny'n cynnwys camau rhesymol i atal achos o amddifadu rhywun o ryddid, y mae'r awdurdodau yn gwybod amdano neu y dylent wybod amdano.¹⁶

Darparodd Llys Hawliau Dynol Ewrop brawf sy'n cynnwys tair elfen.¹⁷

1. Yr elfen wrthrychol, sef y ffaith bod rhywun wedi'i gaethiwo mewn lle cyfyngedig am gyfnod nad yw'n ddibwys;
2. Yr elfen oddrychol, sef nad yw'r person wedi rhoi cydsyniad dilys i gael ei gaethiwo felly; a
3. Bod yr achos o gadw person yn briodoladwy i'r wladwriaeth.

¹⁶ *Storck v Germany* [2005] ECHR 406 yn [102]

¹⁷ *Ibid* yn [74]

Ystyr priodoladwy i'r wladwriaeth yw bod **y wladwriaeth yn gyfrifol mewn rhyw fodd neu'i gilydd**. Gall hynny ddigwydd mewn un o dair ffordd:

1. Os yw awdurdodau cyhoeddus yn ymwneud yn uniongyrchol â chadw'r person;
2. Os yw'r llysoedd wedi methu â dehongli'r gyfraith sy'n llywodraethu unrhyw hawliad am iawndal oherwydd achos anghyfreithlon o amddifadu rhywun o ryddid "yn ysbryd Erthygl 5"; neu
3. Os yw'r wladwriaeth wedi mynd yn groes i'w rhwymedigaeth gadarnhaol i amddiffyn y person rhag unrhyw achosion lle mae pobl breifat yn ymyrryd â'i ryddid.

Cyfraith ddomestig: Cheshire West

Yn 2014 taflodd Goruchaf Lys y DU ryw faint o oleuni ar y cysyniad o amddifadu rhywun o ryddid.¹⁸

Roedd y llys o'r farn bod y prawf ar gyfer amddifadu rhywun o ryddid yr un fath i bawb. Nid oes gwahaniaeth a oes gan berson anabledd corfforol neu feddyliol ai peidio, os oes yn rhaid i rywun fyw mewn lle penodol, os yw'n cael ei fonitro a'i reoli yn barhaus, os caiff fynd allan dan oruchwyliaeth fanwl yn unig, ac os na all symud i ffwrdd heb ganiatâd hyd yn oed os oes cyfle o'r fath yn codi, mae hynny'n gyfystyr ag amddifadu rhywun o ryddid.¹⁹ Y 'prawf terfynol' ar gyfer amddifadu rhywun o ryddid yw a yw'r person dan oruchwyliaeth a rheolaeth barhaus ac a yw'n cael ei rwystro rhag gadael.

Nid yw'r ffaith bod y trefniadau byw'n gyfforddus a bod bywyd mor bleserus ag y gall fod yn gwneud unrhyw wahaniaeth. **Mae cawell euraidd yn dal yn gawell.**²⁰

Mae ffactorau sy'n amherthnasol wrth benderfynu a yw rhywun wedi'i amddifadu ai peidio o'i ryddid yn cynnwys:

- Y ffaith bod rhywun yn cydymffurfio neu nad yw'n gwrthwynebu;
- Normalrwydd cymharol y lleoliad;
- Y rheswm dros y lleoliad neu'i ddiben.

18 *Cheshire West and Chester Council v P* [2014] UKSC 19; [2014] 2 W.L.R. 642

19 *Ibid* yn [50]

20 *Ibid* yn [47]

Mae'n fater o raddau neu ddwystr yn hytrach nag yn fater o natur neu sylwedd.²¹ Fodd bynnag, mae'r cwestiynau canlynol yn ddefnyddiol wrth benderfynu a yw rhywun wedi'i amddifadu ai peidio o ryddid:

- A yw'r person yn rhydd i adael?²²
- A yw dan oruchwyliaeth a rheolaeth barhaus?²³
- Beth yw'r ardal y mae wedi'i gaethiwo iddi ac am ba hyd y mae wedi'i gaethiwo?²⁴

Pryd y caniateir i'r wladwriaeth amddifadu rhywun o'i ryddid?

Egwyddorion cychwynol: Y Confensiwn Ewropeaidd ar Hawliau Dynol

Gellir cyfiawnhau amddifadu rhywun o'i ryddid os nad yw'r person hwnnw yn ei iawn bwyll²⁵, cyhyd â bod hynny'n cyd-fynd â gweithdrefn a bennwyd gan y gyfraith.

Deddf Galluedd Meddyliol 2005

Yn y DU, y Ddeddf Galluedd Meddyliol yw'r ddeddfwriaeth berthnasol. Darparodd y Ddeddf dair sefyllfa lle gallai person heb alluedd gael ei amddifadu o'i ryddid:

1. Os yw hynny wedi'i awdurdodi gan y Llys;²⁶
2. Os yw'r achos o amddifadu rhywun o'i ryddid wedi'i awdurdodi dan y gweithdrefnau a ddarperir yn Atodlen A1 y Ddeddf Galluedd Meddyliol;²⁷ neu
3. Os yw'n angenrheidiol er mwyn rhoi triniaeth cynnal bywyd neu gyflawni gweithred hanfodol i atal cyflwr y person rhag dirywio'n ddifrifol tra ceisir penderfyniad gan y llys ynghylch unrhyw gwestiwn sy'n ymwneud â ph'un a ellir amddifadu'r person o'i ryddid yn gyfreithlon.²⁸

21 *Guzzardi v Italy* (A/39) (1981) 3 EHRR 333

22 *Cheshire West and Chester Council v P* [2014] UKSC 19; [2014] 2 W.L.R. 642 yn [49]

23 *Ibid*

24 *Ibid* yn [63]

25 Erthygl 5(1)(e) y Confensiwn Ewropeaidd ar Hawliau Dynol

26 Adran 16(2)(a) y Ddeddf Galluedd Meddyliol

27 Mae'r trefniadau diogelu hyn wedi'u cyfyngu i'r sawl a gedwir mewn ysbytai a chartrefi gofal yn unig

28 Adran 4B y Ddeddf Galluedd Meddyliol

Trefniadau Diogelu rhag Amddifadu o Ryddid

Mae'r Trefniadau Diogelu rhag Amddifadu o Ryddid i'w cael yn Atodlen A1 y Ddeddf Galluedd Meddyliol.

Ceir dau fath o awdurdodiad: awdurdodiad safonol ac awdurdodiad brys.

Awdurdodiad safonol

Rhaid i'r awdurdod rheoli (hy rheolwr y cartref gofal preswyl neu'r ysbyty) wneud cais i'r awdurdod lleol neu'r bwrdd iechyd lleol am awdurdodiad safonol.

Rhaid i awdurdod rheoli ofyn am awdurdodiad safonol pan ymddengys y bydd rhywun, rywbyrd yn ystod y 28 diwrnod nesaf, yn cael ei letya mewn amgylchiadau sy'n golygu ei fod yn cael ei amddifadu o'i ryddid. Yr amserlen ar gyfer cwblhau'r awdurdodiad safonol yw 21 diwrnod o'r dyddiad y cafodd yr aseswyr gyfarwyddyd gan y corff goruchwylio.

Ceir ffurflenni safonol a gweithdrefn i'w dilyn. Gall awdurdodiad safonol awdurdodi amddifadu rhywun o ryddid am gyfnod o ddeuddeg mis.²⁹

Rhaid cynnal chwe asesiad:³⁰

1. Y gofyniad o ran oedran;
2. Y gofyniad o ran iechyd meddwl;
3. Y gofyniad o ran galluedd meddyliol;
4. Y gofyniad o ran yr hyn sydd orau i'r person;
5. Y gofyniad o ran cymhwystra; a
6. Y gofyniad o ran dim gwrthodiadau.

Mae'r gofyniad o ran oedran yn mynnu bod yn rhaid i'r person a gedwir, a elwir yn berson perthnasol, fod dros 18 oed.³¹

Mae'r gofyniad o ran iechyd meddwl yn mynnu bod y person perthnasol yn dioddef o anhwylder meddyliol, fel y diffinnir yn y Ddeddf Iechyd Meddwl.

Nid oes angen i berson ag anabledd dysgu arddangos ymddygiad difrifol o anghyfrifol nac ymddygiad anarferol o ymosodol er mwyn bodloni'r gofyniad yn y Ddeddf Galluedd Meddyliol, er nad yw efallai'n cyd-fynd â'r diffiniad yn y Ddeddf Iechyd Meddwl.³²

29 Atodlen A1, paragraff 49 y Ddeddf Galluedd Meddyliol

30 Atodlen A1, Rhan 3 y Ddeddf Galluedd Meddyliol

31 Atodlen A1, paragraff 13 y Ddeddf Galluedd Meddyliol

32 Atodlen A1, paragraff 14 y Ddeddf Galluedd Meddyliol

Nid oes angen i berson ag anabledd dysgu arddangos ymddygiad difrifol o anghyfrifol nac ymddygiad anarferol o ymosodol er mwyn bodloni'r gofyniad yn y Ddeddf Galluedd Meddyliol, er nad yw efallai'n cyd-fynd â'r diffiniad yn y Ddeddf Iechyd Meddwl.³³

Er mwyn bodloni'r gofyniad o ran yr hyn sydd orau i'r person, rhaid bodloni pedwar amod:³⁴

1. Mae'r person perthnasol, neu bydd y person perthnasol, yn breswlydd a gedwir;
2. Yr hyn sydd orau i'r person perthnasol yw bod yn breswlydd a gedwir;
3. Er mwyn atal niwed i'r person perthnasol, mae'n angenrheidiol iddo fod yn breswlydd a gedwir;
4. Mae bod yn breswlydd a gedwir yn ymateb cymesur i
 - a. y tebygolrwydd y bydd y person perthnasol yn dioddef niwed, a
 - b. difrifoldeb y niwed hwnnw.

Y gofyniad o ran cymhwystra yw nad yw'r person perthnasol yn anghymwys i gael ei amddifadu o'i ryddid.³⁵ Bydd person yn anghymwys os yw'n bodloni'r meini prawf ar gyfer ei gadw dan y Ddeddf Iechyd Meddwl, oherwydd bod mwy o flaenoriaeth yn perthyn i'r Ddeddf Iechyd Meddwl na'r Ddeddf Galluedd Meddyliol.³⁶

Bydd yr asesiad 'dim gwrthodiadau' yn penderfynu a yw un o'r canlynol yn bodoli ai peidio:

- Cyfarwyddeb ddilys ymlaen llaw; neu
- Benderfyniad a wnaed gan ddirprwy o ran lles; neu
- Benderfyniad a wnaed gan dderbynnydd Atwrneiaeth Arhosol, a fyddai'n berthnasol i rywfaint neu'r cyfan o'r driniaeth berthnasol.³⁷

Rhaid i'r gofyniad hwn gael ei asesu gan asesydd sydd â chymwysterau addas, a rhaid i'r asesydd dan sylw fod yn berson gwahanol i'r sawl a gynhaliodd yr asesiad iechyd meddwl.³⁸ Mae dyletswydd ar yr asesydd i ymgynghori, a bydd yn adolygu dogfennau ac yn gwneud argymhellion ynghylch hyd yr awdurdodiad ac unrhyw amodau a ddylai fod ynghlwm wrtho.

33 Atodlen A1, paragraff 15 y Ddeddf Galluedd Meddyliol

34 Atodlen A1, paragraff 16 y Ddeddf Galluedd Meddyliol

35 Atodlen A1, paragraff 17 y Ddeddf Galluedd Meddyliol

36 *J v Foundation Trust* [2009] EWHC 2972 (Fam)

37 Atodlen A1, paragraffau 18-20 y Ddeddf Galluedd Meddyliol

38 Atodlen A1, paragraffau 38-45 y Ddeddf Galluedd Meddyliol

Dyma'r **prif bwyntiau** y dylid eu cofio:

- RHAID cael dau asesydd o leiaf
- RHAID bod yr asesydd iechyd meddwl ac asesydd yr hyn sydd orau i'r person yn ddau berson gwahanol
- RHAID nad yw'r asesywyr yn ymwneud â rhoi gofal neu driniaeth i'r person neu'n ymwneud â phenderfyniadau ynghylch ei ofal
- RHAID nad oes gan yr asesywyr fudd ariannol yn yr achos
- RHAID nad yw'r asesywyr yn perthyn i'r person a gaiff ei asesu
- RHAID bod y person perthnasol yn bodloni'r chwe asesiad o gymhwystra.

Mae Cod Ymarfer y Trefniadau Diogelu rhag Amddifadu o Ryddid yn rhoi canllawiau pellach ynghylch y broses awdurdodi.

Awdurdodiad brys

Gellir llunio awdurdodiad brys yn syth er mwyn awdurdodi amddifadu rhywun o ryddid am gyfnod o saith diwrnod.³⁹ Yr unig bryd y gellir llunio awdurdodiad brys yw pan fo, neu pan fydd, cais am awdurdodiad safonol wedi'i lunio ond bod cymaint o frys am yr awdurdodiad fel ei bod yn briodol i'r amddifadu ddechrau cyn i'r awdurdodiad safonol gael ei gwblhau.

Penderfyniadau ynghylch yr hyn sydd orau i berson, ac ymgynghori

Rhaid i bob cam gweithredu a gyflawnir neu bob penderfyniad a wneir ar ran person heb alluedd gael ei gyflawni/ei wneud er mwyn yr hyn sydd orau i'r person hwnnw.⁴⁰

Os ydych yn gwneud penderfyniad ynghylch yr hyn sydd orau i berson, gallwch gyfeirio at y bennod flaenorol lle caiff penderfyniadau o'r fath eu hystyried.

Caiff ymgynghori ag eraill ynglŷn â phenderfyniadau ynghylch yr hyn sydd orau i berson ei ystyried hefyd yn y bennod flaenorol.

39 Atodlen A1, Rhan 5 y Ddeddf Galluedd Meddyliol

40 Adran 1(5) y Ddeddf Galluedd Meddyliol

Ffactorau ychwanegol ar gyfer Trefniadau Diogelu rhag Amddifadu o Ryddid

Mae'r ffactorau ychwanegol canlynol yn berthnasol i benderfyniadau ynghylch yr hyn sydd orau i'r person, a wneir yng nghyd-destun y Trefniadau Diogelu rhag Amddifadu o Ryddid:

- A allai'r niwed i'r person ddigwydd pe na bai'r amddifadu yn digwydd;
- Beth fyddai'r niwed hwnnw;
- Pa mor debygol yw hi y bydd y niwed hwnnw'n digwydd (hy beth yw'r risg);
- Pa opsiynau eraill o ran gofal a geir, a fyddai'n osgoi amddifadu'r person o'i ryddid;
- Os nad oes modd osgoi amddifadu'r person o'i ryddid, pa gamau gweithredu y gellid eu cymryd i osgoi hynny yn y dyfodol.

Herio achos o amddifadu rhywun o ryddid

Yn ogystal ag egluro'r weithdrefn ar gyfer amddifadu person o ryddid, mae'r Trefniadau Diogelu rhag Amddifadu o Ryddid yn darparu llwybr ar gyfer apelio yn erbyn y penderfyniad.

Mae Atodlen 1A yn egluro'r darpariaethau ar gyfer penodi cynrychiolydd i berson perthnasol.⁴¹ Gall y person hwnnw ofn am adolygiad o'r awdurdodiad ac apelio yn erbyn y penderfyniad er mwyn iddo ddod gerbron y llys.⁴²

Mae gan y Llys Gwarchod y pŵer i benderfynu ynglŷn ag unrhyw gwestiwn ynghylch p'un a gaiff y gofynion cymhwyso eu bodloni. Gall hefyd benderfynu ynghylch cyfnod, diben neu amodau awdurdodiad safonol neu frys. Gall cais i'r llys arfer y pŵer hwn gael ei gyflwyno gan y person perthnasol neu gynrychiolydd y person perthnasol, neu unrhyw berson arall gyda chaniatâd y llys.

Diwygio'r Trefniadau Diogelu rhag Amddifadu o Ryddid

Mae llawer o'r farn bod y cynllun Trefniadau Diogelu rhag Amddifadu o Ryddid yn ddiffygiol, ac mae wedi bod yn destun argymhellion gan Gomisiwn y Gyfraith i newid. Mae'r newidiadau hynny'n cael eu hystyried ar hyn o bryd gan Senedd y DU.

41 Atodlen A1, Rhan 10 y Ddeddf Galluedd Meddyliol

42 Adran 31A y Ddeddf Galluedd Meddyliol

Beth am bobl nad ydynt mewn cartrefi gofal/ysbytai?

Dim ond i'r sawl sydd mewn cartref gofal neu ysbyty y mae gweithdrefn y Trefniadau Diogelu rhag Amddifadu o Ryddid yn berthnasol; nid yw'n berthnasol i'r sawl sydd mewn trefniant byw â chymorth, megis cartref bach ar gyfer un neu ragor o breswylwyr. Mewn achosion o'r fath, rhaid i gais i awdurdodi amddifadu person o'i ryddid gael ei gyflwyno i'r Llys Gwarchod cyn i'r cyfnod cadw ddechrau. Bydd y llys yn ystyried a yw'r trefniadau a gynigir yn gyfystyr ag amddifadu person o ryddid, ac os felly ai hynny sydd orau i'r unigolyn, cyn cymeradwyo'r trefniadau.⁴³

Os caiff achos o amddifadu person o ryddid ei awdurdodi fel hyn gan orchymyn a roddwyd gan y llys, rhaid iddo gael ei adolygu'n rheolaidd gan y llys.

Beth os wyf am warchod rhywun sydd â galluedd?

Dim ond os nad oes gan berson alluedd y mae'r Ddeddf Galluedd Meddyliol yn rhoi i'r Llys Gwarchod bwerau y gellir eu harfer. Gall y llys arfer pwerau ynghylch materion sy'n ymwneud ag eiddo a busnes neu les personol y sawl dan sylw.⁴⁴

Mewn rhai amgylchiadau, fodd bynnag, gall y llys ymyrryd i warchod person sydd â galluedd.

Awdurdodaeth Gynhenid

Os oes gan y person alluedd ond ei fod yn **agored i niwed**,⁴⁵ mae gan yr Uchel Lys awdurdodaeth i wneud gorchmynion priodol.⁴⁶ Dim ond yr Uchel Lys sydd â'r pŵer hwnnw, ac mae'n cyfeirio at gysyniad cyfreithiol a elwir yn **Awdurdodaeth Gynhenid**.

Mae'r awdurdodaeth gynhenid yn bodoli er mwyn gwarchod unigolion nad ydynt heb alluedd yng ngwir ystyr y Ddeddf Galluedd Meddyliol ond sydd er hynny'n agored i gamdriniaeth.⁴⁷

43 Adranau 4, 4A ac 16 y Ddeddf Galluedd Meddyliol

44 Adran 16(1)(b) y Ddeddf Galluedd Meddyliol

45 *Re SA (Vulnerable adult with capacity: Marriage)* [2005] EWHC 2942; [2006] 1 F.L.R. 867.

46 *Re SA (Vulnerable adult with capacity: Marriage)* [2005] EWHC 2942; [2006] 1 F.L.R. 867.

47 *A Local Authority v DL* [2012] 3 All ER 1064

Nodyn ynghylch achos:

Re SA (Vulnerable adult with capacity: Marriage) [2005] EWHC 2942

Cyflwynodd yr ymgeisydd, a oedd yn awdurdod lleol, gais i'r llys alw ei awdurdodaeth warchodol gynhenid i rym yng nghyswllt oedolyn a oedd yn agored i niwed (S).

Roedd S newydd gael ei phen-blwydd yn ddeunaw oed. Roedd yn fyddar, nid oedd yn gallu siarad ac roedd yn cyfathrebu gan ddefnyddio Iaith Arwyddion Prydain. Roedd y cyfathrebu a ddigwyddai o fewn ei theulu'n gyfyngedig, oherwydd dim ond Pwnjabeg yr oedd ei rhieni'n ei siarad. Roedd S yn gweithredu ar lefel ddeallusol plentyn 13 neu 14 oed. Tra oedd S yn dal yn blentyn, bu'r llys yn arfer ei awdurdodaeth gynhenid i'w gwarchod rhag y risg o briodas anaddas wedi'i threfnu. Y mater dan sylw yn y cais oedd p'un a oedd gan y llys awdurdodaeth i barhau i warchod S yn awr oherwydd ei bod bellach yn oedolyn. Roedd y dystiolaeth arbenigol yn dangos bod gan S alluedd i briodi, oherwydd ei bod yn deall y cysyniad o briodas gan gynnwys perthynas rywiol. Fodd bynnag, byddai'n anodd i S ddeall contract priodas penodol ag unigolyn penodol, a fyddai'n golygu symud i fyw mewn gwlad arall. Nid oedd S am fyw ym Mhacistan. Roedd yr awdurdod lleol yn dadlau bod angen i'r llys barhau i warchod S.

Roedd y llys o'r farn bod ganddo'r awdurdodaeth i warchod oedolion agored i niwed, nad yw wedi'i chyfyngu i achosion lle'r oedd oedolyn agored i niwed wedi'i anablu gan analluedd meddyliol. Gallai'r awdurdodaeth gynhenid gael ei harfer yng nghyswllt oedolyn agored i niwed, nad oedd wedi'i analluogi gan anhwylder meddyliol ond a oedd, naill ai dan gyfyngiad, dan orfodaeth neu ddylanwad gormodol neu fel arall, wedi'i amddifadu o'r rhyddid i wneud y penderfyniad perthnasol, wedi'i anablu i wneud dewis rhydd neu wedi'i analluogi i roi neu fynegi cydsyniad gwirioneddol a dilys.

Mae'r Ddeddf Galluedd Meddyliol wedi lleihau'r angen i alw awdurdodaeth gynhenid yr Uchel Lys i rym yng nghyswllt person sydd heb alluedd i wneud penderfyniad. Fodd bynnag, mae'r awdurdodaeth gynhenid yn dal ar gael yng nghyswllt oedolyn agored i niwed, nad yw wedi'i analluogi gan anhwylder meddyliol neu salwch meddwl ond sydd, neu y credir yn rhesymol ei fod, naill ai:

1. Dan gyfyngiad;
2. Dan orfodaeth neu ddylanwad gormodol; neu
3. Am ryw reswm arall, wedi'i amddifadu o'r galluedd i wneud y penderfyniad perthnasol, neu wedi'i anablu i wneud dewis rhydd, neu wedi'i analluogi neu'i anablu i roi neu fynegi cydsyniad gwirioneddol a dilys.⁴⁸

Nodyn ynghylch achos:

A Local Authority v DL [2012] 3 All ER 1064

Roedd yr awdurdod lleol wedi ceisio galw awdurdodaeth gynhenid yr Uchel Lys i rym er mwyn cael gorchmynion i warchod dau riant hŷn, sef H ac W. Roedd H yn 85 oed ac roedd W yn 90 oed ac roeddent yn byw gyda'u mab, D, a oedd yn ei 50au. Roedd ganddynt alluedd meddyliol i wneud penderfyniadau, felly nid oedd y Ddeddf Galluedd Meddyliol yn berthnasol iddynt. Roedd yr awdurdod lleol yn poeni am ymddygiad honedig D tuag at ei rieni. Honnid ei fod yn ymosod yn gorfforol arnynt, ei fod yn eu bygwth, ei fod yn eu hatal rhag gadael y tŷ, a'i fod yn rheoli pwy allai ymweld â nhw, gan gynnwys gweithwyr proffesiynol ym maes iechyd a gofal cymdeithasol. Honnid hefyd ei fod yn ceisio gorfodi H i drosglwyddo'r tŷ i'w enw ef, a'i fod yn ceisio sicrhau bod W yn cael ei symud i gartref gofal yn groes i'w dymuniad. Canfu arbenigwr annibynnol mewn gwaith cymdeithasol fod D yn dylanwadu'n ormodol ar H ac W, a bod eu galluedd i wneud penderfyniadau cytbwys ac ystyriol yn cael ei beryglu neu'i atal.

Roedd y llys o'r farn nad oedd y Ddeddf Galluedd Meddyliol wedi disodli awdurdodaeth gynhenid yr Uchel Lys i ymdrin ag achosion nad oedd y Ddeddf yn berthnasol iddynt ac i warchod oedolion agored i niwed a oedd dan gyfyngiad, dan orfodaeth neu ddylanwad gormodol, neu wedi'u hamddifadu o alluedd am ryw reswm arall.

Fodd bynnag, ni ellir defnyddio awdurdodaeth gynhenid y llys i **orfodi** penderfyniad ar oedolyn sydd â galluedd. Awdurdodaeth warchodol yn unig yw'r awdurdodaeth gynhenid. Caiff yr Uchel Lys ddefnyddio ei awdurdodaeth gynhenid i gynorthwyo'r broses o wneud penderfyniadau gan y sawl y mae'r llys wedi penderfynu bod ganddynt alluedd i wneud y penderfyniadau hynny, heb bwysau allanol neu ataliad corfforol.⁴⁹ Mae hynny'n caniatáu i oedolyn agored i niwed gael help heb orfodaeth, ac yn ei alluogi i benderfynu'n rhydd beth yr hoffai ei wneud.⁵⁰

Dim ond gorchmynion sy'n angenrheidiol ac sy'n gymesur â ffeithiau'r achos y gall y llys eu cyflwyno.⁵¹

Mae defnydd o'r awdurdodaeth gynhenid wedi'i neilltuo ar gyfer achosion lle na all person roi cydsyniad "yng ngwir ystyr" y gair. Ni ddylid galw'r awdurdodaeth gynhenid i rym mewn achosion lle mae gweithredoedd person yn annoeth yn unig.

49 Gweler Macur J yn *LBL v RYJ* [2010] COPLR 795 yn [62]. Cymeradwywyd gan y Llys Apêl yn *A Local Authority v DL* [2012] 3 All ER 1064 yn [67].

Gweler hefyd *Re PB; NCC v PB* [2014] EW COP 14 yn [113–114] lle mae Parker LJ yn awgrymu ei bod yn bosibl defnyddio'r awdurdodaeth gynhenid i orfodi trefniant gwarchodol ar berson sydd â galluedd, os dyna'r unig ffordd y gellir diogelu ei fuddiannau.

50 Gweler Bodey J yn *A Local Authority v Mrs A* [2010] EWHC 1549 (Fam) yn [79]

51 *A Local Authority v DL* [2012] 3 All ER 1064 yn [66]

Achosion preifat o amddifadu person o ryddid

Beth os byddwch yn dod ar draws achos o amddifadu person o ryddid, sydd wedi'i achosi gan unigolyn preifat, megis gofalwr y person perthnasol, yn hytrach na'r wladwriaeth? A oes gan y wladwriaeth bŵer i ymyrryd wedyn?

Yr allwedd i allu ateb y cwestiwn hwnnw yw **gwybodaeth**.

Mae'n rhaid i'r wladwriaeth gymryd camau rhesymol i atal achos o amddifadu person o ryddid, y mae'n gwybod amdano neu y dylai wybod amdano.⁵² Os yw awdurdod cyhoeddus yn gwybod, neu os dylai wybod, bod unigolyn preifat yn cyfyngu ar ryddid plentyn neu oedolyn, a allai olygu bod person yn cael ei amddifadu o ryddid, caiff rhwymedigaethau cadarnhaol eu sbarduno.⁵³

Cam 1: Ymchwilio

Y cam cyntaf yw ymchwilio i weld a yw person yn cael ei amddifadu o ryddid mewn gwirionedd, gan ddefnyddio'r prawf yn achos *Cheshire West*.

Os nad oes unrhyw achos o amddifadu person o ryddid, bydd yr awdurdod lleol wedi cyflawni ei gyfrifoldebau uniongyrchol. Mewn rhai achosion, mae'n bosibl y bydd angen iddo barhau i fonitro'r sefyllfa.

Cam 2: Darparu cymorth

Mewn amgylchiadau priodol, dylai'r awdurdod lleol ddarparu gwasanaethau cymorth i'r person perthnasol a/neu'r gofalwyr. Gallai hynny olygu bod y lleoliad yn troi o fod yn un lle mae person yn cael ei amddifadu o ryddid i fod yn un lle mae hawl y person perthnasol i ryddid yn cael ei gwarchod. Mae hynny'n golygu sicrhau bod cyfyngiadau amhriodol yn dod i ben.

Unwaith eto, mae'n bosibl y bydd angen monitro rhai achosion er mwyn sicrhau nad yw'r cyfyngiadau yn dod i'r amlwg unwaith eto.

Cam 3: Cyfeirio at y Llys

Os bydd Cam 2 yn methu oherwydd bod yr unigolyn neu'r teulu yn gwrthwynebu'r cymorth a ddarperir gan yr awdurdod lleol neu oherwydd, yn syml iawn, ei bod yn amhriodol dod â'r achos o amddifadu person o ryddid i ben, rhaid cyfeirio'r mater at y llys.

Gall yr awdurdod lleol ymwneud â gweithdrefn awdurdodi fel y nodir yn y Ddeddf Galluedd Meddyliol, neu gall herio cyfreithlondeb lleoliad.

52 *Storck v Germany* [2005] ECHR 406 yn [102]

53 *Yn Re A (a child) (deprivation of liberty) Re C (vulnerable adult) (deprivation of liberty)* [2010] All ER (D) 50 (Awst)

Rydych yn uwch-weithiwr cymdeithasol sy'n gyfrifol am dîm o ofalwyr cartref sy'n darparu gofal a chymorth i ddynes hŷn a ryddhawyd o'r ysbyty yn ddiweddar. Mae'r gofalwyr cartref yn darparu pecyn o ofal a chymorth iddi 4 gwaith y dydd 7 diwrnod yr wythnos. Mae un o'r gofalwyr cartref yn dweud wrthy ch bod gan y ddynes hŷn fab sy'n oedolyn, sydd â chyflwr seiciatrig a reolir gan feddyginiaeth. Mae'r gofalwr yn dweud wrthy ch nad yw ei fam yn gadael iddo fynd allan ar ei ben ei hun a'i bod yn ei gloi yn ei ystafell pan fydd hi wedi blino. Mae'n flinedig yn aml oherwydd triniaeth feddygol a gafodd yn ddiweddar. Beth y dylech ei wneud?

1. Ymchwilio. A yw'r mab heb alluedd? A oes gennych sail resymol i gredu ei fod heb alluedd? A yw'r mab sy'n oedolyn yn cael ei oruchwyllo bob awr o'r dydd a'r nos? A yw dan oruchwyliaeth a rheolaeth barhaus? A yw wedi'i amddifadu o'i ryddid?
2. Darparu cymorth. A fydd mynediad i grŵp cymunedol ar gyfer y mab yn rhoi i'r ddynes hŷn yr amser y mae ei angen arni i wella, ac yn rhoi i'w mab y cyfleoedd i fod yn fe'i hun heb oruchwyliaeth.
3. Os yw'r mab heb alluedd yn ystyr y Ddeddf Galluedd Meddyliol a'i fod yn cael ei amddifadu o'i ryddid, a'ch bod chi fel un o weithwyr yr awdurdod yn gwybod hynny, beth y dylech ei wneud? Yr ateb:- cyfeirio ei achos at y Llys Gwarchod.
4. Os oes gan y mab sy'n oedolyn alluedd, ac nad yw ei ewyllys rydd yn cael ei hatal, ni fydd y Ddeddf Galluedd Meddyliol yn berthnasol. Fe sy'n gyfrifol am ei benderfyniadau.

4

Deddf Iechyd Meddwl 1983 (fel y'i diwygiwyd)

Deunyddiau allweddol:-

- **Deddf Iechyd Meddwl 1983 fel y'i diwygiwyd**
- **Cod Ymarfer Cymru ar gyfer Deddf Iechyd Meddwl 1983**
- **Mesur Iechyd Meddwl (Cymru) 2010**
- **Rheoliadau Iechyd Meddwl (Ysbyty, Gwarcheidiaeth, Triniaeth Gymunedol a Chydsynio i Driniaeth) (Cymru)**

Symud person i fan diogel dan y Ddeddf Iechyd Meddwl

Mae adran 135 y Ddeddf Iechyd Meddwl yn caniatáu cael gwarant gan ynad heddwch, sy'n awdurdodi'r heddlu i fynd i mewn i unrhyw fan o fewn awdurdodaeth yr ynad a symud i fan diogel unrhyw berson sy'n dioddef o anhwylder meddyliol, os yw'r heddlu yn amau bod yr unigolyn yn methu â gofalu amdano ei hun neu'i fod yn cael ei gam-drin neu'i esgeuluso.

Byddai hynny ar sail gwybodaeth a gafwyd ar lw gan weithiwr proffesiynol iechyd meddwl cymeradwy bod achos rhesymol i amau bod person y credir ei fod yn dioddef o anhwylder meddyliol wedi cael neu yn cael ei gam-drin, ei esgeuluso neu'i gadw mewn modd sy'n golygu nad yw dan reolaeth briodol, neu berson y credir nad yw'n gallu gofalu amdano ei hun os yw'n byw ar ei ben ei hun, mewn lle o'r fath.

Byddai'r person yn cael ei symud oddi yno gyda'r bwriad o wneud cais dan Ran II y Ddeddf Iechyd Meddwl neu wneud cais am drefniadau eraill ar gyfer ei driniaeth neu'i ofal.

Dan adran 136 y Ddeddf Iechyd Meddwl, gellir symud person i fan diogel neu'i gadw mewn man diogel heb warant os ymddengys i gwnstabl ei fod yn dioddef o anhwylder meddyliol a bod angen gofal neu reolaeth ar y person yn syth. Gall y cwnstabl symud y person os yw o'r farn ei bod yn angenrheidiol gwneud hynny er mwyn yr hyn sydd orau i'r person dan sylw neu er mwyn gwarchod pobl eraill.

Diffiniadau allweddol

Anhwylder meddyliol yw unrhyw anhwylder neu anabledd sy'n gysylltiedig â'r meddwl.⁵⁴

At y rhan fwyaf o ddibenion (fel y nodir yn adran 2B y Ddeddf Iechyd Meddwl), ac eithrio at ddiben derbyn rhywun i'w asesu dan adran 2 y Ddeddf Iechyd Meddwl, ni fernir bod person ag anabledd dysgu'n dioddef o anhwylder meddyliol oherwydd yr anabledd dysgu, oni bai bod yr anabledd hwnnw'n gysylltiedig â'r canlynol (**y cyflyrau**):-

- ymddygiad anarferol o ymosodol; neu
- ymddygiad difrifol o anghyfrifol.

Ac eithrio mewn achosion lle mae angen gweithredu ar frys, ni ddylid diagnosio bod claf yn bodloni'r naill na'r llall o'r cyflyrau uchod oni bai ei fod wedi cael ei asesu gan seiciatrydd ymgynghorol sydd â phrofiad arbennig ym maes anableddau dysgu a'i fod wedi cael asesiad seicolegol ffurfiol.⁵⁵

Er na cheir cadw i'w drin berson ag anabledd dysgu, nad oes ganddo unrhyw fath arall o anhwylder meddyliol, oni bai bod ei anabledd dysgu'n gysylltiedig â'r cyflyrau a nodir uchod, nid yw hynny'n berthnasol i Anhwylder ar y Sbectrwm Awtistig (gan gynnwys syndrom Asperger). Mae'n bosibl i rywun ag Anhwylder ar y Sbectrwm Awtistig fodloni'r meini prawf ar gyfer mesurau gorfodol dan y Ddeddf, heb fod ganddo unrhyw fath arall o anhwylder meddyliol, hyd yn oed os nad yw'r Anhwylder ar y Sbectrwm Awtistig yn gysylltiedig ag ymddygiad anarferol o ymosodol neu ddifrifol o anghyfrifol.

Caiff **anabledd dysgu** ei ddiffinio fel a ganlyn: "arrested or incomplete development of the mind which includes significant impairment of intelligence and social functioning."

Nid yw **anhwylder neu anabledd sy'n gysylltiedig â'r meddwl** yn cynnwys dibyniaeth ar alcohol neu gyffuriau.

Derbyn rhywun i'w asesu – adran 2

Gellir gwneud cais i dderbyn person i'w asesu os caiff y rhesymau canlynol eu bodloni:

- Mae'r person yn dioddef o anhwylder meddyliol o natur neu raddau sy'n cyfiawnhau cadw'r claf mewn ysbyty i'w asesu, neu i'w asesu ac i roi triniaeth feddygol iddo wedyn am gyfnod cyfyngedig o leiaf; a
- Dylai'r person gael ei gadw er mwyn ei iechyd neu'i ddiogelwch ei hun neu er mwyn gwarchod pobl eraill.

54 Adran 1 Deddf Iechyd Meddwl 1983

55 Y Cod 34.11

Wrth benderfynu a gaiff y meini prawf dan y Ddeddf Iechyd Meddwl eu bodloni ac a yw'n briodol derbyn y person dan amgylchiadau gorfodol, dylid ystyried y materion canlynol hefyd:

- dymuniadau a theimladau'r claf yn awr ac yn y gorffennol, sy'n cynnwys barn y claf am ei anghenion ei hun
- cefndir diwylliannol y claf a'i amgylchiadau cymdeithasol a theuluol
- natur yr anhwylder meddyliol a'i gwrs tebygol
- mathau eraill o ofal neu driniaeth bosibl
- anghenion gofalwyr a theulu'r claf, a phobl eraill y mae'r claf yn byw gyda nhw
- yr angen i eraill gael eu gwarchod rhag y claf
- yr effaith y bydd penderfyniad i dderbyn y claf ai peidio dan y Ddeddf yn ei chael ar y claf a'r sawl sy'n agos ato.⁵⁶

Rhaid i'r cais hwnnw fod yn seiliedig ar argymhellion ysgrifenedig **dau ymarferydd meddygol cofrestredig** yn y ffurflen benodedig. Yn ogystal, rhaid i'r argymhellion ysgrifenedig gynnwys datganiad sy'n nodi bod y rhesymau (a eglurir uchod) wedi'u bodloni ym marn y ddau ymarferydd.

Rhaid peidio â derbyn person am fwy na 28 diwrnod oni bai bod cais arall yn cael ei wneud neu oni bai bod darpariaethau adran 29(4) yn berthnasol (fel yr eglurir isod). Bydd y cyfnod o 28 diwrnod yn dechrau ar y diwrnod y caiff y claf ei dderbyn i'r ysbyty. Os bwriedir cadw claf am fwy na 28 diwrnod, bydd yn rhaid bod modd ei gadw o ganlyniad i gais, gorchymyn neu gyfarwyddyd dilynol a wnaed dan y Ddeddf **cyn** bod y cyfnod o 28 diwrnod yn dod i ben.

Derbyn rhywun i'w drin– adran 3⁵⁷

Gellir gwneud cais i dderbyn rhywun i'w drin ar sail y rhesymau canlynol:

- (Mae'r person yn dioddef o anhwylder meddyliol o natur neu raddau sy'n golygu ei bod yn briodol iddo gael triniaeth feddygol mewn ysbyty, **a**
- Mae'n angenrheidiol i'r person gael y driniaeth honno er mwyn ei iechyd a'i ddiogelwch ei hun neu er mwyn gwarchod pobl eraill, ac ni ellir darparu'r driniaeth **oni bai** bod y person yn cael ei gadw dan adran 3 Deddf Iechyd Meddwl 1983, **a**
- Mae triniaeth feddygol briodol ar gael iddo. Caiff triniaeth feddygol briodol ei diffinio fel triniaeth feddygol briodol yn achos y claf penodol dan sylw, gan ystyried natur a graddau'r anhwylder meddyliol a holl amgylchiadau eraill achos y claf.

56 Y Cod 2.22

57 Adran 3 Deddf Iechyd Meddwl 1983

Rhaid i bob argymhelliad gan yr ymarferwyr meddygol gynnwys y canlynol:

- i. Manylion ynghylch sail y farn y daethpwyd iddi, sef bod y person yn dioddef o anhwylder meddyliol o natur neu raddau sy'n golygu ei bod yn briodol iddo gael triniaeth feddygol mewn ysbyty, a bod triniaeth feddygol briodol ar gael iddo.
- ii. Y rhesymau dros y farn y daethpwyd iddi, sef ei bod yn angenrheidiol i'r person gael y driniaeth honno er mwyn ei iechyd a'i ddiogelwch ei hun neu er mwyn gwarchod pobl eraill, ac na ellir darparu'r driniaeth oni bai bod y person yn cael ei gadw dan adran 3 Deddf Iechyd Meddwl 1983. Yn ogystal, mae angen i'r farn nodi a oes yna ddulliau eraill o ymdrin â'r claf a pham nad ydynt yn briodol.

Bydd y ddau gais yn cael eu llofnodi ar ddyddiad y cais neu cyn hynny. Rhaid bod yr ymarferwyr wedi archwilio'r claf gyda'i gilydd neu ar wahân i'w gilydd. Fodd bynnag, os ydynt wedi archwilio'r claf ar wahân i'w gilydd, rhaid nad oes mwy na phum diwrnod rhwng y ddau archwiliad. Dylai'r Ysgrifennydd Gwladol fod wedi cadarnhau bod un o'r ymarferwyr yn ymarferydd sydd â phrofiad arbennig ym maes diagnosis neu drin anhwylder meddyliol, neu'n glinigwr cymeradwy, a dylid ei drin felly. Os yn bosibl, rhaid bod yr ail ymarferydd yn adnabod y claf yn flaenorol os nad yw'r ymarferydd arall yn ei adnabod. (Adran 12 Deddf Iechyd Meddwl 1983)

Cais brys i dderbyn rhywun i'w asesu⁵⁸

Mae ceisiadau brys yn ymwneud â cheisiadau i dderbyn rhywun i'w asesu, ac fe'u gwneir mewn achosion lle mae'n angenrheidiol derbyn rhywun ar frys. O gofio natur frys y ceisiadau hyn, mae angen bodloni gofynion sy'n wahanol i'r rhai y mae angen eu bodloni mewn ceisiadau eraill i dderbyn rhywun i'w asesu.

Cai ff **naill ai** gweithiwr proffesiynol iechyd meddwl cymeradwy neu berthynas agosaf y claf wneud cais brys. Rhaid bod y person sy'n gwneud cais wedi gweld y claf yn bersonol yn ystod y 24 awr cyn i'r cais brys gael ei wneud⁵⁹.

Rhaid bod y cais yn cynnwys datganiad sy'n egluro bod yn rhaid i'r claf gael ei dderbyn ar frys ac y byddai cydymffurfio â darpariaethau adran 2 y Ddeddf yn golygu oedi nas dymunir.

Rhaid i'r cais i dderbyn y person gael ei gyfeirio at reolwyr yr ysbyty y ceisir sicrhau bod y claf yn cael ei dderbyn iddo.⁶⁰

58 Adran 4 Deddf Iechyd Meddwl 1983

59 Adran 4(5) ac adran 11(5) Deddf Iechyd Meddwl 1983

60 Adran 11(2) Deddf Iechyd Meddwl 1983

Ceisiadau brys i rywun gael ei asesu⁶¹

Dyma gais y gellir ei wneud mewn unrhyw achos o **angen brys**.

Gall y cais gael ei wneud gan **weithiwr proffesiynol iechyd meddwl cymeradwy** neu **berthynas agosaf** y person.

RHAID i bob cais i dderbyn rhywun ar frys i'w asesu gynnwys datganiad sy'n nodi (1) bod **angen brys** i'r claf gael ei dderbyn a'i gadw dan adran 2 y Ddeddf a (2) y byddai cydymffurfio â'r darpariaethau sy'n ymwneud ag adran 2 y Ddeddf yn golygu **oedi nas dymunir**.

Mae'n ddigon bod cais brys yn seiliedig ar **un** o'r argymhellion meddygol a nodir yn adran 2 y Ddeddf Iechyd Meddwl (gofynion cais i dderbyn rhywun i'w asesu, nad yw'n gais brys). Os oes modd, dylai'r argymhelliad hwn gael ei wneud gan ymarferydd meddygol sydd wedi cwrdd â'r claf yn flaenorol ac sy'n ei adnabod. Dylai'r argymhelliad gynnwys datganiad o wirionedd fel y nodir uchod, a rhaid iddo fodloni'r gofynion canlynol:

- Rhaid bod yr argymhelliad cyntaf wedi'i lofnodi adeg y cais brys neu cyn hynny.
- Dylai'r Ysgrifennydd Gwladol fod wedi cadarnhau bod yr ymarferydd meddygol yn ymarferydd sydd â phrofiad arbennig ym maes diagnosisio neu drin anhwylder meddyliol, neu'n glinigwr cymeradwy.

Ni fydd gan gais brys rym 72 awr wedi'r adeg y caiff y claf ei dderbyn i'r ysbyty, oni fodlonir yr amodau canlynol:

- a. Mae'r ail argymhelliad meddygol sy'n ofynnol o safbwynt derbyn rhywun i'w asesu (fel y nodir yn adran 2 y Ddeddf) yn cael ei roi ac yn dod i law'r rheolwyr o fewn y cyfnod hwnnw o 72 awr.
- b. Mae'r ail argymhelliad a'r un cyntaf a wnaed ynghylch y cais brys yn cydymffurfio â'r amodau canlynol:
 - i. Rhaid bod yr argymhelliad cyntaf wedi'i lofnodi adeg y cais brys neu cyn hynny. Rhaid bod yr ail argymhelliad wedi'i lofnodi cyn iddo gael ei roi a chyn iddo ddod i law'r rheolwyr.
 - ii. Rhaid bod y ddau ymarferydd wedi archwilio'r claf, ac os ydynt wedi'i archwilio ar wahân i'w gilydd, ni ddylai fod mwy na phum diwrnod rhwng yr adegau pan gafodd y claf ei archwilio ganddynt.
 - iii. Dylai'r Ysgrifennydd Gwladol fod wedi cadarnhau bod un o'r ymarferwyr yn ymarferydd sydd â phrofiad arbennig ym maes diagnosisio neu drin anhwylder meddyliol, neu'n glinigwr cymeradwy, a dylid ei drin felly. Os yw'n ymarferol, rhaid bod yr ail ymarferydd yn adnabod y claf yn flaenorol os nad yw'r ymarferydd arall yn ei adnabod.

Ni ellir rhoi argymhelliad meddygol os ceir gwrthdaro posibl o ran buddiannau – gweler Rheoliadau Iechyd Meddwl (Gwrthdrawiad Buddiannau) (Cymru) 2008.

Cadw cleifion anffurfiol sydd eisoes yn yr ysbyty⁶²

Mae adran 5 y Ddeddf Iechyd Meddwl yn berthnasol i gleifion anffurfiol. Mae'n galluogi cleifion anffurfiol sydd eisoes yn yr ysbyty i gael eu cadw dan amgylchiadau gorfodol dan adran 2 neu adran 3 y Ddeddf Iechyd Meddwl.

Os yw ymarferydd meddygol cofrestredig neu glinigwr cymeradwy⁶³ o'r farn y dylai claf anffurfiol gael ei dderbyn yn ffurfiol dan adran 2 neu adran 3 y Ddeddf, gall y person hwnnw lunio adroddiad ysgrifenedig i reolwyr yr ysbyty er mwyn gwneud yr argymhelliad hwnnw. Os caiff adroddiad o'r fath ei lunio, gellir cadw'r claf yn yr ysbyty am hyd at 72 awr. Bwriedir i'r cyfnod hwnnw gael ei ddefnyddio er mwyn ei gwneud yn bosibl cyflwyno'r cais angenrheidiol i gadw'r claf dan adran 2 neu adran 3. Mae p'un a yw'r claf yn ceisio gadael yr ysbyty ai peidio yn amherthnasol i'r cais hwn. Mae'n ddigon ei bod yn angenrheidiol ei gadw dan adran 2 neu adran 3 y Ddeddf Iechyd Meddwl.

Ni ellir defnyddio adran 5 i ymestyn y cyfnod y cedwir claf a dderbyniwyd dan adran 2 neu adran 3 y Ddeddf, ac ni ellir ei defnyddio chwaith i roi amser i wneud cais i ddisodli perthynas agosaf y claf dan adran 29(4) y Ddeddf, pan fydd y cyfnod ar gyfer derbyn rhywun i'w asesu dan adran 2 y Ddeddf wedi dod i ben.

Mae adran 5(4) y Ddeddf yn grymuso nyrs o ddsbarth penodedig i gadw claf anffurfiol am hyd at chwe awr. Rhaid cofnodi penderfyniad y nyrs yn ysgrifenedig. Gall y nyrs benodedig gadw claf anffurfiol am y rhesymau canlynol:

- Mae'r claf yn dioddef o anhwylder meddyliol i'r fath raddau fel ei bod yn angenrheidiol ei atal ar unwaith rhag gadael yr ysbyty, er mwyn ei iechyd neu'i ddiogelwch ei hun neu er mwyn gwarchod pobl eraill; ac
- Nid yw'n ymarferol cael ymarferydd meddygol cofrestredig neu glinigwr cymeradwy i fod yn bresennol yn syth at ddibenion llunio adroddiad adran 5.

62 Adran 5 Ddeddf Iechyd Meddwl 1983

63 Adran 5(2)-(3A)

Ceisiadau sifil am warcheidiaeth⁶⁴

Caiff ceisiadau am warcheidiaeth eu gwneud dan adran 7 y Ddeddf Iechyd Meddwl. Weithiau cânt eu galw'n geisiadau sifil am warcheidiaeth er mwyn gwahaniaethu rhyngddynt a gorchmynion a wneir yn y llysoedd troseddol.

Gellir gwneud ceisiadau o'r fath yng nghyswllt cleifion sydd dros 16 oed.

Gall awdurdod gwasanaethau cymdeithasol lleol neu unrhyw berson arall eu gwneud. Gall y cais gael ei wneud gan y gwarcheidwad arfaethedig ei hun.

Gall y gwarcheidwad arfaethedig fod yn awdurdod gwasanaethau cymdeithasol lleol neu'n unrhyw berson a dderbynnir gan yr awdurdod gwasanaethau cymdeithasol hwnnw i fod yn warcheidwad y claf. **Rhaid** i unrhyw gais am warcheidiaeth gael ei gyflwyno gyda datganiad gan y gwarcheidwad arfaethedig, sy'n nodi ei fod yn barod i fod yn warcheidwad. Rhaid bod yr ymgeisydd wedi gweld y claf yn ystod y 14 diwrnod blaenorol.

Dim ond ar sail y rhesymau canlynol y gellir gwneud cais am warcheidiaeth:

- Mae natur neu raddau anhwylder meddyliol y claf yn cyfiawnhau ei dderbyn i warcheidiaeth dan yr adran hon; ac
- Mae'n angenrheidiol derbyn y claf i warcheidiaeth er mwyn lles y claf neu er mwyn gwarchod pobl eraill.

Dim ond ar argymhellion ysgrifenedig dau ymarferydd meddygol cofrestredig y gellir seilio cais am warcheidiaeth, a rhaid i'r cais gynnwys datganiadau sy'n nodi bod y rhesymau angenrheidiol (gweler uchod) wedi'u bodloni ac sy'n nodi eu rhesymau dros ddod i'r casgliad hwnnw.

Rhaid bod un o'r ymarferwyr meddygol cofrestredig sy'n gwneud yr argymhelliad ynghylch gwarcheidiaeth wedi gweld y claf yn ystod y 14 diwrnod blaenorol.

Rhaid i gais am warcheidiaeth gael ei wneud ar y ffurflen benodedig – ffurflen GU1 ar gyfer ymgeisydd sy'n awdurdod lleol a ffurflen GU2 ar gyfer ymgeisydd sy'n berthynas agosaf. Rhaid iddo gael ei wneud i'r awdurdod lleol a enwir yn warcheidwad neu'r awdurdod lleol lle mae'r gwarcheidwad arfaethedig yn byw. **Nid** oes yn rhaid i'r awdurdod lleol perthnasol fod yn awdurdod lleol yr ardal lle mae'r claf yn byw. Mewn gwirionedd, caiff y swyddogaeth sy'n ymwneud â chael ceisiadau am warcheidiaeth ei dirprwyo fel rheol i Gyfarwyddwr Gwasanaethau Cymdeithasol Oedolion yr awdurdod lleol perthnasol, sydd yna'n penodi gweithiwr addas.

Caiff person ei dderbyn i warcheidiaeth pan fydd yr awdurdod lleol yn derbyn y cais.

Pwerau'r gwarcheidwad

Pan fydd awdurdod lleol wedi derbyn cais am warcheidiaeth, mae gan warcheidwad y pŵer i:

- Fynd â'r claf i le penodedig, gan ddefnyddio grym os oes rhaid;⁶⁵
- Mynnu bod y claf yn preswyllo mewn lle a bennwyd gan y gwarcheidwad;⁶⁶
- Mynnu bod y claf yn dychwelyd i le a bennwyd gan y gwarcheidwad;⁶⁷
- Atal claf rhag gadael lle penodedig heb ganiatâd y gwarcheidwad;⁶⁸
- Mynnu bod y claf yn bresennol mewn lleoedd ac ar adegau a bennwyd at ddiben cael triniaeth feddygol, dilyn galwedigaeth neu gael addysg neu hyfforddiant;⁶⁹ a
- Mynnu bod y claf yn caniatáu mynediad i ymarferydd meddygol, gweithiwr proffesiynol iechyd meddwl cymeradwy neu berson penodedig arall.⁷⁰

Mae pwerau gwarcheidwad yn gydnaws ag achosion o amddifadu rhywun o ryddid dan y Ddeddf Galluedd Meddyliol. Nid yw warcheidiaeth yn ei rhinwedd ei hun yn cyfiawnhau amddifadu claf o'i ryddid.

Os yw claf heb alluedd dan y Ddeddf Galluedd Meddyliol, mae'n angenrheidiol ystyried a yw gorchymyn gwarcheidiaeth sifil yn angenrheidiol yn ogystal â Threfniadau Diogelu rhag Amddifadu o Ryddid.

65 Adran 8(1), adran 18(3) a (7) ac adran 137

66 Adran 8(1)(a) Deddf Iechyd Meddwl 1983

67 Adran 18(3) ac adran 137 Deddf Iechyd Meddwl 1983

68 Adran 8(1) ac adran 18(3) Deddf Iechyd Meddwl 1983

69 Adran 8(1)(b) Deddf Iechyd Meddwl 1983

70 Adran 8(1)(C) Deddf Iechyd Meddwl 1983

Mae Joe yn 22 oed. Mae'n ymddwyn yn ddiluddiant ac yn cymryd llawer o risg. Mae dan oruchwyliaeth a rheolaeth barhaus ond mae'n achub ar bob cyfle i redeg i ffwrdd a chuddio. Er gwaethaf pob gwyliadwriaeth, mae weithiau'n dianc ac yn aros i ffwrdd o'r cartref gofal lle mae'n preswyllo.

Gellir defnyddio gorchymyn gwarcheidiaeth i fynnu ei fod yn preswyllo yn y cartref gofal. Gellir defnyddio'r gorchymyn i'w orfodi i ddychwelyd i'r cartref a'i gadw yno.

Beth y gallwch chi ei wneud?

Holwch eich hun a oes gan Joe alluedd dan y Ddeddf Galluedd Meddyliol?

Os oes gan Joe alluedd dan y Ddeddf Galluedd Meddyliol, bydd y gorchymyn gwarcheidiaeth yn bodoli ar ei ben ei hun.

Os yw Joe heb alluedd dan y Ddeddf Galluedd Meddyliol, a yw'n cael ei amddifadu o'i ryddid? Os ydyw, rhaid dilyn y Trefniadau Diogelu rhag Amddifadu o Ryddid, er mwyn awdurdodi'r achos hwnnw o amddifadu person o'i ryddid.

Mae'r Trefniadau Diogelu rhag Amddifadu o Ryddid yn bodoli ochr yn ochr â'r gorchymyn gwarcheidiaeth. Fodd bynnag, os yw'r achos o amddifadu'r person o'i ryddid wedi'i awdurdodi, holwch eich hun a oes angen cael gorchymyn gwarcheidiaeth sifil o hyd. Os felly, ystyriwch pam y mae ei angen o hyd?

Cofnodwch eich penderfyniad, a'r broses y gwnaethoch ei dilyn er mwyn dod i benderfyniad, yn ysgrifenedig.

Hyd gorchymynion gwarcheidiaeth

Gellir cadw person dan warcheidiaeth am gyfnod cychwynnol o chwe mis ar ôl y diwrnod y cafodd y cais ei dderbyn.⁷¹ Wedyn, gellir adnewyddu'r warcheidiaeth am chwe mis arall ac yna am gyfnodau o flwyddyn.⁷²

Gellir derbyn person dan warcheidiaeth i'r ysbyty fel claf anffurfiol neu i'w asesu dan adran 2 y Ddeddf. Os caiff person ei dderbyn i'r ysbyty i'w drin dan adran 3 y Ddeddf, bydd y warcheidiaeth yn dod i ben.

Gall claf gael ei ryddhau o orchymyn gwarcheidiaeth sifil gan y clinigwr â chyfrifoldeb neu'r awdurdod lleol â chyfrifoldeb.⁷³

71 Adran 20(1) Deddf Iechyd Meddwl 1983

72 Adran 20(2) Deddf Iechyd Meddwl 1983

73 Adran 23 Deddf Iechyd Meddwl 1983

Perthnasau agosaf

Pwy yw'r perthynas agosaf?

Caiff **perthynas** a **pherthynas agosaf** eu diffinio dan y Ddeddf⁷⁴.

Caiff **perthynas** ei ddiffinio fel a ganlyn:

- (a) Gŵr neu wraig neu bartner sifil
- (b) Mab neu ferch
- (c) Tad neu fam
- (ch) Brawd neu chwaer
- (d) Taid neu nain/Tad-cu neu fam-gu
- (dd) Wŷr neu wyres
- (e) Ewythr neu fodryb
- (f) Nai neu nith.

Caiff perthnasau eu rhoi yn nhrefn blaenoriaeth, a'r perthynas agosaf yw'r un sydd nesaf at frig y rhestr (gweler uchod).

Ym mhob categori, y person hynaf yn y categori – waeth beth fo'i ryw – fydd yn berthynas agosaf, ee os nad oes gan glaf riant sy'n dal yn fyw ond bod ganddo dair chwaer ac un brawd sy'n iau na'r lleill i gyd, ei berthynas agosaf fydd ei chwaer hynaf.

Ym mhob categori, rhoddir mwy o flaenoriaeth i berthnasau gwaed cyfan na pherthnasau hanner gwaed.

Ni all cleifion ddewis eu perthynas agosaf.

Rôl y perthynas agosaf

Mae perthnasau agosaf yn chwarae rôl bwysig dan y Ddeddf Iechyd Meddwl. Gallant wneud cais brys i dderbyn rhywun i'w asesu,⁷⁵ cais i dderbyn rhywun i'w asesu⁷⁶ a chais i dderbyn rhywun i'w drin.⁷⁷

Ni all gweithiwr proffesiynol iechyd meddwl cymeradwy wneud cais i dderbyn rhywun i'w drin heb ymgynghori'n gyntaf â pherthynas agosaf y claf, oni fyddai'r ymgynghori hwnnw'n arwain at oedi afresymol neu na fyddai'n rhesymol ymarferol.

74 Adran 26 Deddf Iechyd Meddwl 1983

75 Adran 4 Deddf Iechyd Meddwl 1983

76 Adran 2 Deddf Iechyd Meddwl 1983

77 Adran 3 Deddf Iechyd Meddwl 1983

Gall perthynas agosaf orchymyn rhyddhau claf a gedwir dan adran 2 ac adran 3 y Ddeddf.⁷⁸ Caiff y pŵer hwnnw ei gyfyngu pan fydd y clinigwr â chyfrifoldeb yn ardystio ei bod yn debygol y byddai'r claf, pe bai'n cael ei ryddhau, yn berygl iddo'i hun ac i eraill.⁷⁹

Cyn arfer pŵer i ryddhau claf gall perthynas agosaf benodi ymarferydd meddygol i archwilio'r claf, a gall yr ymarferydd a benodwyd fynnu gweld cofnodion sy'n ymwneud â chadw a thrin y claf.⁸⁰

Yn ogystal gall perthynas agosaf wneud cais i Dribiwnlys i ryddhau claf⁸¹, a gall benodi ymarferydd meddygol cofrestredig i ymweld â'r claf a'i archwilio.⁸² Gall yr ymarferydd meddygol fynnu gweld cofnodion sy'n ymwneud â chadw a thrin y claf.⁸³

Perthnasau agosaf a benodir gan y llys

Dan adran 29 y Ddeddf gall y llys sirol benodi perthynas agosaf, a elwir yn **berthynas agosaf dros dro**, yn lle'r person sydd â'r rôl yn rhinwedd y rhestr statudol (gweler uchod).

Er mwyn penodi person yn berthynas agosaf dros dro, rhaid i'r llys ystyried bod y person dan sylw:

- Yn berson addas i weithredu yn y rôl
- Yn berson sy'n barod i ymgymryd â'r rôl.

Dim ond ar sail y rhesymau canlynol y gellir gwneud cais i berson gael ei benodi'n berthynas agosaf dros dro:

- Nid oes gan y claf unrhyw berthynas agosaf yn ystyr y Ddeddf, neu nid yw'n rhesymol ymarferol gwirio a oes yna berthynas agosaf a phwy yw'r person hwnnw; neu
- Nid yw perthynas agosaf y claf yn medru gweithredu oherwydd anhwylder meddyliol neu salwch arall; neu
- Mae'r perthynas agosaf yn gwrthwynebu'n afresymol gamau i wneud cais i dderbyn rhywun i'w drin, neu gais am warcheidiaeth; neu
- Mae'r perthynas agosaf, heb roi sylw dyladwy i les y claf neu fudd y cyhoedd, wedi arfer ei bŵer i ryddhau'r claf neu mae'n debygol o wneud hynny.

78 Adran 23 Deddf Iechyd Meddwl 1983

79 Adran 25 Deddf Iechyd Meddwl 1983

80 Adran 24 Deddf Iechyd Meddwl 1983

81 Adran 66 Deddf Iechyd Meddwl 1983

82 Adran 76 Deddf Iechyd Meddwl 1983

83 Adran 77 Deddf Iechyd Meddwl 1983

Pa reswm bynnag y dibynnir arno, rhaid ei brofi pan wneir y cais **ac** ar y dyddiad pan fydd y llys yn gwrandao ar y cais.

Effaith gwneud cais i'r llys i benodi perthynas agosaf dros dro⁸⁴

Bydd y gorchymyn sy'n penodi perthynas agosaf dros dro yn disodli'r perthynas agosaf a nodir yn y rhestr statudol.

Gorchmynion interim a dirybudd

Gellir gwneud gorchmynion interim a dirybudd sy'n penodi perthnasau agosaf dros dro.⁸⁵

Ceisiadau cydredol a dilynol

Gellir gwneud cais am orchymyn adran 29 yr un pryd ag y gwneir gorchymyn dan adran 3 y Ddeddf, neu'n dilyn hynny. Bydd gorchymyn adran 29 interim yn ddigon i lunio gorchymyn dan adran 3 y Ddeddf Iechyd Meddwl.

Ymestyn cyfnod ar gyfer derbyn rhywun i'w asesu

Bydd cais i ddisodli'r perthynas agosaf yn ymestyn y cyfnod ar gyfer derbyn rhywun i'w asesu, os caiff cais am orchymyn ei wneud i'r llys yn union cyn dyddiad olaf y cyfnod y gellir cadw'r claf. Mae'n ddigon bod y cais yn yr arfaeth.

Bydd cyfnod yr estyniad yn para nes y deuir i benderfyniad terfynol ynghylch y cais. Bernir bod penderfyniad terfynol wedi'i wneud ynghylch cais pan fydd yr amser a ganiateir ar gyfer apelio yn erbyn penderfyniad y llys wedi dod i ben. Os cyflwynwyd hysbysiad ynghylch apêl o fewn yr amser hwnnw, bernir bod penderfyniad terfynol wedi'i wneud ynghylch cais pan fydd yr apêl wedi cael gwrandawriad neu wedi'i thynnu'n ôl.

84 Adran 29 Deddf Iechyd Meddwl 1983

85 Adran 38 Deddf Llysoedd Sirol 1984

5

Adran 117 Deddf Iechyd Meddwl 1983

Mae adran 117 y Ddeddf Iechyd Meddwl yn berthnasol i bob claf yn ystyr y Ddeddf Iechyd Meddwl, o bob oed.

Mae'n gosod dyletswydd y gellir ei gorfodi ar fyrddau iechyd lleol ac awdurdodau lleol i ddarparu gwasanaethau ôl-ofal i bobl sydd wedi'u cadw yn yr ysbyty dan y Ddeddf, gan gynnwys y sawl a dderbyniwyd i'w trin dan y Ddeddf.

Rhaid i fyrddau iechyd lleol ac awdurdodau lleol gydweithredu a chydgyllunio i drefnu a darparu'r gwasanaethau ôl-ofal hyn.

Mae'r ddyletswydd dan yr adran hon yn annibynnol ar unrhyw ddyletswydd gyfreithiol arall.

Mae'r ddyletswydd yn berthnasol waeth pa wlad y mae'r claf yn hanu ohoni na beth fo'i statws o ran mewnfudo.⁸⁶

Rhaid i'r gwasanaethau a ddarperir dan yr adran hon gael eu darparu'n rhad ac am ddim.⁸⁷

Mae triniaeth seiciatrig yn wasanaeth y gellir ei ddarparu dan yr adran hon.

86 Heb ei nodi yn Atodlen 3 Deddf Mewnfudo, Lloches a Chenedligrwydd 2002

87 *R v Manchester City Council ex p Stennett [2002] UKHL 34*

6

Mesur Iechyd Meddwl (Cymru) 2010

Mae'r Mesur yn ddeddfwriaeth sylfaenol. Mae'r Mesur yn darparu ar gyfer gwasanaethau cymorth iechyd meddwl sylfaenol.

Dan y Mesur, mae'n ofyniad cyfreithiol i fyrddau iechyd lleol ac awdurdodau lleol gydweithio â'i gilydd i ehangu a chryfhau gwasanaethau iechyd meddwl ar lefel gofal sylfaenol ledled Cymru i bobl o bob oed.

Mae'r Mesur yn mynnu bod byrddau iechyd lleol ac awdurdodau lleol yn cymryd pob cam rhesymol i gytuno ar gynllun ar gyfer ardal awdurdod lleol (1) sy'n nodi'r driniaeth sydd i fod ar gael at ddibenion triniaeth iechyd meddwl sylfaenol lleol, a (2) sy'n nodi sut y caiff triniaeth o'r fath ei sicrhau. Rhaid i'r partneriaid iechyd meddwl lleol ddarparu gwasanaethau cymorth iechyd meddwl sylfaenol lleol yn unol â'r cynllun ar gyfer eu hardal, y cytunwyd arno. Er mai byrddau iechyd lleol ac awdurdodau lleol fydd yn gyfrifol yn y bôn am sicrhau bod gwasanaethau iechyd meddwl sylfaenol yn cael eu darparu'n gywir, mae'n bosibl mai partneriaid lleol ac nid nhw fydd yn darparu'r gwasanaethau weithiau. Gall y gwasanaethau hynny gynnwys gwasanaeth cwnsela, rheoli straen a gorbryder, a darparu cyngor a chymorth ynghylch rheoli cyflyrau megis dementia ac anhwylderau bwyta, er enghraifft.

Mae adran 5 y Mesur yn darparu bod yn rhaid i asesiadau iechyd meddwl gael eu darparu yn rhan o wasanaethau cymorth iechyd meddwl sylfaenol lleol. Mae'r asesiadau hynny'n asesiadau iechyd meddwl cynhwysfawr ar gyfer unigolion sydd wedi cael eu gweld yn gyntaf gan feddyg teulu ac y mae'r meddyg teulu o'r farn bod arnynt angen asesiad mwy manwl, neu unigolion sy'n cael eu hatgyfeirio drwy wasanaethau iechyd meddwl eilaidd.

Dan y Mesur, **rhaid** i bob unigolyn a dderbynnir i wasanaethau iechyd meddwl eilaidd yng Nghymru gael cydgysylltydd gofal penodedig a chynllun gofal a thriniaeth sy'n gymesur â'i angen clinigol. Os caiff gwasanaethau iechyd meddwl eilaidd eu darparu gan awdurdodau lleol, **rhaid** iddynt benodi cydgysylltwyr gofal ar gyfer y bobl sy'n cael y gwasanaethau hynny.

Nid yw gwasanaethau iechyd meddwl eilaidd yn cynnwys y sawl sy'n cael gofal sylfaenol gan feddygon teulu. Caiff gwasanaethau eilaidd eu darparu ar gyfer rhoi gofal a thriniaeth i unigolion sy'n dioddef o anhwylderau meddyliol mwy difrifol a/neu barhaus lle mae'r lefel o angen, risg a chymhlethdod yn gofyn am ddarparu gofal arbenigol. Bydd y gwasanaethau a ddarperir ar lefel eilaidd yn cynnwys gwasanaethau i unigolion sy'n rhwym wrth ddarpariaethau Deddf Iechyd Meddwl 1983, gofal ysbyty i gleifion mewnlol, a gwasanaethau timau iechyd meddwl cymunedol ar gyfer oedolion ac oedolion hŷn. Yn aml iawn, bydd cleifion yn cael gwasanaethau gan eu bwrdd iechyd lleol a'u hawdurdod lleol, felly mae'n ofynnol i awdurdodau lleol a byrddau iechyd lleol gydweithio â'i gilydd i wella effeithiolrwydd gwasanaethau iechyd meddwl i gleifion.

7

Deddf Gwasanaethau Cymdeithasol a Llesiant (Cymru) 2014 (“Deddf 2014”)

Deunyddiau allweddol: -

- **Deddf 2014**
- **Y Rheoliadau. Gweler ôl-nodyn 1¹**
- **Y Codau. Gweler ôl-nodyn 2²**
- **Y Canllawiau Statudol. Gweler ôl-nodyn 3³**

Mae hwn yn gynllun statudol cynhwysfawr a chymharol newydd⁸⁸ sy'n disodli Rhan III Deddf Plant 1989 a pheth wmbredd o ddeddfwriaeth ym maes gofal cymunedol, sydd wedi'i diddymu⁴. Mae'r bennod hon yn cynnwys trosolwg o'r Ddeddf a'r egwyddorion sylfaenol sy'n sail iddi.

Y cysyniadau allweddol sy'n sail i'r cynllun statudol

Mae Deddf 2014 a'r cynllun a gyflwynir ganddi yn canolbwyntio ar **lesiant** pobl y mae arnynt angen gofal a chymorth, a gofalwyr y mae arnynt angen cymorth. Mae'n ymwneud â grymuso pobl i gael perthynas newydd â gwasanaethau cymdeithasol. Mae'n ymwneud â chynorthwyo pobl sy'n darparu gwasanaethau cymdeithasol. Mae'n ymwneud â grymuso'r sawl sy'n darparu gwasanaethau cymdeithasol i **gydgynhyrchu** atebion gyda phobl y mae arnynt angen gofal a chymorth, a gofalwyr y mae arnynt angen cymorth – y Cod i Ran 2.

Mae **cydgynhyrchu** yn cyfeirio at ffordd o weithio lle mae ymarferwyr a phobl yn cydweithio â'i gilydd fel partneriaid **cyfartal** i gynllunio a darparu gofal a chymorth.

Nid yw'r dull gweithredu'n golygu gwneud popeth o fewn ein gallu, pan allai hynny wneud mwy o ddrwg nag o les a chodi gobeithion a disgwyliadau. Os oes modd cyfiawnhau ymyriad, dylai'r ymyriad hwnnw bob amser fod yn weithredu cymesur ac amserol a fydd yn cynorthwyo'r bobl y mae arnynt angen gofal a chymorth, a'r gofalwyr y mae arnynt angen cymorth, i gyflawni eu canlyniadau llesiant personol.

Mae'r cysyniad o **lesiant** yn sail i'r system gyfan. Mae'n gysylltiedig â'r rôl y gall ymyrryd yn gynnar ac atal ei chwarae o safbwynt hyrwyddo llesiant, a'r modd y gall pobl gael eu grymuso gan wybodaeth, cyngor a chynhorthwy a thrwy ymwneud â'r broses o ddylunio a gweithredu gwasanaethau.

Cysyniad allweddol arall yw **pobl** a'r dull gweithredu sy'n canolbwyntio ar bobl – cydnabyddir bod plant, oedolion a gofalwyr, eu teuluoedd a'u cymunedau yn "asedau cyfoethog" ac yn elfennau canolog o'r fframwaith cyfreithiol.

Elfen ganolog arall o'r cynllun deddfwriaethol yw'r cysyniad y dylai fod gan yr unigolyn **lais cryf a rheolaeth wirioneddol**. Mae hynny yn rhoi'r cyfle gorau posibl i bawb fwynhau llesiant a lefel briodol o annibyniaeth. Y bwriad yw bod pobl, pan fyddant yn **cydgynhyrchu** eu canlyniadau **llesiant** personol gyda gwasanaethau cymdeithasol a'u partneriaid, yn gallu disgwyl cyflawni canlyniadau personol sy'n adlewyrchu'r datganiadau o ganlyniadau **llesiant** cenedlaethol.

Y diffiniad allweddol

Mae adran 2(2) y Ddeddf yn darparu'r diffiniad o **llesiant**.

Ystyr "**llesiant**" o ran person yw llesiant mewn perthynas ag unrhyw un neu rai o'r canlynol –

- iechyd corfforol, iechyd meddwl a llesiant emosiynol;
- amddiffyn rhag camdriniaeth ac esgeulustod;
- addysg, hyfforddiant a gweithgareddau hamdden;
- perthnasoedd domestig, teuluol a phersonol;
- cyfraniad a wneir at y gymdeithas;
- sicrhau hawliau a hawlogaethau;
- llesiant cymdeithasol ac economaidd;
- addasrwydd llety preswyl.

O ran plentyn, mae "**llesiant**" yn rhinwedd adran 2(3) y Ddeddf hefyd yn cynnwys

- datblygiad corfforol, deallusol, emosiynol, cymdeithasol ac ymddygiadol;
- "lles" fel y diffinnir y term Saesneg cyfatebol "welfare" at ddibenion Deddf Plant 1989.

O ran oedolyn, mae "**llesiant**" – yn ôl adran 2(4) – hefyd yn cynnwys

- rheolaeth ar fywyd pob dydd;
- cymryd rhan mewn gwaith.

Noder o ran plant bod "llesiant" yn cynnwys "lles" (y term Saesneg cyfatebol yw "welfare") fel y diffinnir gan Ddeddf Plant 1989, ond na chaiff ei gyfyngu gan y diffiniad hwnnw. Mae llesiant yn derm ehangach o lawer.

O ran oedolion, mae'r hyn y mae'r diffiniad yn ei gwmpasu yn eang ond yn benodol hefyd.

Mae darpariaethau'r Ddeddf yn berthnasol i bobl o bob oed oni nodir yn wahanol.

Diffiniadau eraill

Yn y Ddeddf, caiff oedolyn ei ddiffinio fel person sy'n 18 oed neu drosodd.

Mae plentyn yn berson sydd dan 18 oed.⁸⁹

Mae adran 4 y Ddeddf yn diffinio'r termau **gofal a chymorth**, y gellir eu dehongli fel gofal; cymorth; a gofal a chymorth.

Gofalwr yw person sy'n darparu gofal i oedolyn neu blentyn anabl oni bai ei fod yn gwneud hynny yn rhinwedd contract neu waith gwirfoddol.⁹⁰ Mae'r diffiniad hwnnw'n rhwym wrth adran 3(8) y Ddeddf, sy'n rhoi disgrisiwn i awdurdod lleol drin person fel gofalwr yn dibynnu ar ddibenion y swyddogaeth gwasanaethau cymdeithasol a'r berthynas rhwng y gofalwr a'r person sy'n cael y gofal.

Mae'r diffiniad o **anabl** yn ystyr y Ddeddf yr un fath â'r diffiniad dan Ddeddf Cydraddoldeb 2010. Yn gyffredinol, mae Deddf 2010 yn diffinio person anabl fel person sydd ag anabledd. Mae gan berson anabledd at ddibenion Deddf 2010 os oes ganddo nam corfforol neu feddyliol, a bod y nam hwnnw'n cael effaith andwyol sylweddol a hirdymor ar ei allu i gyflawni gweithgareddau arferol o ddydd i ddydd. Oni bai bod y rheoliadau'n dweud yn wahanol, mae diffiniad o'r fath yn cynnwys person â chyflwr sy'n datblygu'n raddol megis HIV neu ganser.

Y dyletswyddau hollgyffredinol

Y ddyletswydd llesiant

Mae adran 5 y Ddeddf yn gosod y **ddyletswydd llesiant**. Mae'n darparu bod yn "rhaid i berson sy'n arfer swyddogaethau o dan y Ddeddf hon geisio hyrwyddo llesiant –

- a. pobl y mae arnynt angen gofal a chymorth, a
- b. gofalwyr y mae arnynt angen cymorth."

⁸⁹ Adran 3(2) a (3) y Ddeddf

⁹⁰ Adran 3(4) a (7) y Ddeddf

Y dyletswyddau hollgyffredinol eraill

Mae adran 6 y Ddeddf yn nodi'r **dyletswyddau hollgyffredinol eraill**. Mae'r dyletswyddau'n berthnasol i'r sawl sy'n arfer swyddogaethau dan y Ddeddf mewn perthynas ag unigolyn y mae arno angen gofal a chymorth, a gofalu'r y mae arnynt angen gofal a chymorth, ac i'r sawl sy'n arfer swyddogaethau mewn perthynas â phobl y mae Rhan 6 y Ddeddf yn berthnasol iddynt. Mae'r categori diwethaf hwn yn cynnwys plant sy'n derbyn gofal a'r sawl sy'n gadael gofal.

Dyma'r dyletswyddau hollgyffredinol eraill:

- I'r graddau y mae'n rhesymol ymarferol, canfod barn, dymuniadau a theimladau'r unigolyn a rhoi sylw i'r farn honno, y dymuniadau hynny a'r teimladau hynny,
- Rhoi sylw i bwysigrwydd hyrwyddo a pharchu urddas yr unigolyn,
- Rhoi sylw i nodweddion, diwylliant a chredoau'r unigolyn (gan gynnwys, er enghraifft, iaith), a
- Rhoi sylw i bwysigrwydd darparu cymorth priodol er mwyn galluogi'r unigolyn i gymryd rhan yn y penderfyniadau sy'n effeithio arno i'r graddau sy'n briodol o dan yr amgylchiadau, yn enwedig pan fo gallu'r unigolyn i gyfathrebu wedi ei gyfyngu am unrhyw reswm.

Yn ogystal, rhaid i berson sy'n arfer swyddogaethau mewn perthynas ag **oedolyn** y mae arno angen gofal a chymorth, sy'n ofalwr, neu sy'n rhywun y mae Rhan 6 y Ddeddf yn berthnasol iddo (er enghraifft, rhywun sy'n gadael gofal) roi sylw i'r canlynol:

- Pwysigrwydd dechrau gyda'r rhagdybiaeth mai'r oedolyn sydd yn y sefyllfa orau i farnu llesiant yr oedolyn,
- Pwysigrwydd hyrwyddo annibyniaeth yr oedolyn pan fo'n bosibl.

Dyma'r **dyletswyddau ychwanegol tuag at blentyn** y mae arno angen gofal a chymorth, sy'n ofalwr, neu sy'n rhywun y mae Rhan 6 y Ddeddf yn berthnasol iddo:⁹¹

- Rhoi sylw i bwysigrwydd hyrwyddo magwraeth y plentyn gan deulu'r plentyn, i'r graddau y mae gwneud hynny yn gyson â hyrwyddo llesiant y plentyn,
- Pan fo'r plentyn o dan 16 oed, canfod barn, dymuniadau a theimladau'r personau sydd â chyfrifoldeb rhiant dros y plentyn a rhoi sylw i'r farn honno, y dymuniadau hynny a'r teimladau hynny, i'r graddau y mae gwneud hynny
 - yn gyson â hyrwyddo llesiant y plentyn, a
 - yn rhesymol ymarferol.

Mae adran 7 Deddf 2014 yn darparu bod yn **rhaidd** i berson sy'n arfer swyddogaethau penodol dan y Deddf, mewn perthynas ag oedolyn y mae angen gofal a chymorth arno neu oedolyn sy'n ofalwr, **roi sylw dyladwy i Egwyddorion y Cenhedloedd Unedig ar gyfer Pobl Hŷn**. Yn yr un modd **rhaidd** i berson sy'n arfer swyddogaethau dan y Ddeddf, mewn perthynas â phlentyn y mae arno angen gofal a chymorth, sy'n ofalwr, neu sy'n rhywun y mae Rhan 6 y Ddeddf yn berthnasol iddo, **roi sylw dyladwy i Gonfensiwn y Cenhedloedd Unedig ar Hawliau'r Plentyn**. Er nad yw wedi'i nodi yn y ddeddfwriaeth sylfaenol, mae'r Cod perthnasol yn datgan bod yn rhaid i awdurdodau lleol, wrth arfer swyddogaethau gwasanaethau cymdeithasol mewn perthynas â **phobl anabl** (plant ac oedolion) y mae arnynt angen gofal a chymorth, a gofalwyr anabl y mae arnynt angen cymorth, **roi sylw dyladwy i Gonfensiwn y Cenhedloedd Unedig ar Hawliau Pobl Anabl** – paragraff 63 y Cod dan Ran 2.

Er mwyn sicrhau y cydymffurfir â'r dyletswyddau hollgyffredinol dylai awdurdodau lleol, yn ôl y Cod, fod yn ymwybodol o'r canlynol wrth arfer swyddogaethau mewn perthynas ag unigolion:

- Dylai awdurdod lleol allu dangos ei fod wedi cydymffurfio â'r dyletswyddau hollgyffredinol i roi sylw i'r materion penodol sy'n berthnasol i'r penderfyniad pan fo penderfyniad penodol yn cael ei wneud mewn perthynas ag unigolyn y mae arno angen gofal a chymorth;
- Dylai awdurdod lleol gadw cofnod cywir o'r ffordd y mae wedi rhoi sylw i'r materion penodol hynny wrth wneud penderfyniadau ynglŷn â nodi anghenion unigolyn a darparu gwasanaethau i ddiwallu'r anghenion hynny;
- Dylai awdurdod lleol roi'r pwys sy'n briodol dan yr holl amgylchiadau, gan gydbwysu hynny yn erbyn unrhyw ffactorau gwrthbwysol eraill sy'n berthnasol i'r penderfyniad dan sylw.

Ymhlyg yn yr uchod y mae'r ffaith y dylai unrhyw benderfyniadau, a'r rhesymeg sy'n sail iddynt, gael eu **cofnodi'n ysgrifenedig**.

Er bod y Cod yn defnyddio'r term cyffredinol 'awdurdod lleol', ystyr y term mewn gwirionedd yw gweithwyr yr awdurdod lleol, ei weision neu'i asiantiaid. Y bobl hynny yw gweithwyr cymdeithasol a swyddogion yr awdurdod lleol, sy'n arfer swyddogaethau'r awdurdod lleol a nodir dan y Ddeddf mewn perthynas â phobl y mae arnynt angen gofal a chymorth, gofalwyr y mae arnynt angen cymorth, a phlant sy'n derbyn gofal neu sy'n cael eu lletya gan yr awdurdod lleol.

Sut mae asesu a oes ar berson angen gofal a chymorth?

Asesu angen

Mae Rhan 3 Deddf 2014 yn ymdrin ag asesu anghenion unigolion (boed yn blant neu'n oedolion). Mae'n cynnwys adrannau penodol ar gyfer asesu anghenion oedolion a phlant o ran gofal a chymorth. Mae adran 19 y Ddeddf yn ymwneud ag **oedolion** ac mae'n adlewyrchu'r hen ddyletswydd dan adran 47 Deddf y Gwasanaeth Iechyd Gwladol a Gofal Cymunedol 1990. Mae'n cynnwys dyletswydd i ymgynghori â gofalwr i'r graddau y bo'n ddichonadwy. Caiff y gwaith o asesu plant y mae arnynt angen gofal a chymorth sylw yn adran 21 y Ddeddf. Mae'r adran hon yn cynnwys dyletswydd benodol.

Yr asesiad – yr elfennau cyffredin

Mae paragraff 11 y Cod i Ran 3 yn datgan fel a ganlyn:

“Diben asesiad gofal a chymorth yw gweithio gydag unigolyn, gofalwr a theulu, ac unigolion perthnasol eraill i ddeall eu hanghenion, eu gallu a'u hadnoddau, a'r canlyniadau maent angen eu sicrhau, ac yna penderfynu ar y ffordd orau o'u cynorthwyo i'w cyflawni. Wrth wraidd hyn mae trafodaeth am hybu annibyniaeth a datblygiad drwy roi cymaint o reolaeth â phosibl i bobl dros eu bywydau bob dydd a helpu i fynd i'r afael ag anawsterau neu broblemau sy'n eu rhwystro rhag gwneud hyn. Mae'n hanfodol galluogi pobl i benderfynu ar eu canlyniadau personol eu hunain, a sut gallant sicrhau'r canlyniadau hynny.”

Mae Rheoliadau Gofal a Chymorth (Asesu) (Cymru) 2015 yn nodi bod yn rhaid i awdurdod lleol sy'n cynnal asesiad dan adrannau 19, 21 neu 24 y Ddeddf sicrhau bod yno unigolyn a enwir a chanddo'r swyddogaeth o gydgyssylltu'r modd y mae'r asesiad yn cael ei gynnal.⁹² Bydd yr unigolyn hwnnw'n cysylltu â'r holl weithwyr proffesiynol perthnasol, a bydd yn galw ar arbenigwyr ychwanegol yn ôl y gofyn – paragraff 41 y Cod i Ran 3.

Rhaid bod yr unigolyn sy'n cynnal yr asesiad wedi cael yr hyfforddiant angenrheidiol a rhaid bod ganddo'r sgiliau, y wybodaeth a'r cymhwyster angenrheidiol i gynnal yr asesiad dan sylw.⁹³ Caiff y lefel briodol o gymhwyster ar gyfer cynnal asesiadau ei nodi ym mharagraff 43 y Cod i Ran 3.

Gall asesiad gael ei gynnal gan un ymarferydd lle na fyddai angen cyngor neu asesiadau arbenigol ychwanegol ar yr ymarferydd hwnnw er mwyn penderfynu ynghylch cymhwystra'r unigolyn – paragraff 21 y Cod i Ran 3. Os nad oes gan yr ymarferydd hwnnw y sgiliau, y wybodaeth a'r cymhwyster arbenigol angenrheidiol, rhaid iddo gynnwys rhywun sydd â'r arbenigedd neu'r sgil angenrheidiol – paragraff 30 y Cod i Ran 3.

92 Rheoliad 2

93 Rheoliad 3

Rhaid cadw **cofnod ysgrifenedig** o'r asesiad, a ddylai gynnwys y manylion y mae'n rhaid eu cofnodi a phryd y mae'n rhaid adolygu'r asesiad.

Y broses asesu

Mae Rheoliad 4 y Rheoliadau Asesu yn nodi bod yn rhaid i'r awdurdod lleol, wrth gynnal asesiad:

- a. asesu amgylchiadau'r person a rhoi sylw iddynt,
- b. rhoi sylw i'r canlyniadau personol,
- c. asesu unrhyw rwystrau i sicrhau'r canlyniadau hynny a rhoi sylw i'r rhwystrau hynny,
- d. asesu unrhyw risgiau i'r person ac i bersonau eraill os na chaiff y canlyniadau hynny eu sicrhau, a rhoi sylw i'r risgiau hynny, a
- e. asesu cryfderau a galluoedd y person a rhoi sylw iddynt.

Disgwylir i'r broses asesu fod yn ddeinamig. Gallai ddod i gasgliad ynghylch sut y gellir diwallu anghenion byrdymor, cyn symud ymlaen i ystyried asesiad mwy cynhwysfawr o anghenion tymor hwy. Gallai asesiad cynhwysfawr gynnwys compendiwm o un neu ragor o asesiadau o amrywiaeth o ffynonellau. Yn ogystal, gallai fod yn angenrheidiol ymgynghori â gweithwyr proffesiynol eraill heb fod angen cael asesiad ganddynt.

Dylai'r broses asesu fod yn seiliedig ar egwyddorion cydgynhyrchu. Mae Cod Ymarfer penodol ynghylch eiriolaeth dan Ran 10 Deddf 2014 yn nodi'r swyddogaethau pan fo'n rhaid i awdurdod lleol, mewn partneriaeth â'r unigolyn, lunio barn ynghylch sut y gallai gynorthwyo'r gwaith o bennu a chyflawni canlyniadau personol unigolyn; ynghyd â'r amgylchiadau pan fo'n rhaid i awdurdod lleol drefnu eiriolwr proffesiynol annibynnol. Rhaid i weithwyr proffesiynol ac unigolion sicrhau bod barn ynghylch yr angen am eiriolaeth yn rhan annatod o'r dyletswyddau perthnasol dan y Cod i Ran 3.

Caiff y bobl y dylid eu cynnwys yn y broses asesu eu nodi ym mharagraff 43 y Cod i Ran 3.

Yr egwyddorion cyffredin ar gyfer asesu – oedolion a phlant

Rhaid i bob asesiad lleol ac arbenigol gydymffurfio â'r dyletswyddau hollgyffredinol a nodir yn adrannau 6 a 7 Deddf 2014.

Yn ogystal, rhaid i bob asesiad ystyried yr holl egwyddorion a nodir ym mharagraff 53 y Cod i Ran 3.

Rhaid i asesiadau o leiaf gofnodi'r asesiad yn unol â'r Offeryn Asesu a Chymhwysra Cenedlaethol. Yr offeryn yw'r fframwaith ar gyfer asesu a chymhwysra, ac mae'n cynnwys yr elfennau canlynol:

- Y set ddata graidd sylfaenol genedlaethol;
- Dadansoddiad wedi'i strwythuro o gwmpas pum elfen allweddol yr asesiad;
- Y camau sydd i'w cymryd gan yr awdurdod lleol a phobl eraill i helpu'r unigolyn i sicrhau'r canlyniadau hynny (gan gynnwys y camau sydd i'w cymryd gan yr unigolyn y mae ei anghenion yn cael eu hasesu, a/neu'i ofalwr);
- Datganiad ynghylch sut y mae'r ymarferydd yn asesu y bydd y cam gweithredu a nodwyd yn cyfrannu at sicrhau'r canlyniad personol neu ddiwallu fel arall yr anghenion a nodwyd gan yr asesiad. Mae hynny'n berthnasol i'r anghenion hynny a fydd yn cael eu diwallu drwy ddarparu gofal a chymorth, a'r rheini a fydd yn cael eu diwallu drwy ddarparu gwasanaethau cymunedol neu ataliol, darparu gwybodaeth, cyngor a chynhorthwy, neu drwy unrhyw fodd arall.

Mae'r **Set Ddata Graidd Sylfaenol Genedlaethol** i'w gweld ym mharagraff 59 y Cod i Ran 3. Yr unig bryd y bydd angen ei chwblhau yw pan fernir bod anghenion yr unigolyn yn gymwys a bod angen cynllun gofal a chymorth, neu gynllun cymorth yng nghyswllt gofalwr. Rhaid i awdurdodau lleol gyflwyno protocolau a systemau i sicrhau bod y set ddata graidd sylfaenol genedlaethol ar gyfer yr unigolyn yn cynnwys y manylion diweddaraf a'i bod yn cael ei chynnal, fel y gall ymarferwyr gyfeirio ati'n nes ymlaen neu fel y gellir cyfeirio ati'n nes ymlaen gydag ymarferwyr ac fel y gellir cofnodi data ynghylch rheoli perfformiad.

Dyma **bum elfen allweddol asesiad**:

- asesu amgylchiadau'r person a rhoi sylw iddynt;
- rhoi sylw i'w ganlyniadau personol;
- asesu unrhyw rwystrau i sicrhau'r canlyniadau hynny a rhoi sylw i'r rhwystrau hynny;
- asesu unrhyw risgiau i'r person neu i bersonau eraill os na chaiff y canlyniadau hynny eu sicrhau, a rhoi sylw i'r risgiau hynny; a
- asesu cryfderau a galluoedd y person a rhoi sylw iddynt.

Mae canllawiau ynghylch pum elfen asesiad i'w gweld yn Atodiad 1 y Cod i Ran 3.

Ystyriaethau ychwanegol ar gyfer asesu anghenion oedolion

Dylai'r asesiad ddechrau gyda'r rhagdybiaeth mai'r oedolyn sydd yn y sefyllfa orau i farnu ei lesiant ei hun. Dylai asesiad hyrwyddo annibyniaeth oedolyn pan fo'n bosibl.

Ystyriaethau ychwanegol ar gyfer asesu anghenion plant

Mae'r ddyletswydd dan adran 21(1) y Ddeddf yn berthnasol pan fo'n ymddangos i awdurdod lleol y gall fod angen gofal a chymorth ar blentyn yn ychwanegol at, neu yn lle, y gofal a'r cymorth sy'n cael eu darparu gan deulu'r plentyn. **Rhaid** i'r awdurdod asesu –

- a. a oes angen gofal a chymorth o'r math hwnnw ar y plentyn, a
- b. os oes, beth yw'r anghenion hynny.

Mae'r asesiad sy'n ofynnol dan adran 21 yn fwy penodol o lawer na'r asesiad a arferai fod yn ofynnol dan adran 17 Deddf Plant 1989, a ddiddymwyd erbyn hyn. Mae adran 21(4) Deddf 2014 yn datgan bod yn rhaid i'r awdurdod lleol, wrth gynnal asesiad o anghenion dan yr adran hon:

- a. asesu anghenion datblygiadol y plentyn,
- b. ceisio canfod y canlyniadau –
 - i. y mae'r plentyn yn dymuno eu sicrhau, i'r graddau y mae'n barnu ei bod yn briodol o roi sylw i oedran a dealltwriaeth y plentyn;
 - ii. y mae'r personau a chanddynt gyfrifoldeb rhiant dros y plentyn yn dymuno eu sicrhau mewn perthynas â'r plentyn, i'r graddau y mae'n barnu ei bod yn briodol o roi sylw i'r angen am hyrwyddo llesiant y plentyn, a
 - iii. y mae personau a bennir mewn rheoliadau (os oes rhai) yn dymuno eu sicrhau mewn perthynas â'r plentyn,
- c. asesu a allai darparu
 - i. gofal a chymorth,
 - ii. gwasanaethau ataliol, neu
 - iii. gwybodaeth, cyngor neu gynhorthwy
 gyfrannu at sicrhau'r canlyniadau hynny neu fel arall ddiwallu'r anghenion a nodwyd gan yr asesiad, ac os felly, i ba raddau,
- d. asesu a allai materion eraill gyfrannu at sicrhau'r canlyniadau hynny neu fel arall ddiwallu'r anghenion hynny, ac os felly, i ba raddau,
- e. ystyried unrhyw amgylchiadau eraill sy'n effeithio ar lesiant y plentyn.

Mae'r ddyletswydd dan adran 21(1) yn berthnasol waeth beth fo barn yr awdurdod lleol am lefel anghenion y plentyn o ran gofal a chymorth neu waeth beth fo lefel adnoddau ariannol y plentyn neu'r person sydd â chyfrifoldeb rhiant dros y plentyn hwnnw.⁹⁴ Wrth gynnal asesiad dan adran 21, rhaid i awdurdod lleol gynnwys y plentyn ac unrhyw berson sydd â chyfrifoldeb rhiant dros y plentyn.

Rhaid i'r awdurdod lleol farnu bod natur yr asesiad o'r plentyn yn gymesur â'r amgylchiadau.

Rhagdybir bod angen gofal a chymorth ar blentyn anabl yn ychwanegol at, neu yn lle, y gofal a'r cymorth sy'n cael eu darparu gan ei deulu.⁹⁵

Risg

Rhaid i unrhyw asesiad o anghenion unrhyw unigolyn o ran gofal a chymorth, waeth beth fo'i oedran, gynnwys asesiad o risg hefyd. Mae diogelu yn elfen allweddol o asesu anghenion unrhyw unigolyn o ran gofal a chymorth, waeth beth fo'i oedran.

Asesu oedolion – sail resymol i amau?

Rhaid mai elfen allweddol o'r asesiad o anghenion o ran gofal a chymorth, a gynhelir mewn perthynas ag unrhyw oedolyn, yw darganfod a oes sail resymol i amau bod oedolyn yn wynebu risg o safbwynt y ffaith ei fod yn cael ei gam-drin neu'i esgeuluso neu'i fod yn wynebu risg o gael ei gam-drin neu'i esgeuluso, neu fod gan yr oedolyn anghenion o ran gofal a chymorth a'i fod, o ganlyniad i'r anghenion hynny, yn methu â'i amddiffyn ei hun rhag cael ei gam-drin neu'i esgeuluso neu rhag y risg o gael ei gam-drin neu'i esgeuluso. Os ceir sail resymol i amau bod oedolyn yn wynebu risg, rhaid i awdurdodau lleol weithredu ar sail hynny'n syth ac yn ddi-oed.

Os yw'r awdurdod lleol yn amau bod oedolyn y mae ganddo anghenion o ran gofal a chymorth yn wynebu risg o gael ei gam-drin neu'i esgeuluso, rhaid iddo wneud pa ymholiadau bynnag sy'n angenrheidiol i alluogi'r awdurdod i benderfynu pa gamau y dylid eu cymryd i amddiffyn y person hwnnw rhag risg. Gweler y nodiadau isod ynghylch Rhan 7 y Ddeddf.

Asesu plant – sail resymol i amau?

Rhaid mai elfen allweddol o'r asesiad o anghenion o ran gofal a chymorth, a gynhelir mewn perthynas â phlentyn, yw darganfod a oes sail resymol i amau bod plentyn yn cael ei gam-drin neu'i esgeuluso neu'n profi mathau eraill o niwed, neu'i fod yn wynebu risg o gael ei gam-drin neu'i esgeuluso neu brofi mathau eraill o niwed, a phenderfynu a oes angen cymryd unrhyw gamau ar frys. Os oes risg o'r fath yn bodoli, rhaid i'r awdurdod lleol ymchwilio a gwneud ymholiadau ynghylch y plentyn hwnnw – adran 47 Deddf Plant 1989: **Y Ddyletswydd i Wneud Ymholiadau.**

94 Adran 21(3) Deddf 2014

95 Adran 21(7) Deddf 2014

Asesu gofalwyr

Mae adran 24 y Ddeddf yn cynnwys y ddyletswydd i asesu anghenion gofalwr o ran cymorth.

Gall gofalwr sy'n oedolyn wrthod asesiad o anghenion yn yr amgylchiadau a nodir yn adran 25 y Ddeddf. Fodd bynnag, nid yw'r ffaith bod asesiad o anghenion yn cael ei wrthod yn rhyddhau awdurdod lleol o'i ddyletswydd i asesu, os yw'r gofalwr yn perthyn i un o'r categorïau a nodir yn adran 25(2) y Ddeddf.

Gall gofalwr 16 neu 17 oed wrthod asesiad o anghenion yn rhinwedd adran 26 y Ddeddf. Fodd bynnag, nid yw'r ffaith bod asesiad o anghenion yn cael ei wrthod gan ofalwr 16 neu 17 oed yn rhyddhau'r awdurdod lleol o'i ddyletswydd i asesu, os yw'r diffiniad o Achos 1, Achos 2 neu Achos 3 yn adran 26(3) y Ddeddf yn berthnasol i'r gofalwr.

Mae adran 27 y Ddeddf yn ymdrin ag achosion lle caiff asesiad ei wrthod gan ofalwr sydd dan 16 oed. Os yw'r gofalwr dan 16 oed, gall wrthod asesiad o'r fath os yw'r awdurdod lleol yn fodlon bod gan y gofalwr ddealltwriaeth ddigonol i wneud y penderfyniad deallus hwnnw.

Gall person â chyfrifoldeb rhiant wrthod yr asesiad ar ran y gofalwr – gweler adran 27(2). Fodd bynnag, nid yw'r ffaith bod gofalwr dan 16 oed yn gwrthod cytuno i gael asesiad o anghenion neu'r ffaith bod rhywun yn gwrthod asesiad o'r fath ar ran y gofalwr yn rhyddhau'r awdurdod lleol o'i ddyletswydd i asesu, os yw'r gofalwr yn perthyn i unrhyw un o'r categorïau a nodir yn Achosion 1-3 yn adran 27(3) y Ddeddf.

Cyfuno asesiadau

Mae'r Ddeddf yn darparu ar gyfer cyfuno asesiadau i ofalwr ac i berson y gofelir amdano cyhyd â bod y gofyniad i gael cydsyniad, a nodir yn adran 28, yn cael ei fodloni.

Mae'r Ddeddf yn ystyried y gallai'r gofalwr ei hun fod yn berson y mae arno angen gofal a chymorth, ac yn rhinwedd adran 29 mae'r Ddeddf yn caniatáu i'r asesiadau hynny gael eu cyfuno.

Dan adran 29(2) y Ddeddf, caiff awdurdod lleol gynnal asesiad o anghenion dan Ddeddf 2014 yr un pryd ag y mae unrhyw gorff arall yn cynnal unrhyw asesiad statudol arall.

Diwallu angen a aseswyd

Pennawd Rhan 4 Deddf 2014 yw "Diwallu Anghenion" a'r is-bennawd yw "Penderfynu beth i'w wneud ar ôl asesiad o anghenion". Mae'r Ddeddf yn darparu ar gyfer nodi meini prawf cymhwysra mewn rheoliadau (gweler yr ôl-nodion). Ceir Cod i Ran 4 hefyd y dylai'r ymarferydd ei ddarllen.

Y ddyletswydd i ddiwallu anghenion

Mae adran 32 Deddf 2014 yn datgan bod yn rhaid i awdurdod lleol, os caiff y meini prawf cymhwysra eu bodloni, (a) ystyried yr hyn y gellid ei wneud i ddiwallu'r anghenion hynny; (b) ystyried a fyddai'n gosod ffi am wneud y pethau hynny, ac os felly, dyfarnu swm y ffi honno. Mae'r ddyletswydd hon yn berthnasol i oedolion (adran 35); plant (adran 37); a gofalwyr, boed yn oedolion (adran 40) neu'n blant (adran 42).

Y ddyletswydd i ddiwallu anghenion oedolion

Mae'r ddyletswydd i ddiwallu anghenion **oedolyn** o ran gofal a chymorth yn codi os caiff **amodau 1, 2 a 3** eu bodloni.

Amod 1 yw— (a) bod yr oedolyn yn preswyllo fel arfer yn ardal yr awdurdod lleol, neu (b) nad oes gan yr oedolyn breswylfa sefydlog a'i fod o fewn ardal yr awdurdod.

Amod 2 yw— (a) bod yr anghenion yn bodloni'r meini prawf cymhwysra, **neu** (b) bod yr awdurdod lleol yn barnu ei bod yn angenrheidiol diwallu'r anghenion er mwyn amddiffyn yr oedolyn rhag cael ei gam-drin neu ei esgeuluso neu rhag risg o gael ei gam-drin neu ei esgeuluso.

Amod 3 yw— (a) nad oes unrhyw ffi yn cael ei chodi am y gofal a'r cymorth y mae eu hangen i ddiwallu'r anghenion hynny, neu (b) bod ffi yn cael ei chodi am y gofal a'r cymorth hwnnw ond— (i) bod yr awdurdod lleol wedi ei fodloni ar sail asesiad ariannol bod adnoddau ariannol yr oedolyn ar neu islaw'r terfyn ariannol, (ii) bod yr awdurdod lleol wedi ei fodloni ar sail asesiad ariannol bod adnoddau ariannol yr oedolyn uwchlaw'r terfyn ariannol ond bod yr oedolyn, serch hynny, yn gofyn i'r awdurdod ddiwallu ei anghenion, neu ((iii) bod yr awdurdod lleol wedi ei fodloni nad oes gan yr oedolyn alluedd i drefnu ar gyfer darparu gofal a chymorth ac nad oes unrhyw berson sydd wedi ei awdurdodi i wneud trefniadau o'r fath o dan Ddeddf Galluedd Meddyliol 2005 neu sydd fel arall mewn sefyllfa i wneud hynny ar ran yr oedolyn.

Y ddyletswydd i ddiwallu anghenion plentyn

Mae'r ddyletswydd tuag at **blentyn** yn codi os yw'r plentyn hwnnw o fewn ardal yr awdurdod lleol a naill ai bod y plentyn yn bodloni'r meini prawf cymhwysra neu bod yr awdurdod lleol o'r farn ei bod yn angenrheidiol diwallu'r anghenion er mwyn amddiffyn y plentyn (i) rhag cael, neu rhag risg o gael, ei gam-drin neu ei esgeuluso, neu (ii) rhag cael, neu rhag risg o gael, ei niweidio mewn modd arall.

Diffiniadau o gamdriniaeth/cam-drin, niwed ac esgeulustod

At ddibenion y Ddeddf hon, caiff **"camdriniaeth"** a **"cham-drin"** eu diffinio yn adran 197 fel camdriniaeth gorfforol, rywiol, seicolegol, emosiynol neu ariannol (ac mae'n cynnwys camdriniaeth sy'n digwydd mewn unrhyw leoliad, p'un ai mewn annedd breifat, mewn sefydliad neu mewn unrhyw fan arall).

Mae **"camdriniaeth ariannol"** yn cynnwys— (a) bod arian neu eiddo arall person yn cael ei ddwyn; (b) bod person yn cael ei dwyllo; (c) bod person yn cael ei roi o dan bwysau mewn perthynas ag arian neu eiddo arall; (d) bod arian neu eiddo arall person yn cael ei gamddefnyddio.

Ystyr **"esgeulustod"** yw methiant i ddiwallu anghenion corfforol, emosiynol, cymdeithasol a seicolegol sylfaenol person, sy'n debygol o arwain at amharu ar lesiant y person (er enghraifft, amharu ar iechyd y person neu, yn achos plentyn, amharu ar ddatblygiad y plentyn).

Ystyr **"niwed"** mewn perthynas â phlentyn, yw camdriniaeth neu nam ar (a) iechyd corfforol neu iechyd meddwl, neu (b) datblygiad corfforol, deallusol, emosiynol, cymdeithasol neu ymddygiadol, a phan fo'r cwestiwn a yw'r "niwed" yn sylweddol yn troi ar iechyd neu ddatblygiad y plentyn, mae iechyd neu ddatblygiad y plentyn i'w gymharu â'r hyn y gellid ei ddisgwyl yn rhesymol gan blentyn tebyg.

Mae'r diffiniadau o gamdriniaeth/cam-drin, camdriniaeth ariannol ac esgeulustod yn berthnasol i blant ac oedolion.

Diwallu anghenion a diogelu

Os yw awdurdod lleol yn penderfynu ei bod yn angenrheidiol diwallu anghenion yr unigolyn er mwyn **amddiffyn y person rhag cael ei gam-drin neu ei esgeuluso neu rhag risg o gael ei gam-drin neu ei esgeuluso (ac yn achos plentyn: rhag cael, neu rhag risg o gael, ei niweidio)** nid oes angen ystyried na gweithredu'r camau i wneud penderfyniad ynghylch cymhwystra, a **rhaid** i'r awdurdod lleol **beidio â** gweithredu'r camau hynny pe bai gwneud hynny efallai'n atal yr awdurdod lleol rhag llunio ymateb y bwriedir iddo amddiffyn a diogelu'r person dan sylw, neu'n arafu ymateb o'r fath gan yr awdurdod.

Pwerau i ddiwallu angen

Ym mhob achos lle mae person yn preswyl fel arfer yn ardal yr awdurdod neu'n bresennol yn yr ardal, mae gan awdurdod lleol y pŵer i ddiwallu angen am ofal a chymorth, hyd yn oed os nad os nad oes dyletswydd arno i wneud hynny a hyd yn oed os nad yw'r angen hwnnw wedi'i asesu eto.⁹⁶

Ffyrdd y gellir diwallu anghenion o ran gofal a chymorth

Mae adran 34(2) yn darparu nifer o enghreifftiau statudol o'r amryw ffyrdd y gellir diwallu anghenion o ran gofal a chymorth. Mae'r enghreifftiau hynny fel a ganlyn:

- a. (llety mewn cartref gofal, cartref plant neu fangre o ryw fath arall;
- b. gofal a chymorth gartref neu yn y gymuned;
- c. gwasanaethau, nwyddau a chyfleusterau;
- d. gwybodaeth a chynngor;
- e. cwnsela ac eiriolaeth;
- f. gwaith cymdeithasol;
- g. taliadau (gan gynnwys taliadau uniongyrchol);
- h. cymhorthion ac addasiadau;
- i. therapi galwedigaethol.

Nodir yn benodol nad yw'r rhestr o enghreifftiau a roddir yn yr adran hon yn gyflawn. Mewn egwyddor, gall y gwaith o ddarparu cymorth a gwasanaethau fod yn ddi-ddiwedd ac yn ddychmygus cyhyd â bod y cymorth a'r gwasanaethau dan sylw'n cyflawni canlyniadau llesiant y person dan sylw.

Cynlluniau gofal a chymorth

Os yw'n ofynnol i awdurdod lleol ddiwallu anghenion plentyn neu oedolyn neu'u gofalwr, rhaid iddo gynnal cynllun gofal a chymorth.⁹⁷

Codi ffioedd am wasanaethau

Mae Rhan 5 y Ddeddf yn ymdrin â threfniadau codi ffioedd am ddarparu gofal a chymorth dan y Ddeddf.

Plant sy'n derbyn gofal a phlant sy'n cael eu lletya

Rhan 6 y Ddeddf

Yn y Ddeddf hon, caiff plentyn sy'n derbyn gofal ei ddiffinio fel plentyn sydd yng ngofal awdurdod lleol neu y mae llety wedi ei ddarparu iddo (am gyfnod parhaus o 24 awr neu fwy) gan awdurdod lleol⁹⁸. Drwy adran 75 Deddf 2014, rhaid i awdurdod lleol gymryd camau sy'n sicrhau, i'r graddau y mae'n rhesymol ymarferol, bod yr awdurdod lleol yn gallu darparu i rai plant a nodir, gan gynnwys plant sy'n derbyn gofal, llety sydd (a) o fewn ardal yr awdurdod, a (b) yn diwallu anghenion y plant hynny.

97 Adran 54 Deddf 2014

98 Adran 74 Deddf 2014

Mae adran 76 y Ddeddf yn gosod dyletswydd ar awdurdod lleol i ddarparu llety i unrhyw blentyn yn ei ardal yr ymddengys i'r awdurdod bod angen llety arno oherwydd (a) nad oes unrhyw berson sydd â chyfrifoldeb rhiant dros y plentyn; (b) bod y plentyn ar goll neu wedi cael ei adael; neu (c) bod y person sydd wedi bod yn gofalu am y plentyn yn cael ei atal (p'un ai yn barhaol ai peidio, ac am ba reswm bynnag) rhag darparu llety neu ofal addas i'r plentyn.

O ran plant sydd wedi cyrraedd 16 oed, mae dyletswydd ar yr awdurdod lleol yn awr i ddarparu llety i'r plentyn hwnnw os yw'r awdurdod o'r farn ei bod yn debygol y byddai "llesiant" y plentyn yn cael ei andwyo'n ddifrifol os na fyddai'r awdurdod yn darparu llety iddo.⁹⁹

Y brif ddyletswydd

Caiff prif ddyletswydd awdurdod lleol mewn perthynas â phlant sy'n derbyn gofal ei nodi yn adran 78 Deddf 2014. Y ddyletswydd yw diogelu a hyrwyddo llesiant plentyn sy'n derbyn gofal.¹⁰⁰ Mae'r ddyletswydd yn cynnwys, er enghraifft statudol¹⁰¹ (a) dyletswydd i hyrwyddo cyrhaeddiad addysgol y plentyn; a (b) dyletswydd (i) i asesu, o bryd i'w gilydd, a oes gan y plentyn anghenion am ofal a chymorth sy'n bodloni'r meini prawf cymhwysra a nodwyd o dan adran 32, a (ii) os oes gan y plentyn anghenion sy'n bodloni'r meini prawf cymhwysra, i ddiwallu, o leiaf, yr anghenion hynny.

Dyletswyddau cyffredinol

Mae adrannau 79 ac 80 y Ddeddf yn cynnwys y dyletswyddau cyffredinol i letya a chynnal plentyn sy'n derbyn gofal.

Lleoli plant

Cyhyd â'i fod yn gyson â llesiant plentyn a'i fod yn rhesymol ymarferol, rhaid i awdurdod lleol wneud trefniadau i blentyn fyw gyda rhiant neu berson sydd â chyfrifoldeb rhiant drosto.¹⁰² Os na ellir gwneud trefniant o'r fath, y ddyletswydd ar yr awdurdod yw dod o hyd i'r lleoliad mwyaf priodol sydd ar gael yn rhwym wrth adran 81(11) y Ddeddf.

⁹⁹ Adran 76(3) Deddf 2014

¹⁰⁰ Adran 78(1) Deddf 2014

¹⁰¹ Adran 78(2) Deddf 2014

¹⁰² Adran 81(3) a (4) Deddf 2014

Beth yw lleoliad?

Yn y cyd-destun hwn, ystyr lleoliad yw lleoliad gyda pherthynas, ffrind neu berson arall sy'n gysylltiedig â'r plentyn ac sydd hefyd yn rhiant maeth awdurdod lleol, lleoliad gyda rhiant maeth, lleoliad mewn cartref plant neu leoliad mewn rhyw fath arall o lety nad yw wedi'i nodi eto gan reoliadau. Wrth benderfynu pa leoliad sydd fwyaf priodol rhaid i awdurdod lleol roi blaenoriaeth uwch i leoliad gyda rhiant maeth sy'n gysylltiedig â'r plentyn, sy'n caniatáu i'r graddau y bo'n rhesymol ymarferol i'r plentyn fyw yn ardal yr awdurdod; sy'n caniatáu i'r plentyn fyw ger ei gartref; nad yw'n amharu ar addysg na hyfforddiant y plentyn; sy'n galluogi brodyr a chwiorydd i fyw gyda'i gilydd ac sy'n galluogi plentyn anabl i gael ei leoli mewn llety sy'n addas i'w anghenion.¹⁰³

Lleoli plentyn gyda darpar fabwysiadwyr

Mae adran 81(10) ac (11) yn darparu bod yn rhaid i awdurdod lleol, os yw wedi'i fodloni y dylai plentyn gael ei leoli ar gyfer ei fabwysiadu ac os yw asiantaeth fabwysiadu wedi penderfynu bod y darpar fabwysiadydd dan sylw'n addas i fabwysiadu plentyn ac nad yw'r awdurdod lleol wedi ei awdurdodi i leoli plentyn ar gyfer ei fabwysiadu, leoli'r plentyn gyda'r darpar fabwysiadydd hwnnw oni fyddai'n fwy priodol i'r plentyn fyw gyda rhiant neu rywun sydd â chyfrifoldeb rhiant, person sy'n gysylltiedig â'r plentyn neu ofalwr maeth.

Cynlluniau gofal a chymorth plant sy'n derbyn gofal a phlant sy'n cael eu lletya

Os caiff plentyn ei letya gan awdurdod lleol ac os oes ganddo gynllun gofal a chymorth eisoes dan adran 54 y Ddeddf, rhaid i'r cynllun hwnnw gael ei adolygu a'i gynnal.¹⁰⁴ Os yw plentyn yn dod yn blentyn sy'n derbyn gofal ac nad oes ganddo gynllun gofal a chymorth eisoes, rhaid i'r awdurdod baratoi a chynnal cynllun gofal a chymorth ar ei gyfer.

Rheoliadau

Mae Rheoliadau a wneir dan y Ddeddf yn nodi'r amgylchiadau lle caniateir i blentyn sy'n derbyn gofal fyw gyda'i riant; pryd y gellir lleoli plant y tu allan i ardal; amodau y bwriedir iddynt sicrhau nad amherir ar addysg y plentyn sydd yng ngofal yr awdurdod; rheoliadau ynghylch lleoli plant gyda rhieni maeth a darpar fabwysiadwyr; rheoliadau sy'n llywodraethu swyddogaethau Swyddogion Adolygu Annibynnol a'r modd yr adolygir achos pob plentyn sy'n derbyn gofal.

103 Adran 81(6)-(9) Deddf 2014

104 Adran 83 Deddf 2014

Y sawl sy'n gadael gofal

Mae adran 103 y Ddeddf yn creu dyletswydd ar awdurdod lleol i ymglyfeillio â phlentyn, ei gynghori a'i gynorthwyo, gyda'r bwriad o hyrwyddo llesiant y plentyn pan fydd wedi peidio â bod yn blentyn sy'n derbyn gofal.

Dyma'r deunyddiau allweddol wrth ystyried y sawl sy'n gadael gofal:

- Adrannau 104 i 118 Deddf 2014
- Rheoliadau Cynllunio Gofal, Lleoli ac Adolygu Achosion (Cymru) 2015
- Rheoliadau Ymadawyr Gofal (Cymru) 2015
- Cod i Ran 6.

Mae'r Ddeddf yn gosod "ymadawyr gofal", neu "pobl ifanc sydd â'r hawlogaeth i gael cymorth" fel y'u gelwir, mewn chwe chategori. Mewn perthynas â'r chwe chategori hynny, mae gan awdurdod lleol â chyfrifoldeb bwerau a dyletswyddau i ddarparu cyngor a chymorth fel y nodir yn adrannau 105 i 115 y Ddeddf. Mae'r pwerau a'r dyletswyddau hynny'n cynnwys y ddyletswydd i gynnal cynllun llwybr ar gyfer rhai categorïau o bobl ifanc.

Gofynion allweddol

Dyma'r dyletswyddau a'r rhwymedigaethau allweddol tuag at y sawl sy'n gadael gofal:

- Rhaid i bobl ifanc yng nghategoriâu 1-4 gael cynghorydd personol.
- Rhaid i awdurdod lleol ddiogelu a hyrwyddo llesiant pobl ifanc yng nghategori 2 drwy sicrhau bod ganddynt ddigon o arian i fyw arno; bod ganddynt le addas i fyw ynddo; a'u bod yn cael cymorth mewn perthynas ag addysg, hyfforddiant neu gyflogaeth.
- Mewn perthynas â phobl ifanc categori 3 rhaid i'r awdurdod lleol, fel y bo'n briodol i lesiant y person ifanc, helpu gyda chost byw yn agos i'r man lle mae'n cael ei gyflogi neu'n cael addysg neu hyfforddiant, rhoi grant tuag at gostau addysg neu hyfforddiant, gan gynnwys bwrsariaeth addysg uwch a delir unwaith yn unig, a helpu gyda llety prifysgol/addysg uwch neu goleg a llety yn ystod y gwyliau.
- Os yw awdurdod lleol o'r farn bod angen cymorth ar berson ifanc yng nghategori 5 neu 6, rhaid iddo helpu gyda threuliau byw, helpu gyda chost byw yn agos i'r man lle mae'n cael ei gyflogi neu'n cael addysg, a helpu gyda chostau addysg neu hyfforddiant, neu gall ddarparu llety ynghyd â llety yn ystod y gwyliau.
- Ceir Rheoliadau sy'n nodi pa awdurdod lleol sy'n gyfrifol am ddarparu gwasanaethau i bobl ifanc yng nghategori 5 a 6 – Rheoliadau Ymadawyr Gofal (Cymru) 2015. Yn gryno, yn achos pobl ifanc a arferai dderbyn gofal, yr awdurdod perthnasol yw'r un a oedd yn gofalu ddiwethaf amdanynt. Yn achos pobl ifanc sy'n gymwys dan unrhyw ddarpariaeth arall, yr awdurdod perthnasol yw'r un yn yr ardal lle'r oedd y person ifanc wedi gofyn am help.

- Rhaid i bob person ifanc a oedd yn derbyn gofal yn flaenorol gael asesiad o'i anghenion er mwyn darganfod a oes arno angen gwybodaeth, cyngor a chymorth. Dylid datblygu cynllun llwybr ar gyfer pobl ifanc yng nghategoriâu 1-4. Yn benodol, ond nid yn neilltuol, rhaid i bob person ifanc categori 2-4 sy'n gadael gofal gael cynllun llwybr sy'n seiliedig ar asesiad cyfredol a thrylwyr o'i anghenion.

Llety diogel

Mae'r ddarpariaeth statudol sylfaenol berthnasol yn dibynnu ar leoliad y llety diogel dan sylw. Os yw yng Nghymru mae adran 119 Deddf 2014 yn berthnasol. Os yw yn Lloegr, mae adran 25 Deddf Plant 1989 yn berthnasol. Gall llysoedd yng Nghymru a Lloegr wneud gorchmynion dan y naill ddarpariaeth neu'r llall. Mae telerau'r darpariaethau statudol sylfaenol yn debyg, ac yn aml caiff ceisiadau danynt eu gwneud ar ffurf cais unigol. Fodd bynnag, caiff dyletswyddau a phwerau awdurdod lleol yng Nghymru wrth leoli plentyn mewn llety diogel, waeth a yw'r llety hwnnw yng Nghymru ynteu yn Lloegr, eu diffinio gan Reoliadau Plant (Llety Diogel) (Cymru) 2015 fel y'u diwygiwyd gan Reoliadau Plant (Llety Diogel) (Cymru) (Diwygio) 2016 a 2018. Y Cod mwyaf perthnasol yng nghyswllt "llety diogel" yw'r Cod i Ran 6 a gyhoeddwyd yn 2018.

Diogelu

Rhan 7

Oedolyn sy'n wynebu risg

Mae adran 126 Deddf 2014 yn darparu'r diffiniad o **oedolyn sy'n wynebu risg**. Mae oedolyn yn wynebu risg os yw'n oedolyn:

- sy'n cael, neu sy'n wynebu risg o gael, ei gam-drin neu ei esgeuluso,
- y mae arno anghenion am ofal a chymorth (p'un a yw'r awdurdod yn diwallu unrhyw un neu rai o'r anghenion hynny ai peidio), ac
- nad yw'n gallu, o ganlyniad i'r anghenion hynny, ei amddiffyn ei hun rhag cael, neu'r risg o gael, ei gam-drin neu ei esgeuluso.

Mae'r diffiniad yn cyfeirio at y person sy'n cael, neu "sy'n wynebu risg o gael", ei gam-drin neu ei esgeuluso. Bwriad cynnwys yr ymadrodd "sy'n wynebu risg" yw ei gwneud yn bosibl ymyrryd yn gynnar.

Dyletswydd i wneud ymholiadau ynghylch oedolyn

Caiff dyletswydd ei gosod drwy adran 126(2) y Ddeddf ar awdurdod lleol i wneud ymholiadau **"os oes gan awdurdod lleol sail resymol dros gredu bod person o fewn ei ardal (p'un a yw'r preswyllo fel arfer yno ai peidio) yn oedolyn sy'n wynebu risg"**. Mae presenoldeb yn ardal yr awdurdod yn ddigon. Nid oes angen cadarnhau bod y person yn preswyllo yno fel arfer.

Gorchmynion amddiffyn a chynorthwyo oedolion

Mae adran 127 Deddf 2014 yn galluogi swyddog awdurdodedig i fynd i mewn i fangre i gael sgwrs breifat gyda pherson; canfod a yw'r person hwnnw'n gallu gwneud penderfyniadau o'i wirfodd; ac asesu a yw'r person yn oedolyn sy'n wynebu risg.

Os yw'r person yn gallu gwneud penderfyniadau o'i wirfodd a'i fod yn wynebu risg, mae'n bosibl y bydd angen i chi ystyried cymryd camau i amddiffyn y person hwnnw.

Os oes gan y person hwnnw anhwylder meddyliol yn ystyr y Ddeddf Iechyd Meddwl, ystyriwch a ellir defnyddio adrannau 2, 3, 4 neu 7 i ddiogelu'r person sy'n wynebu risg.

Os yw'r person heb alluedd meddyliol neu os oes gennych sail resymol i amau bod y person heb alluedd meddyliol, gallech wneud cais i'r Llys Gwarchod am orchmynion sy'n datgan ble y dylai breswyllo neu bwy y dylai fod ganddo gyswllt â nhw, yn ogystal â gwaharddeb i amddiffyn rhag unrhyw drydydd partïon y person sy'n wynebu risg.

Os oes gan y person hwnnw alluedd **ond** ei fod yn wynebu risg ac nad yw'n gallu gwneud penderfyniadau o'i wirfodd, ystyriwch ofyn i'r Uchel Lys ddefnyddio ei awdurdodaeth gynhenid i amddiffyn y person hwnnw.

Dyletswyddau i hysbysu

Caiff gwaith diogelu ei wella gan y rhwymedigaeth a osodir ar bartneriaid perthnasol awdurdod lleol, megis y sector iechyd a'r heddlu lleol, i roi gwybod i awdurdod lleol os oes ganddynt sail resymol i amau bod person yn **oedolyn sy'n wynebu risg** a'i bod yn ymddangos ei fod yn ardal yr awdurdod.¹⁰⁵

Mae adran 130 Deddf 2014 yn gosod dyletswydd debyg ar bartneriaid perthnasol mewn perthynas â phlentyn sy'n wynebu risg. Yn y cyd-destun hwn, mae **plentyn sy'n wynebu risg** yn blentyn "(a) sy'n cael, neu sy'n wynebu risg o gael, ei gam-drin neu ei esgeuluso neu ddioddef mathau eraill o niwed, a (b) y mae arno anghenion am ofal a chymorth (p'un a yw'r awdurdod yn diwallu unrhyw un neu rai o'r anghenion hynny ai peidio)." Ni fwriedir i ddim yn adran 130 y Ddeddf hon dynnu oddi wrth adran 47 Deddf Plant 1989 sy'n parhau mewn grym. Mae'r trothwy mewn perthynas ag adran 130 yn is na'r trothwy sy'n ofynnol gan adran 47 Deddf Plant 1989.

Diffiniadau o gamdriniaeth/cam-drin, niwed ac esgeulustod

Mae adran 197 Deddf 2014 yn darparu'r diffiniadau statudol o gamdriniaeth/cam-drin, niwed ac esgeulustod. Mae'r diffiniadau yn rhai eang a gellir eu defnyddio mewn perthynas â nifer fawr o ffeithiau amrywiol.

Ystyr **"camdriniaeth"** a **"cam-drin"** yn y Ddeddf yw camdriniaeth gorfforol, rywiol, seicolegol, emosiynol neu ariannol (ac mae'n cynnwys camdriniaeth sy'n digwydd mewn unrhyw leoliad, p'un ai mewn annedd breifat, mewn sefydliad neu mewn unrhyw fan arall), ac mae **"camdriniaeth ariannol"** yn cynnwys y canlynol— (a) bod arian neu eiddo arall person yn cael ei ddwyn; (b) bod person yn cael ei dwyllo; (c) bod person yn cael ei roi o dan bwysau mewn perthynas ag arian neu eiddo arall; (d) bod arian neu eiddo arall person yn cael ei gamddefnyddio.

Ystyr **"niwed"**, mewn perthynas â phlentyn, yw camdriniaeth neu nam ar— (a) iechyd corfforol neu iechyd meddwl, neu (b) datblygiad corfforol, deallusol, emosiynol, cymdeithasol neu ymddygiadol, a phan fo'r cwestiwn a yw'r niwed yn sylweddol yn troi ar iechyd neu ddatblygiad y plentyn, mae iechyd neu ddatblygiad y plentyn i'w gymharu â'r hyn y gellid ei ddisgwyl yn rhesymol gan blentyn tebyg.

Ystyr **"esgeulustod"** yw methiant i ddiwallu anghenion corfforol, emosiynol, cymdeithasol neu seicolegol sylfaenol person, sy'n debygol o arwain at amharu ar lesiant y person (er enghraifft, amharu ar iechyd y person neu, yn achos plentyn, amharu ar ddatblygiad y plentyn).

Dyletswyddau i gydweithredu

Rhan 9

Mae dyletswyddau wedi'u gosod ar awdurdodau lleol i wneud trefniadau i hyrwyddo cydweithrediad â'u partneriaid perthnasol mewn perthynas ag oedolion a phlant y mae ganddynt anghenion o ran gofal a chymorth. Mae'r Ddeddf hefyd yn gosod dyletswyddau ar bartneriaid perthnasol i gydweithredu ag awdurdodau lleol at ddiben eu swyddogaethau gwasanaethau cymdeithasol ac at ddiben darparu ar gyfer integreiddio gofal a chymorth â gwasanaethau iechyd.

8 Deddf Plant 1989

Mae'r bennod hon, yn syml iawn, yn egluro'r adrannau allweddol yn Neddf Plant 1989 sy'n berthnasol yn benodol i amddiffyn plant. Maent yn dilyn adran 130 Deddf 2014 (gweler uchod) yn rhesymegol, sef y ddyletswydd i hysbysu am blentyn sy'n wynebu risg.

Dyletswydd i wneud ymholiadau – adran 47 Deddf Plant 1989

Dan adran 47 Deddf Plant 1989, os bodlonir **un** o'r pedwar rhagamod, mae dyletswydd ar awdurdod lleol i wneud unrhyw ymholiadau (neu beri iddynt gael eu gwneud gan rywun arall) y mae'n credu eu bod yn angenrheidiol i'w alluogi i benderfynu a ddylai'r awdurdod lleol gymryd unrhyw gamau i ddiogelu neu hyrwyddo llesiant plentyn.

Beth y mae'n RHAID i'r ymholiadau hynny ei gynnwys

Rhaid¹⁰⁶ i'r ymholiadau hynny gynnwys:

1. A ddylai'r awdurdod lleol wneud cais i'r llys dan Ddeddf Plant 1989
2. A ddylai'r awdurdod lleol arfer unrhyw un o'i bwerau dan y Ddeddf
3. A ddylai'r awdurdod lleol wneud gorchymyn diogelwch plentyn
4. A ddylai'r awdurdod lleol arfer unrhyw un o'i bwerau dan Ddeddf 2014
5. A ddylai plentyn sy'n destun gorchymyn amddiffyn brys fod, oherwydd yr hyn sydd orau iddo, mewn llety a ddarperir gan yr awdurdod lleol
6. Pan fo plentyn dan warchodaeth yr heddlu, a ddylai'r pwerau dan adran 46(7) y Ddeddf gael eu harfer.

Os yw materion cysylltiedig yn hysbys i'r adran addysg, dylid gwneud ymholiadau yn yr adran honno.¹⁰⁷

I'r graddau y bo'n rhesymol ymarferol ac yn gyson â llesiant y plentyn, dylid darganfod dymuniadau a theimladau'r plentyn ac, yn amodol ar ei oedran a'i ddealltwriaeth, dylid rhoi ystyriaeth ddyladwy iddynt.¹⁰⁸

106 Adran 47(3) Deddf Plant 1989

107 Adran 47(5) Deddf Plant 1989

108 Adran 47(%A) Deddf Plant 1989

Y pedwar rhagamod

Dyma'r pedwar rhagamod:

1. Mae'r plentyn yn destun gorchymyn amddiffyn brys,¹⁰⁹ neu
2. Mae'r plentyn dan warchodaeth yr heddlu,¹¹⁰ neu
3. Mae'r plentyn wedi mynd yn groes i waharddiad a gyflwynwyd gan hysbysiad ynghylch cyrffyw,¹¹¹ neu
4. Ceir sail resymol dros amau bod plentyn sy'n byw yn ardal yr awdurdod neu a ddarganfyddir yn ardal yr awdurdod yn dioddef, neu'n debygol o ddioddef, niwed sylweddol.¹¹²

Rhaid gweld y plentyn

Wrth wneud ei ymholiadau dan adran 47, **rhaid** i awdurdod lleol weld y plentyn neu sicrhau bod rhywun arall a awdurdodwyd ganddo'n gallu gweld y plentyn. Yr unig eithriad i'r ddyletswydd honno yw pan fo'r awdurdod yn fodlon bod ganddo wybodaeth ddigonol eisoes am y plentyn.

Os gwrthodir gadael i rywun weld y plentyn neu os na wyddys ble mae'r plentyn, rhaid i'r awdurdod lleol wneud cais am orchymyn amddiffyn brys, gorchymyn asesu, gorchymyn gofal neu orchymyn goruchwyllo mewn perthynas â'r plentyn **oni ellir diogelu llesiant y plentyn yn foddhaol heb unrhyw orchymyn llys o'r fath.**¹¹³

Os bydd awdurdod lleol yn penderfynu peidio â gwneud cais am orchymyn llys

Os bydd awdurdod lleol, ar ddiwedd ei ymholiadau dan adran 47 Deddf Plant 1989, yn penderfynu peidio â gwneud cais am orchymyn amddiffyn brys, gorchymyn asesu, gorchymyn gofal neu orchymyn goruchwyllo mewn perthynas â'r plentyn dan sylw, rhaid i'r awdurdod lleol ystyried a fyddai'n briodol adolygu'r achos yn nes ymlaen a, phe bai'n briodol, penderfynu ar ddyddiad yr adolygiad hwnnw.¹¹⁴

109 Adran 47(1)(a) Deddf Plant 1989

110 Adran 47(1)(a) Deddf Plant 1989

111 Adran 47 (1) (a) Deddf Plant 1989

112 Adran 47(1)(b) Deddf Plant 1989

113 Adran 47(6) Deddf Plant 1989

114 Adran 47(7) Deddf Plant 1989

Elfennau hanfodol gorchmynion llys

Gofyn am gyngor cyfreithiol

Cyn gwneud unrhyw gais i'r llys am orchymyn llys, dylech ofyn am gyngor cyfreithiol.

Gorchmynion amddiffyn brys

Gorchymyn a wneir dan adran 44 Deddf Plant 1989 yw gorchymyn amddiffyn brys.

Pwy all wneud cais am orchymyn?

Gall unrhyw berson wneud cais am orchymyn amddiffyn brys, ond yr awdurdod lleol sy'n gwneud hynny fel rheol.

Rhesymau dros wneud gorchmynion amddiffyn brys

Gellir gwneud gorchymyn amddiffyn brys¹¹⁵ am dri rheswm:-

1. Ceir **sail resymol i gredu bod y plentyn yn debygol o ddioddef niwed sylweddol** os na chaiff ei symud i lety a ddarperir gan yr awdurdod lleol neu os na fydd yn aros yn y man lle caiff ei lety; neu
2. Gwneir **ymholiadau** dan adran 47 Deddf Plant 1989 **ac** mae'r ymholiadau hynny'n cael eu rhwystro oherwydd bod rhywun yn **gwrthod yn afresymol** gadael i berson a awdurdodwyd i geisio gweld y plentyn wneud hynny, a bod gan yr ymgeisydd sail i gredu bod angen gweld y plentyn ar frys; neu
3. Mae gan yr ymgeisydd **sail resymol i amau bod plentyn yn dioddef, neu'n debygol o ddioddef, niwed sylweddol** **ac** mae'r ymgeisydd yn gwneud **ymholiadau** ynghylch llesiant y plentyn ac mae'r ymholiadau hynny'n cael eu rhwystro oherwydd bod rhywun yn gwrthod gadael i berson awdurdodedig gael gweld y plentyn, a bod gan yr ymgeisydd sail resymol i gredu bod angen gweld y plentyn ar frys.

Pwerau dan orchymyn amddiffyn brys

Dan orchymyn amddiffyn brys, **rhaid** i berson sydd mewn sefyllfa i wneud hynny gyflwyno'r plentyn i'r ymgeisydd, sef yr awdurdod lleol fel rheol.

Mae pwerau'n bodoli i orfodi person i ddatgelu ble mae plentyn sy'n destun gorchymyn amddiffyn brys.¹¹⁶

Gall gorchymyn amddiffyn brys awdurdodi person i fynd i mewn i fangre a nodwyd yn y gorchymyn a chwilio am y plentyn sy'n destun y gorchymyn. Yn ogystal, gall awdurdodi person i chwilio am unrhyw blentyn arall yn y fangre honno, y ceir sail resymol i amau y dylid gwneud gorchymyn amddiffyn brys mewn perthynas ag ef.¹¹⁷

Mae'r gorchymyn yn awdurdodi symud plentyn i unrhyw lety a ddarperir gan yr ymgeisydd, ac mae'n awdurdodi cadw'r plentyn yn y llety hwnnw ar yr amod mai unig ddiben arfer y pŵer hwnnw yw diogelu llesiant y plentyn.

Mae'n atal plentyn rhag cael ei symud o unrhyw ysbyty neu le arall lle'r oedd yn cael ei letya'n union cyn i'r gorchymyn gael ei wneud.

Mae'n rhoi i'r ymgeisydd gyfrifoldeb rhiant dros y plentyn. Dim ond y cyfrifoldeb rhiant hwnnw y dylai'r ymgeisydd ei arfer.

Gellir gwneud cyfarwyddiadau llys ynghylch pwy y bydd, a phwy na fydd, gan y plentyn gyswllt â nhw. Yn ogystal, gellir rhoi cyfarwyddiadau llys ar gyfer rhoi triniaeth feddygol neu seiciatrig i'r plentyn neu er mwyn nodi na ddylai triniaeth feddygol neu seiciatrig gael ei rhoi i blentyn.

Gall gorchymyn amddiffyn brys gynnwys gorchymyn sy'n gwahardd¹¹⁸ person o dŷ annedd y mae'r plentyn yn byw ynddo, os ceir sail resymol i gredu bod y plentyn yn annhebygol o ddioddef niwed sylweddol os caiff y person dan sylw ei symud o'r tŷ annedd, ac ar yr amod bod yr amodau a nodir yn adran 44A Deddf Plant 1989 yn cael eu bodloni. Gall llys glymu pŵer i arestio wrth ofyniad gwahardd.

116 Adran 48 Deddf Plant 1989

117 Adran 48 Deddf Plant 1989

118 Gweler adran 44A Deddf Plant 1989 yn fanwl

Hyd gorchymyn amddiffyn brys

Gellir gwneud gorchymyn amddiffyn brys am hyd at wyth diwrnod i ddechrau. Gellir ei ymestyn am saith diwrnod arall os cydymffurfir ag adran 45 Deddf Plant 1989. Dim ond unwaith y gellir ymestyn gorchymyn amddiffyn brys.

Gorchmynion asesu plentyn

Caiff y gorchmynion llys hyn eu gwneud dan adran 43 Deddf Plant 1989.

Gall awdurdod lleol neu berson awdurdodedig wneud cais amdanynt, ond awdurdodau lleol sy'n gwneud cais amdanynt fel rheol mewn gwirionedd.

Y rhesymau dros wneud gorchymyn

Dim ond yn yr achosion canlynol y gellir gwneud gorchymyn asesu plentyn:

1. Mae gan yr ymgeisydd sail resymol i amau bod y plentyn yn dioddef, neu'n debygol o ddioddef, niwed sylweddol;
2. Mae angen asesu cyflwr iechyd neu ddatblygiad y plentyn neu'r modd y mae wedi'i drin, er mwyn galluogi'r ymgeisydd i benderfynu a yw'r plentyn yn dioddef, neu'n debygol o ddioddef, niwed sylweddol ai peidio; a
3. Mae'n annhebygol y bydd asesiad o'r fath yn cael ei gynnal neu y bydd yn foddhaol heb orchymyn dan yr adran hon.

Rhaid peidio â gwneud gorchymyn asesu plentyn os ceir rhesymau dros wneud gorchymyn amddiffyn brys mewn perthynas â'r plentyn ac y dylid gwneud y gorchymyn hwnnw yn hytrach na gorchymyn asesu plentyn.

Pwerau dan orchymyn asesu plentyn

Mae'n ofynnol i berson sydd mewn sefyllfa i wneud hynny gyflwyno'r plentyn i unrhyw berson a enwir yn y gorchymyn a chydymffurfio ag unrhyw gyfarwyddyd penodol a roddir mewn perthynas â'r asesiad.

Gellir cadw plentyn i ffwrdd o'r cartref at ddiben yr asesiad, ond dim ond os yw'r cam gweithredu hwnnw wedi'i awdurdodi yn y gorchymyn llys a'i fod yn angenrheidiol at ddibenion asesu. Rhaid i'r cyfnod y gellir cadw'r plentyn i ffwrdd o'r cartref gael ei nodi yn y gorchymyn llys.

Gorchmynion gofal a gorchmynion goruchwyllo

Gall yr ymgeisydd fod yn awdurdod lleol neu'n unrhyw berson awdurdodedig. Yr awdurdod lleol yw'r ymgeisydd fel rheol.

Gorchmynion interim

Mewn unrhyw achos lle mae'r cais yn un am orchymyn gofal neu orchymyn goruchwyllo, gall y llys wneud gorchmynion interim. Gorchymyn interim yw gorchymyn a wneir tra disgwylir i'r cais gael unrhyw wrandawriad terfynol.

Amodau trothwy interim

Ni ellir gwneud gorchymyn gofal interim na gorchymyn goruchwyllo interim oni fodlonir y meini prawf trothwy interim.

Rhaid bod y meini prawf trothwy interim wedi'u sefydlu ar sail tystiolaeth gredadwy.

Y meini prawf interim yw bod y llys yn fodlon bod sail resymol i gredu bod y plentyn dan sylw'n dioddef, neu'n debygol o ddioddef, niwed sylweddol; a bod modd priodoli'r niwed neu'r tebygolrwydd o niwed i'r canlynol:

- a. Na fyddai'r gofal a roddir, neu sy'n debygol o gael ei roi, i'r plentyn pe na bai'r gorchymyn yn cael ei wneud yn cyfateb i'r gofal y byddai'n rhesymol disgwyl i riant ei roi iddo; neu
- b. Bod y plentyn y tu hwnt i reolaeth riant.¹¹⁹

Os caiff y meini prawf trothwy interim eu bodloni

Dim ond os caiff y meini prawf trothwy interim eu bodloni y bydd y llys yn mynd yn ei flaen i ystyried dau fater:

1. Ai gorchymyn sydd orau i'r plentyn? Bydd y llys yn rhoi adran 1 Deddf Plant 1989 ar waith wrth wneud y penderfyniad hwnnw;
2. A yw gorchymyn yn angenrheidiol ac yn gymesur â'r risg a achosir i'r plentyn.

Dan orchymyn gofal interim, os yw'n gymesur gwneud hynny ac os hynny sydd orau i'r plentyn, gellir symud plentyn o'i gartref. Fodd bynnag, yn amodol ar y rheoliadau perthnasol,¹²⁰ gall plentyn aros gartref dan orchymyn gofal interim.

Gellir clymu gofyniad gwahardd wrth orchymyn gofal interim, sy'n mynnu bod trydydd parti'n gadael y tŷ annedd y mae'r plentyn yn preswyllo ynddo.¹²¹ Gellir clymu pŵer i arestio wrth y gofyniad gwahardd.

119 Adran 31 ac adran 38 Deddf Plant 1989

120 Gweler Rheoliadau Cynllunio Gofal, Lleoli ac Adolygu Achosion (Cymru) 2015

121 Adran 38A Deddf Plant 1989

Gorchmynion gofal a gorchmynion goruchwylio terfynol

Ni ellir gwneud gorchymyn gofal na gorchymyn goruchwylio **oni** fodlonir y meini prawf trothwy.

Y meini prawf trothwy

Caiff y meini prawf trothwy eu nodi yn adran 31 Deddf Plant 1989. Maent yn feini prawf agoriadol. Os **na** chânt eu bodloni, ni ellir gwneud gorchymyn.

Er mwyn gwneud gorchymyn gofal neu orchymyn goruchwylio, rhaid bod y llys yn fodlon bod sail resymol i gredu yn ôl pob tebyg bod y plentyn dan sylw'n dioddef, neu'n debygol o ddioddef, niwed sylweddol; a bod modd priodoli'r niwed neu'r tebygolrwydd o niwed i'r canlynol:

- a. Na fyddai'r gofal a roddir, neu sy'n debygol o gael ei roi, i'r plentyn pe na bai'r gorchymyn yn cael ei wneud yn cyfateb i'r gofal y byddai'n rhesymol disgwyl i riant ei roi iddo; neu
- b. Bod y plentyn y tu hwnt i reolaeth rhiant.¹²²

Os caiff y meini prawf trothwy eu bodloni

Os caiff y meini prawf trothwy eu bodloni, bydd y llys yn mynd yn ei flaen i ystyried tri mater:

1. Ai gorchymyn sydd orau i'r plentyn? Bydd y llys yn rhoi adran 1 Deddf Plant 1989 ar waith wrth wneud y penderfyniad hwnnw;
2. A yw gorchymyn yn angenrheidiol ac yn gymesur â'r risg a achosir i'r plentyn.
3. Dan orchymyn gofal, gellir symud plentyn o'i gartref ond nid oes angen gwneud hynny.¹²³

¹²² Adran 31 Deddf Plant 1989

¹²³ Gweler Rheoliadau Cynllunio Gofal, Lleoli ac Adolygu Achosion (Cymru) 2015

Effaith gwneud gorchymyn gofal interim neu derfynol

Caiff effaith gorchymyn gofal ei nodi yn adran 33 Deddf Plant 1989:

1. Os caiff gorchymyn gofal ei wneud mewn perthynas â phlentyn, bydd dyletswydd ar yr awdurdod lleol a bennir gan y gorchymyn i dderbyn y plentyn i'w ofal a'i gadw yn ei ofal tra bydd y gorchymyn mewn grym.
2. [...]
3. Os oes gorchymyn gofal mewn grym mewn perthynas â phlentyn, bydd gan yr awdurdod lleol a bennir gan y gorchymyn -
 - a. Cyfrifoldeb rhiant dros y plentyn; a
 - b. Y pŵer (yn amodol ar y darpariaethau canlynol yn yr adran hon) i benderfynu i ba raddau y caiff -
 - i. rhiant, gwarcheidwad neu warcheidwad arbennig y plentyn; neu
 - ii. berson sydd â chyfrifoldeb rhiant dros y plentyn yn rhinwedd adran 4A, gyflawni ei gyfrifoldeb rhiant drosto.
4. Ni chaiff yr awdurdod arfer y pŵer sydd yn is-adran (3)(b) oni bai ei fod yn fodlon ei bod yn angenrheidiol gwneud hynny er mwyn diogelu neu hyrwyddo llesiant y plentyn.

Mae plentyn sy'n destun gorchymyn gofal interim neu derfynol yn blentyn sy'n derbyn gofal y mae Rhan 6 Deddf 2014 yn berthnasol iddo.

Effaith gwneud gorchymyn goruchwyllo

Caiff effaith gorchymyn goruchwyllo ei nodi yn y statud yn adran 35 Deddf Plant 1989.

Mae ei effaith fel a ganlyn:

1. Tra bydd gorchymyn goruchwyllo mewn grym, bydd dyletswydd ar y goruchwyllydd i -
 - a. ymgyfeillio â'r plentyn a oruchwylir, ei gynghori a'i gynorthwyo;
 - b. cymryd unrhyw gamau sy'n rhesymol angenrheidiol i roi grym i'r gorchymyn; ac
 - c. ystyried -
 - i. os na chydymffurfir yn llawn â'r gorchymyn; neu
 - ii. os yw'r goruchwyllydd o'r farn nad yw'r gorchymyn efallai'n angenrheidiol mwyach, a ddylid gwneud cais i'r llys i'w amrywio neu'i ollwng.

2. Mae Rhan I a Rhan II Atodlen 3 yn gwneud darpariaeth bellach ar gyfer gorchymynion goruchwyllo.

Mae Atodlen 3 y Ddeddf yn rhoi pwerau cyfyngedig iawn i lys gyflwyno gofynion (er enghraifft, ar y person sydd â chyfrifoldeb rhiant neu y mae'r plentyn yn byw gydag ef ond dim ond os yw'r person hwnnw'n cydsynio) ac yn rhoi pwerau i oruchwylwyr roi cyfarwyddiadau i'r plentyn a oruchwylir. Nid yw gorchymyn goruchwyllo yn rhoi cyfrifoldeb rhiant i awdurdod lleol. Mae paragraff 11(1) Atodlen 3 yn rhoi pŵer i'r Ysgrifennydd Gwladol wneud rheoliadau ynghylch sut y dylai awdurdod lleol gyflawni ei swyddogaethau dan orchymyn goruchwyllo ond nid yw'r rheoliadau hynny erioed wedi'u gwneud. Mae paragraff 6 Rhan II Atodlen 3 yn darparu y bydd gorchymyn goruchwyllo yn dod i ben ar ôl blwyddyn oni wneir cais i ymestyn y gorchymyn hyd at ddiwedd y cyfnod hwyaf posibl, sef tair blynedd.

Nid yw plant sy'n destun gorchymynion goruchwyllo yn blant sy'n derbyn gofal oni ddarperir llety iddynt gan yr awdurdod lleol am ryw reswm dan Adran 76 Deddf 2014. Nid ydynt yn cael budd o'r dyletswyddau a osodir ar awdurdodau lleol gan Ran 6 Deddf 2014 neu Ran II Atodlen 2 Deddf Plant 1989. Nid yw'r cynllun rheoleiddiol ar gyfer cynllunio gofal, lleoli ac adolygu achosion yn berthnasol iddynt. Yn absenoldeb rheoliadau ynghylch gorchymynion goruchwyllo, ni cheir unrhyw rwyd ddiogelwch reoleiddiol gyfatebol ar gyfer cyflawni swyddogaethau awdurdodau lleol mewn perthynas â nhw, gan gynnwys y swyddogaethau a gyflawnir gan Swyddogion Adolygu Annibynnol. Drwy adran 35(1)(b) Deddf Plant 1989, y ddyletswydd a osodir ar y goruchwyllydd yw'r ddyletswydd i gymryd unrhyw gamau sy'n rhesymol angenrheidiol i roi grym i'r gorchymyn.

Diffiniadau allweddol

Mae gan **"niwed"** ("*harm*") ddiffiniad statudol yn Deddf Plant 1989.¹²⁴ Mae'n golygu camdriniaeth neu nam ar iechyd neu ddatblygiad. Mae'n cynnwys nam a ddioddefir o weld neu glywed rhywun arall yn cael ei gam-drin.

Ystyr **"datblygiad"** ("*development*") yw datblygiad corfforol, deallusol, emosiynol, cymdeithasol neu ymddygiadol.

Ystyr **"iechyd"** ("*health*") yw iechyd corfforol neu iechyd meddwl.

Mae **"camdriniaeth"** ("*ill-treatment*") yn cynnwys camdriniaeth rywiol a mathau o gamdriniaeth nad ydynt yn gorfforol.

Nid oes gan **"sylweddol"** ("*significant*") unrhyw ddiffiniad statudol. Fodd bynnag, mae adran 31(10) Deddf Plant 1989 yn datgan, pan fo'r cwestiwn ynghylch a yw'r "niwed" a ddioddefir gan y plentyn yn sylweddol yn troi ar iechyd neu ddatblygiad y plentyn, bod yn rhaid i iechyd neu ddatblygiad y plentyn gael ei gymharu â'r hyn y gellid ei ddisgwyl yn rhesymol gan blentyn tebyg.

Yn *Re MA [2009] EWCA Civ 853*, daeth y Llys Apêl i'r casgliad bod llinell derfyn yn bodoli rhwng niwed a niwed sylweddol. Rhaid i niwed sylweddol gael ei gadarnhau er mwyn croesi'r meini prawf trothwy. Yn ôl Ward LJ, rhaid bod y niwed yn ddigon sylweddol i gyfiawnhau ymyriad gan y wladwriaeth a tharfu ar awtonomi rhieni i fagu eu plant ar eu pen eu hunain fel y maent yn dewis. Rhaid bod y niwed yn ddigon sylweddol i alluogi'r llys i wneud gorchymyn gofal neu orchymyn goruchwylio os yw llesiant y plentyn yn gofyn am hynny. Dywedodd fod Erthygl 8 yn llywio ystyr "sylweddol" ac yn pwysleisio bod yn rhaid bod rheswm perthnasol a digonol dros groesi'r trothwy.

9

Diogelu Data a Rhannu Gwybodaeth

Ceir llawer o fythau ynghylch pa wybodaeth y gellir ac na ellir ei chadw a pha wybodaeth y gellir ac na ellir ei rhannu. Bwriad y bennod hon yw chwalu'r mythau hynny.

Diffiniadau allweddol

Mae'n ddefnyddiol deall rhai diffiniadau allweddol.

“Data personol” yw unrhyw wybodaeth sy'n ymwneud â pherson naturiol y gellir ei adnabod.¹²⁵

Hynny yw, os gellir adnabod person wrth y wybodaeth sydd gennych amdano, mae'r wybodaeth dan sylw'n ddata personol. Gellir adnabod person mewn pob math o wahanol ffyrdd: wrth ei enw, wrth rif adnabod, wrth ei leoliad, wrth gyfeirnod ar-lein, neu hyd yn oed wrth ei nodweddion corfforol, genetig, meddyliol, diwylliannol neu gymdeithasol. Hyd yn oed os rhoddir ffugenw, llysenw neu god i'r person dan sylw, mae'n bosibl y bydd modd ei adnabod o hyd, yn dibynnu ar ba mor hawdd neu anodd yw hi i'w adnabod o'r wybodaeth a gedwir.

Fodd bynnag, ni chaiff pob math o ddata personol ei ystyried yn gyfartal. Ceir dau gategori gwahanol, sef **'data personol'** a **'data personol sensitif'**. Mae enghreifftiau o ddata personol yn cynnwys enw person, ei gyfeiriad, ei rif ffôn, ei gyfeiriad ebost, rhif ei drwydded yrru, a'i fanylion ariannol.

“Data personol sensitif” yw data personol sy'n datgelu gwybodaeth megis tarddiad hiliol neu ethnig, barn wleidyddol, credoau crefyddol neu athronyddol, aelodaeth o undeb llafur, data genetig, data biometrig, neu ddata'n ymwneud â bywyd rhywiol neu gyfeiriadedd rhywiol person naturiol.¹²⁶

Nid yw'r rhestr yn y diffiniad uchod yn gyflawn. Yn gyffredinol, gall **data personol sensitif** olygu y gallai'r unigolyn wynebu achosion o wahaniaethu yn ei erbyn neu lefelau uwch o lawer o ofid a phryder pe na bai'r data yn cael ei drin yn briodol.

“Y sawl sy'n destun data” yw'r person y mae'r data yn ymwneud ag ef.¹²⁷

125 Erthygl 4(1) y Rheoliad Diogelu Data Cyffredinol

126 Erthygl 9(1) y Rheoliad Diogelu Data Cyffredinol

127 Erthygl 4(1) y Rheoliad Diogelu Data Cyffredinol

“Prosesu” yw unrhyw weithred a gyflawnir yng nghyswllt data personol (ee ei gasglu, ei gofnodi, ei drefnu, ei strwythuro, ei storio, ei addasu neu’i newid, ei adalw, ymgynghori yn ei gylch, ei ddefnyddio, ei ddatgelu drwy ei drosglwyddo, ei ddsbarthu neu sicrhau ei fod ar gael fel arall, ei alinio neu’i gyfuno, ei gyfyngu, ei ddileu neu’i ddinistrio).¹²⁸

Mae’r diffiniad o brosesu’n eang iawn, ac mae bron yn amhosibl meddwl am unrhyw beth y gallech ei wneud â gwybodaeth neu ddata, na fyddai’n cael ei ystyried yn brosesu. Y peth gorau yw tybio y bydd bron bopeth y byddwch yn ei wneud â gwybodaeth neu ddata’n cael ei ystyried yn brosesu.

“Y rheolydd” yw’r person neu’r corff sy’n penderfynu ynghylch dibenion prosesu data personol a dulliau o brosesu data personol.¹²⁹

“Y prosesydd” yw’r person neu’r corff sy’n gyfrifol am brosesu data personol ar ran rheolydd.¹³⁰

Enghraifft ymarferol:

Mae nyrs (“y prosesydd”) yn gweithio i ysbyty (“y rheolydd”). Mae ganddo ganlyniadau profion gwaed (“data personol sensitif”) un o’i gleifion (“y sawl sy’n destun data”). Mae angen i’r canlyniadau gael eu storio (“prosesu”) ar system gyfrifiadurol yr ysbyty fel bod unrhyw un sy’n trin y claf yn gwybod beth yw’r canlyniadau.

128 Erthygl 4(2) y Rheoliad Diogelu Data Cyffredinol

129 Erthygl 4(7) y Rheoliad Diogelu Data Cyffredinol

130 Erthygl 4(8) y Rheoliad Diogelu Data Cyffredinol

Beth yw eich rhwymedigaethau?

Os ydych yn gweithio i sefydliad a bod modd i chi weld data personol, bydd gennych gyfrifoldebau penodol. Ceir chwe egwyddor sylfaenol:¹³¹

1. Caiff data personol ei brosesu'n gyfreithlon, yn deg ac mewn modd tryloyw yng nghyswllt y sawl sy'n destun data.
2. Rhaid bod data personol yn cael ei gasglu at ddibenion penodol, clir a dilys, ac na chaiff ei brosesu ymhellach mewn modd sy'n anghydnaws â'r dibenion dan sylw.
3. Rhaid bod data personol yn ddigonol, yn berthnasol ac wedi'i gyfyngu i'r hyn sy'n angenrheidiol ar gyfer dibenion prosesu'r data dan sylw.
4. Rhaid bod data personol yn gywir, a lle bo'n angenrheidiol rhaid iddo gael ei ddiweddarau'n gyson. Rhaid cymryd pob cam rhesymol i sicrhau bod data personol sy'n anghywir yn cael ei ddileu neu'i gywiro yn ddi-oed.
5. Rhaid bod data personol yn cael ei gadw ar ffurf sy'n caniatáu i'r sawl sy'n destun data gael ei adnabod am gyfnod nad yw'n hwy na'r cyfnod sy'n angenrheidiol at ddibenion prosesu'r data personol.
6. Rhaid bod data personol yn cael ei brosesu mewn modd sy'n sicrhau lefel briodol o ddiogelwch ar gyfer y data, sy'n cynnwys ei warchod rhag cael ei brosesu heb awdurdod neu'n anghyfreithlon a'i warchod rhag cael ei golli, ei ddinistrio neu'i ddifrodi'n ddamweiniol, gan ddefnyddio mesurau technegol neu drefniadaethol priodol.

Enghraifft ymarferol:

Mae gweithiwr cymdeithasol yn gwybod beth yw cyfeiriad gofalwr maeth plentyn. Mae'r gweithiwr cymdeithasol yn mynd ar wyliau ymhen pythefnos, ac mae angen iddi drosglwyddo'r wybodaeth i'r gweithiwr cymdeithasol a fydd yn ymdrin â'i gwaith tra bydd ar wyliau. Gall rannu'r wybodaeth hon drwy anfon ebost at ei chydweithiwr, ond nid drwy roi darn o bapur gludiog ar fwrdd "trafodaethau cyffredinol" y gall y swyddfa gyfan ei weld. Mae'n penderfynu gadael darn o bapur gludiog yn nyddiadur ei chydweithiwr. Gall ei chydweithiwr gadw'r darn o bapur gludiog yn ei ddyddiadur, ond dim ond am gyfnod nad yw'n hwy na'r cyfnod sy'n angenrheidiol. Rhaid i'r awdurdod lleol a'i weithwyr cymdeithasol sicrhau bod y cyfeiriad wedi'i gofnodi yn gywir, ac na chaiff ei storio am gyfnod hwy na'r cyfnod sy'n angenrheidiol er mwyn iddynt gyflawni eu dyletswyddau.

Pryd y mae'n gyfreithlon prosesu data?

Rhaid bod gennych sail gyfreithiol ddilys dros brosesu data personol. Ceir chwe sail gyfreithiol dros brosesu data personol. Rhaid bod o leiaf un o'r seiliau cyfreithiol yn bodoli os ydych yn bwriadu prosesu gwybodaeth.

Mae'r chwe sail gyfreithiol sydd ar gael i chi fel a ganlyn:¹³²

- 1. Caniatâd:** Mae'r sawl sy'n destun data wedi rhoi caniatâd i'w ddata gael ei brosesu.
- 2. Contract:** Mae'r prosesu yn angenrheidiol ar gyfer contract sydd gennych â'r unigolyn, neu oherwydd bod yr unigolyn wedi gofyn i chi gymryd camau penodol cyn ymrwymo i gontract.
- 3. Rhwymedigaeth gyfreithiol:** Mae'r prosesu yn angenrheidiol er mwyn i chi gydymffurfio â'r gyfraith.
- 4. Buddiannau hanfodol:** Mae'r prosesu yn angenrheidiol er mwyn arbed bywyd rhywun.
- 5. Tasg gyhoeddus:** Mae'r prosesu yn angenrheidiol er mwyn gweinyddu cyfiawnder neu er mwyn cyflawni swyddogaethau statudol neu lywodraethol neu swyddogaethau cyhoeddus eraill.
- 6. Buddiannau dilys:** Mae'r prosesu yn angenrheidiol er mwyn eich buddiannau dilys chi neu fuddiannau dilys trydydd parti oni cheir rheswm da dros ddiogelu data personol yr unigolyn, sy'n bwysicach na'r buddiannau dilys dan sylw. (Ni all hyn fod yn berthnasol os ydych yn awdurdod cyhoeddus sy'n prosesu data er mwyn cyflawni eich tasgau swyddogol.)

Enghraifft ymarferol:

Mae'n bosibl y bydd gan ysgol sydd am brosesu data personol amrywiaeth o seiliau cyfreithiol, yn dibynnu ar beth y mae am ei wneud â'r data. Mae'n debygol y bydd ysgolion yn cael eu hystyried yn awdurdodau cyhoeddus, felly mae'n debygol y bydd y sail sy'n ymwneud â thasg gyhoeddus yn berthnasol gan amlaf.

Fodd bynnag, os yw'r prosesu ar wahân i dasgau'r ysgol fel awdurdod cyhoeddus, mae'n bosibl y bydd yr ysgol am ystyried yn hytrach a yw caniatâd neu fuddiannau dilys yn briodol yn yr amgylchiadau dan sylw. Er enghraifft, gallai ysgol ddibynnu ar dasg gyhoeddus i brosesu data personol at ddibenion addysgu; ond gallai ddibynnu ar gymysgedd o fuddiannau dilys a chaniatâd at ddibenion tynnu lluniau, hysbysebu a chodi arian.

Rhaid bod gan bob sefydliad, unig fasnachwr, partneriaeth, cwmni, corff llywodraeth ac ati, sy'n rheolyddion data, gynllun ar waith sy'n diogelu data personol. Ni fwriedir i'r canllaw hwn fod yn nodyn cyfarwyddyd ynghylch cydymffurfio â'r Rheoliad Diogelu Data Cyffredinol. Argymhellir y dylech ymgyswddo â phrosesau eich sefydliad, sy'n bodoli er mwyn cydymffurfio â'r ddeddfwriaeth. Mae hynny'n cynnwys gweithgarwch megis cofnodi penderfyniadau a wnaed, hysbysiadau preifatrwydd, er enghraifft.

Beth sy'n digwydd os yw'r sail gyfreithiol yn newid?

Rhaid i chi bennu eich sail gyfreithiol cyn dechrau prosesu data personol. Os gwelwch yn nes ymlaen fod y sail gyfreithiol a ddewiswyd gennych yn amhriodol, bydd yn anodd newid i sail wahanol, yn enwedig os caniatâd oedd y sail gyfreithiol wreiddiol.¹³³ Cofiwch y gall unigolyn dynnu ei ganiatâd yn ôl unrhyw bryd ar ôl iddo ei roi. Ac os bydd yn tynnu ei ganiatâd yn ôl, bydd yn rhaid i'r prosesu ddod i ben.

Y ffordd orau o osgoi'r broblem hon yw dibynnu ar ganiatâd dim ond os nad oes unrhyw sail gyfreithiol arall yn bodoli, a dibynnu ar y seiliau cyfreithiol eraill os oes modd.

Ym mhob achos arall lle nad caniatâd yw'r sail gyfreithiol wreiddiol, os ceir newid gwirioneddol mewn amgylchiadau, sy'n golygu bod rheswm da i adolygu eich sail gyfreithiol, bydd angen i chi hysbysu'r unigolyn a chofnodi'r newid. Efallai na fydd angen sail gyfreithiol newydd arnoch os yw eich diben newydd yn gydnaws â'r diben gwreiddiol.¹³⁴

Yn gyffredinol, os yw'r diben newydd yn wahanol iawn i'r diben gwreiddiol, mae'n annhebygol y bydd yn gydnaws â'ch diben gwreiddiol ar gyfer casglu'r data. Bydd angen i chi adnabod a chofnodi sail gyfreithiol newydd er mwyn prosesu'r data ar gyfer y diben newydd hwnnw.

133 Erthygl 7(3) y Rheoliad Diogelu Data Cyffredinol

134 Croniclead 50 y Rheoliad Diogelu Data Cyffredinol

Beth am ddata sensitif?

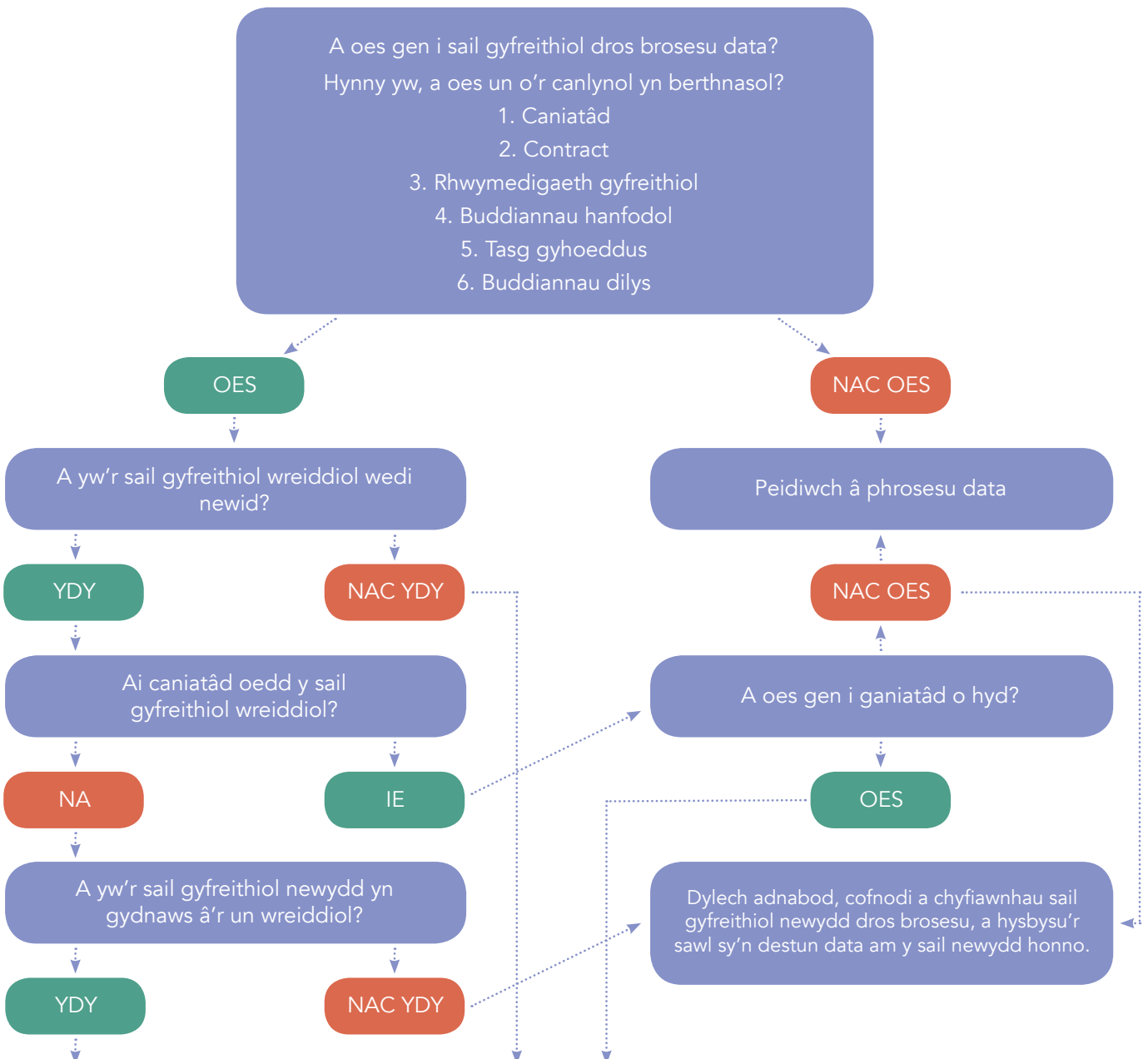
Os ydych yn prosesu **data sensitif**, mae angen cymryd un cam ychwanegol. Mae angen i chi wneud popeth y byddech yn ei wneud â data personol normal, ond ceir un rhwystr ychwanegol y mae'n rhaid ei oresgyn cyn y gellir prosesu'r data. Er mwyn gallu prosesu **data sensitif**, rhaid bod un o'r amodau canlynol yn bodoli (yn ogystal ag un o'r seiliau cyfreithiol):¹³⁵

1. Mae'r unigolyn y mae'r **data personol sensitif** yn ymwneud ag ef wedi rhoi caniatâd penodol i'r data gael ei brosesu.
2. Mae'r prosesu yn angenrheidiol er mwyn i chi allu cydymffurfio â chyfraith cyflogaeth.
3. Mae'r unigolyn wedi cymryd camau bwriadol i sicrhau bod y wybodaeth yn wybodaeth gyhoeddus.
4. Mae'r prosesu yn angenrheidiol yng nghyswllt achos cyfreithiol; er mwyn cael cyngor cyfreithiol; neu fel arall er mwyn cadarnhau, arfer neu amddiffyn hawliau cyfreithiol.
5. Mae'r prosesu yn angenrheidiol er mwyn gweinyddu cyfiawnder neu er mwyn cyflawni swyddogaethau statudol neu lywodraethol.
6. Mae'r prosesu yn angenrheidiol er mwyn monitro cyfle cyfartal, a chaiff ei gyflawni gyda threfniadau priodol i ddiogelu hawliau unigolion.

Beth os nad wyf wedi cael caniatâd?

Un camsyniad cyffredin yw bod yn rhaid i unigolyn **roi caniatâd** i'w ddata gael ei brosesu. Fodd bynnag, nid yw hynny'n wir bob amser oherwydd un yn unig o chwe amod posibl yw caniatâd. Mewn gwirionedd, wrth ddewis sail gyfreithiol i brosesu data, dim ond os nad oes unrhyw sail gyfreithiol arall yn bodoli y dylid dibynnu ar ganiatâd, oherwydd os caiff y caniatâd hwnnw ei dynnu'n ôl bydd yn rhaid i'r prosesu ddod i ben.

Er mwyn penderfynu a oes angen i chi gael caniatâd y person dan sylw, gofynnwch y cwestiynau canlynol i chi eich hun:



Mae croeso i chi brosesu'r data dan sylw, gan wneud yn siŵr eich bod yn gwneud hynny mewn modd sy'n cydymffurfio â'r egwyddorion canlynol:

1. Caiff data personol ei brosesu'n gyfreithlon, yn deg ac mewn modd tryloyw yng nghyswllt y sawl sy'n destun data.
2. Rhaid bod data personol yn cael ei gasglu at ddibenion penodol, clir a dilys, ac na chaiff ei brosesu ymhellach mewn modd sy'n anghydnaws â'r dibenion dan sylw.
3. Rhaid bod data personol yn ddigonol, yn berthnasol ac wedi'i gyfyngu i'r hyn sy'n angenrheidiol ar gyfer dibenion prosesu'r data dan sylw.
4. Rhaid bod data personol yn gywir, a lle bo'n angenrheidiol rhaid iddo gael ei ddiweddarau'n gyson. Rhaid cymryd pob cam rhesymol i sicrhau bod data personol sy'n anghywir yn cael ei ddileu neu'i gywiro yn ddi-oed.
5. Rhaid bod data personol yn cael ei gadw ar ffurf sy'n caniatáu i'r sawl sy'n destun data gael ei adnabod am gyfnod nad yw'n hwy na'r cyfnod sy'n angenrheidiol at ddibenion prosesu'r data personol.
6. Rhaid bod data personol yn cael ei brosesu mewn modd sy'n sicrhau lefel briodol o ddiogelwch ar gyfer y data, sy'n cynnwys ei warchod rhag cael ei brosesu heb awdurdod neu'n anghyfreithlon a'i warchod rhag cael ei gollu, ei ddiinstrio neu'i ddfirodi'n ddamweiniol, gan ddefnyddio mesurau technegol neu drefniadaethol priodol.

Enghraifft ymarferol:

Ar ei diwrnod cyntaf, mae ymwelydd iechyd yn galw heibio i fam newydd er mwyn gweld sut y mae hi a'r babi yn dod yn eu blaen. Mae'r fam ifanc yn perthyn i grefydd geidwadol iawn lle mae rhai aelodau'n credu y dylai menywod fod yn israddol a chael eu curo os nad ydynt yn cydymffurfio â dymuniadau eu gŵr. Pe bai menyw'n sôn yn gyhoeddus am yr arferion hynny, byddai'n cael eu gwrthod gan ei chymuned. Mae'r fam ifanc yn dweud wrth yr ymwelydd iechyd bod y cleisiau ar ei breichiau wedi'u hachosi gan ei gŵr pan losgodd hi ei swper. Yna, mae'n erfyn ar yr ymwelydd iechyd i beidio â sôn wrth neb am y gamdriniaeth oherwydd bod ei chymuned yn derbyn ac yn cymeradwyo'r gamdriniaeth. Mae'n ofni beth y byddai ei gŵr a gweddill ei chymuned yn ei wneud pe bai pawb yn clywed am y gamdriniaeth.

Mae'r ymwelydd iechyd yn ei holi ei hun a ddylai rannu'r wybodaeth hon â rhywun ai peidio; nid yw wedi cael caniatâd y fam i wneud hynny. Mae'n defnyddio'r llifsiart uchod ac yn dod i'r casgliadau canlynol:

- Mae'r bwrdd iechyd lleol y mae'n gweithio iddo wedi penderfynu mai'r sail gyfreithiol ar gyfer prosesu data personol yw'r amod sy'n ymwneud â "thasg gyhoeddus".
- Nid yw'n siŵr a yw rhannu honiad y fam yn uniongyrchol berthnasol i'w thasg gyhoeddus oherwydd nid yw erioed wedi gorfod ymdrin â'r sefyllfa hon o'r blaen.
- Mae'n sylweddoli bod dyletswydd gyfreithiol arni i amddiffyn a diogelu'r unigolyn dan sylw, sy'n agored i niwed, a'i babi newydd-anedig.
- Mae'n gwybod y bydd yr amod sy'n ymwneud â "rhwymedigaeth gyfreithiol" yn berthnasol ond nid yw'r bwrdd iechyd lleol wedi defnyddio'r amod hwn yn benodol. Mae angen iddi newid y sail gyfreithiol er mwyn prosesu'r data.
- Mae'r amod sy'n ymwneud â "rhwymedigaeth gyfreithiol" a'r amod sy'n ymwneud â "budd cyhoeddus" yn gydnaws â'i gilydd.
- Mae'n dweud wrth y fam ifanc bod rheidrwydd arni i rannu'r wybodaeth hon.
- Mae'n gwneud nodyn yn y fan a'r lle yn ei llyfr nodiadau o'r penderfyniadau y mae wedi'u gwneud.
- Ar ôl dychwelyd i'r swyddfa, mae'n rhannu'r wybodaeth â'r tîm gwasanaethau plant.

Mae'r enghraifft uchod wedi'i seilio ar y syniad bod yr ymwelydd iechyd yn gwybod beth oedd ei rhwymedigaethau cyfreithiol i sôn am unrhyw honiadau a wneir gan bobl agored i niwed, a'i bod yn gwybod am y ddyletswydd sydd arni i rannu gwybodaeth mewn perthynas â phlant a allai fod yn wynebu risg o gael eu cam-drin.

Nodiadau diwedd

- [Rheoliadau Gofal a Chymorth \(Asesiadau Poblogaeth\) \(Cymru\) 2015](#)
- [Rheoliadau Gofal a Chymorth \(Trefniadau Partneriaeth ar gyfer Asesiadau Poblogaeth\) \(Cymru\) 2015](#)
- [Rheoliadau Deddf Gwasanaethau Cymdeithasol a Llesiant \(Cymru\) 2014 \(Mentrau Cymdeithasol, Cydweithredol a Thrydydd Sector\) \(Cymru\) 2015](#)
- [Rheoliadau Gofal a Chymorth \(Asesu\) \(Cymru\) 2015](#)
- [Rheoliadau Gofal a Chymorth \(Cymhwysra\) \(Cymru\) 2015](#)
- [Rheoliadau Gofal a Chymorth \(Cynllunio Gofal\) \(Cymru\) 2015](#)
- [Rheoliadau Gofal a Chymorth \(Taliadau Uniongyrchol\) \(Cymru\) 2015](#)
- [Rheoliadau Gofal a Chymorth \(Dewis o Lety\) \(Cymru\) 2015](#)
- [Rheoliadau Gofal a Chymorth \(Darparu Gwasanaethau Iechyd\) \(Cymru\) 2015](#)
- [Rheoliadau Cynllunio Gofal ac Adolygu Achosion \(Diwygiadau Amrywiol\) \(Cymru\) 2017 \(daethant i rym ar 23 Gorffennaf 2017\)](#)
- [Rheoliadau Gofal a Chymorth \(Asesiad Ariannol\) \(Cymru\) 2015](#)
- [Rheoliadau Gofal a Chymorth \(Gosod Ffioedd\) \(Cymru\) 2015](#)
- [Rheoliadau Gofal a Chymorth \(Adolygu Penderfyniadau a Dyfarniadau Gosod Ffi\) \(Cymru\) 2015](#)
- [Rheoliadau Gofal a Chymorth \(Taliadau Gohiriedig\) \(Cymru\) 2015](#)
- [Rheoliadau Gofal a Chymorth \(Dewis o Lety, Gosod Ffioedd ac Asesiad Ariannol\) \(Diwygiadau Amrywiol\) \(Cymru\) 2017 \(daethant i rym ar 10 Ebrill 2017\)](#)
- [Rheoliadau Gofal a Chymorth \(Gosod Ffioedd\) \(Cymru\) \(Diwygio\) 2018 \(daethant i rym ar 9 Ebrill 2018\)](#)
- [Rheoliadau Plant \(Llety Diogel\) \(Cymru\) 2015](#)
- [Rheoliadau Cynllunio Gofal, Lleoli ac Adolygu Achosion \(Cymru\) 2015](#)
- [Rheoliadau Ymadawyr Gofal \(Cymru\) 2015](#)
- [Rheoliadau Ymweliadau â Phlant dan Gadwad \(Cymru\) 2015](#)
- [Rheoliadau Plant \(Llety Diogel\) \(Cymru\) \(Diwygio\) 2016](#)
- [Rheoliadau'r Gwasanaeth Cyngori a Chynorthwyo Llys i Blant a Theuluoedd \(Atgyfeirio Achosion a Adolygwyd\) \(Diwygio\) 2018 \(daethant i rym ar 12 Chwefror 2018\)](#)
- [Rheoliadau Cynllunio Gofal, Lleoli ac Adolygu Achosion \(Cymru\) \(Diwygio\) 2018 \(daethant i rym ar 2 Ebrill 2018\)](#)
- [Rheoliadau Plant \(Llety Diogel\) \(Cymru\) \(Diwygio\) 2018 \(daethant i rym ar 2 Ebrill 2018\)](#)
- [Rheoliadau Gorchmynion Amddiffyn a Chynorthwyo Oedolion \(Swyddog Awdurdodedig\) \(Cymru\) 2015](#)
- [Rheoliadau Byrddau Diogelu \(Swyddogaethau a Gweithdrefnau\) \(Cymru\) 2015](#)
- [Rheoliadau Byrddau Diogelu \(Cyffredinol\) \(Cymru\) 2015](#)
- [Rheoliadau'r Bwrdd Diogelu Annibynnol Cenedlaethol \(Cymru\) \(Rhif 2\) 2015 \(daethant i rym ar 25 Tachwedd 2015\)](#)
- [Rheoliadau Byrddau Diogelu \(Cyffredinol\) \(Cymru\) \(Diwygio\) 2018 \(daethant i rym ar 25 Mai 2018\)](#)
- [Rheoliadau Adroddiadau Blynyddol Gwasanaethau Cymdeithasol Awdurdodau Lleol \(Ffurf Ragnodedig\) \(Cymru\) 2017](#)
- [Rheoliadau Trefniadau Partneriaeth \(Cymru\) 2015](#)
- [Rheoliadau Gofal a Chymorth \(Cynllunio Ardal\) \(Cymru\) 2017 \(daethant i rym ar 1 Ebrill 2017\)](#)
- [Rheoliadau Trefniadau Partneriaeth \(Cymru\) \(Diwygio\) 2017 \(daethant i rym ar 1 Ebrill 2017\)](#)

Rheoliadau Gofal a Chymorth (Preswylfa Arferol) (Llety Penodedig) (Cymru) 2015

Rheoliadau Gofal a Chymorth (Anghydfodau ynghylch Preswylfa Arferol, etc.) (Cymru) 2015

Rheoliadau Gofal a Chymorth (Methiant Busnes) (Cymru) 2015

Rheoliadau Deddf Gwasanaethau Cymdeithasol a Llesiant (Cymru) 2014 (Diwygiadau Canlyniadol) 2016

Rheoliadau Deddf Gwasanaethau Cymdeithasol a Llesiant (Cymru) 2014 (Diwygiadau Canlyniadol) (Is-ddeddfwriaeth) 2016

Rheoliadau Deddf Gwasanaethau Cymdeithasol a Llesiant (Cymru) 2014 (Diwygiadau Canlyniadol) a Chynllunio Gofal, Lleoli ac Adolygu Achosion (Diwygiadau Amrywiol) (Cymru) 2016

Rheoliadau Deddf Gwasanaethau Cymdeithasol a Llesiant (Cymru) 2014 (Diwygiadau Canlyniadol) (Is-ddeddfwriaeth) (Diwygio) 2016 (daethant i rym ar 5 Ebrill 2016)

Rheoliadau Deddf Gwasanaethau Cymdeithasol a Llesiant (Cymru) 2014 (Diwygiadau Canlyniadol) 2017

Cod Ymarfer Rhan 2 (Swyddogaethau Cyffredinol)

Cod Ymarfer Rhan 3 (Asesu Anghenion Unigolion)

Cod Ymarfer Rhan 4 (Diwallu Anghenion)

Cod Ymarfer Rhan 4 a 5 (Codi Ffioedd ac Asesiadau Ariannol) – daeth y cod diwygiedig hwn i rym ar 9 Ebrill 2018

Cod Ymarfer Rhan 6 (Plant sy'n Derbyn Gofal a Phlant sy'n Cael eu Lletya) – daeth y cod diwygiedig hwn i rym ar 2 Ebrill 2018

Cod Ymarfer Rhan 8 ar Swyddogaeth y Cyfarwyddwr Gwasanaethau Cymdeithasol (Swyddogaethau Gwasanaethau Cymdeithasol)

Cod Ymarfer Rhan 10 (Eiriolaeth)

Cod Ymarfer Rhan 11 (Amrywiol a Chyffredinol)

Gweithio Gyda'n Gilydd i Ddiogelu Pobl: Cyfrol 1 – Cyflwyniad a Throsolwg

Gweithio Gyda'n Gilydd i Ddiogelu Pobl: Cyfrol 2 – Adolygiadau Ymarfer Plant

Gweithio Gyda'n Gilydd i Ddiogelu Pobl: Cyfrol 3 – Adolygiadau Ymarfer Oedolion Amlasiantaethol

Gweithio Gyda'n Gilydd i Ddiogelu Pobl: Cyfrol 4 – Gorchymyn Amddiffyn a Chynorthwyo Oedolion

Gweithio Gyda'n Gilydd i Ddiogelu Pobl: Cyfrol 5 – Ymdrin ag Achosion Unigol i Amddiffyn Plant sy'n Wynebu Risg

Gweithio Gyda'n Gilydd i Ddiogelu Pobl: Cyfrol 6 – Ymdrin ag Achosion Unigol i Amddiffyn Oedolion sy'n Wynebu Risg

Rhannau 3 a 4 Deddf Cymorth Gwladol 1948

Adran 3 Deddf Personau Anabl (Cyflogaeth) 1958

Adran 45 Deddf Gwasanaethau Iechyd ac Iechyd y Cyhoedd 1968

Adrannau 1, 2 a 28A Deddf Cleifion Cronig a Phersonau Anabl 1970

Adran 17 Deddf Iechyd a Gwasanaethau Cymdeithasol a Dyfarniadau Nawdd Cymdeithasol 1983

Adrannau 3, 4 ac 8 Deddf Personau Anabl (Gwasanaethau, Ymgynghori a Chynrychioli) 1986

Adran 46 Deddf y Gwasanaeth Iechyd Gwladol a Gofal yn y Gymuned 1990

Deddf Gofalwyr (Cydnabyddiaeth a Gwasanaethau) 1995

Deddf Gofalwyr a Phlant Anabl 2000

Adrannau 49, 50, 54, 56 a 57 Deddf Iechyd a Gofal Cymdeithasol 2001

Adran 16 Deddf Gofal Cymunedol (Rhyddhau Gohiriedig etc.) 2003

Deddf Gofalwyr (Cyfleoedd Cyfartal) 2004

Adran 192 ac Atodlen 15 Deddf y Gwasanaeth Iechyd Gwladol (Cymru) 2006

Deddf Gofal Personol yn y Cartref 2010

Mesur Codi Ffioedd am Wasanaethau Gofal Cymdeithasol (Cymru) 2010

Mesur Strategaethau ar gyfer Gofalwyr (Cymru) 2010



**National Independent
Safeguarding Board Wales**

**Bwrdd Diogelu Annibynnol
Cenedlaethol Cymru**



Dysgwch fwy

 www.bwrdddiogelu.cymru

 @NISBwales

 [safeguardingwales](https://www.facebook.com/safeguardingwales)

